



CASP 2024

Jízdní kola pro děti

Závěrečná zpráva o činnosti

OBSAH

Seznam zkratk.....	III
Shrnutí	IV

ČÁST I

Přehled činnosti	2
Zúčastněné orgány MSA.....	2
Rozsah výrobků	2
Kritéria testování.....	3
Odběr vzorků a testování	3
Rozdělení vzorků	3
Proces testování	3
Výsledky testů.....	4
Přehled výsledků testů a hlavních zjištění	4
Výsledky podle kategorií	4
Závěry k výsledkům testů	5
Posouzení rizik a nápravná opatření.....	6
Výsledky posouzení rizik	6
Nápravná opatření	7
Závěry a doporučení.....	8
Závěry	8
Doporučení zúčastněným stranám.....	8

ČÁST II

Co je CASP?.....	11
Pracovní plán aktivit zaměřených na konkrétní výrobky.....	12
Postupy a nástroje aktivit zaměřených na konkrétní výrobky.....	13

Seznam zkratek

CASP	Koordinované činnosti pro bezpečnost výrobků
ESVO	Evropské sdružení volného obchodu
EN	Evropská norma
EU	Evropská unie
GPSR	Nařízení (EU) 2023/988 o obecné bezpečnosti výrobků
IM	Průběžná schůzka
ISO	Mezinárodní organizace pro normalizaci
KoM	Zahajovací schůzka
MSA	Orgán dozoru nad trhem
PSA	Činnost zaměřená na konkrétní výrobky
TSD	Směrnice o bezpečnosti hraček (2009/48/ES)

Shrnutí

Cíle

Hlavním cílem projektu Koordinované činnosti pro bezpečnost výrobků (CASP) je chránit zdraví a bezpečnost evropských spotřebitelů tím, že budou podporovány vnitrostátní orgány ze zemí EU/ESVO odpovědné za dozor nad trhem (MSA), aby lépe koordinovaly své činnosti. Orgány dozoru nad trhem se v rámci projektu CASP podílejí na společném odběru vzorků, testování a posuzování rizik konkrétních výrobků.

Rozsah výrobků

Tato činnost zahrnuje dětská jízdní kola a kola na hraní. Kategorie výrobků se rozlišují podle maximální výšky sedla jízdního kola.

Hlavní kritéria testování a výsledky

Celkem bylo testováno 47 vzorků. Celkem 26 dětských jízdních kol bylo testováno podle normy **EN ISO 8098:2023** a 21 jízdních kol na hraní bylo testováno

podle normy **EN 71-1: 2014+A1:2018** Bezpečnost hraček.

Co se týče jízdních kol pro děti a kol na hraní, žádný ze vzorků nesplnil všechny požadavky. To platí i pro jízdní kola pro děti, pokud se vyloučí výsledky kontrol varování, značení a pokynů. Mechanickým požadavkům plánu testování vyhovělo sedm vzorků kol na hraní, ale neprošly kontrolami varování, značení a pokynů.

Závěry

Výsledky této činnosti vyvolávají značné obavy, protože žádné z testovaných vzorků nevyhověly požadavkům. Tyto závady mohou pro děti představovat značné riziko, například zachycení prstů, pády a zranění. Na základě této testovací kampaně vydaly orgány MSA dvě oznámení pomocí systému Safety Gate¹.

Podle posouzení rizik provedených orgány MSA představovalo patnáct dětských jízdních kol a tři kola na hraní vážné riziko. Hlavní opatření přijatá u výrobků, které nesplňovaly požadavky, jsou: čtrnáct z nich bylo staženo od koncových uživatelů, osm bylo staženo z trhu, prodej pěti byl zakázán a prodej jedenácti výrobků byl zastaven.

Klíčová doporučení zúčastněným stranám

Pro spotřebitele:

- ▶ Zajistěte bezpečnost dítěte při jízdě na kole. Ujistěte se, že kolo je pro dítě vhodné a že dítě má na sobě osobní ochranné prostředky.
- ▶ Dbejte na rozdíl mezi dětskými jízdními koly a koly na hraní. Kola na hraní mají maximální výšku sedla 435 mm a nejsou vhodná pro provoz na veřejných komunikacích.
- ▶ Před koupí nebo použitím kola zkontrolujte, zda na něm nehrozí běžná nebezpečí, která souvisejí například s řízením a brzdami. Pokud sestavujete kolo, postupujte pečlivě podle pokynů. Pravidelně kontrolujte stav kola.

Pro hospodářské subjekty:

- ▶ Ujistěte se, že všechny pokyny, varování a štítky (včetně specifikací točivého momentu) jsou na místě,

zřetelně viditelné a v úředním jazyce (jazycích) dané země.

- ▶ Pokud na kolo/hračku umístíte soukromou značku, přebíráte stejnou odpovědnost jako výrobce. Máte zákonnou povinnost uvádět na kole své kontaktní údaje.
- ▶ Pokud je vaším výrobkem kolo na hraní, mělo by být na štítku jasně uvedeno, že by se nemělo používat na veřejných komunikacích.

Pro normalizační organizace:

- ▶ Bylo by vhodné doplnit symbol označující, že kola na hraní by neměla být používána na veřejných komunikacích.
- ▶ Ujistěte se, že písmo použité pro značení a varování má výšku alespoň 12 mm.

¹ Do 27. března 2025 (včetně).



Část I

Přehled činnosti

Zúčastněné orgány MSA

		Země	MSA
1		Rakousko	Spolkové ministerstvo sociálních věcí, zdravotnictví, péče a ochrany spotřebitele
2		Bulharsko	Komise pro ochranu spotřebitelů
3		Chorvatsko	Státní inspekce
4		Česko	Česká obchodní inspekce
5		Finsko	Finská agentura pro dopravu a komunikace
6		Německo	Vláda Středních Franků – Obchodní dozorový úřad
7		Island	Bytový a stavební úřad (HMS) ²
8		Litva	Státní úřad pro ochranu práv spotřebitelů
9		Malta	Maltský úřad pro hospodářskou soutěž a ochranu spotřebitele
10		Norsko	Norské ředitelství pro civilní ochranu
11		Polsko	Úřad pro hospodářskou soutěž a ochranu spotřebitele (UOKiK)
12		Slovenská republika	Slovenská obchodní inspekce
13		Španělsko	Ministerstvo průmyslu a cestovního ruchu ²

Rozsah výrobků

Na trhu je k dispozici několik typů dětských jízdních kol. Z hlediska normalizace jsou dětská jízdní kola rozdělena do kategorií podle výšky sedla. Podle bodu 4 přílohy 1 směrnice TSD, normy EN 71-1 A20 a EN ISO 8098, článku 1, jsou dětská jízdní kola ta s maximální výškou sedla nad 435 mm. Kola s maximální výškou sedla pod 435 mm jsou kola na hraní. V rámci této činnosti byly testovány oba tyto výrobky.

Dětská jízdní kola se vyznačují výškou sedla od 436 mm do 635 mm a jsou poháněna převodovým mechanismem zadního kola. **Kola na hraní** jsou určena spíše ke hře než k jízdě a přepravě a nemusí mít funkční brzdy nebo převody.

² Orgány MSA se mohou projektu CASP účastnit pouze v režimu testování. Účastníci pouze testování se mohou účastnit testování, ale nezapojují se do diskusí a rozhodování a neúčastní se schůzek o činnosti.

Tabulka 1: Rozsah výrobků

Podkategorie výrobků	Fotografie	Popis
Jízdní kola pro děti		Jízdní kola s maximální výškou sedla nad 435 mm jsou dětská nebo juniorská kola.
Kola na hraní		Jízdní kola s maximální výškou sedla pod 435 mm jsou kola na hraní.

Kritéria testování

Plán testování pro tuto činnost zahrnuje:

- Pro dětská jízdní kola: soubor zkoušek k zajištění bezpečnosti a odolnosti podle normy EN ISO 8098:2023, jako jsou ostré hrany, odhalené výčnělky, brzdy, řízení, rámy a vidlice, montáž kol a plášťů, pedály a pohon klik, sedla a sedlovky, ochranná zařízení
- Pro kola na hraní: zkoušky požadavků na brzdy, akustiku, pevnost, převody a uspořádání kol, nastavitelný sedlový sloupek a značky pro minimální zasunutí představce řídítek, jakož i varování a pokyny k použití (podle normy EN 71-1:2014+A1:2018).

řetězového a řemenového pohonu a stabilizátory.

Odběr vzorků a testování

Rozdělení vzorků

Odběr vzorků provedly orgány MSA na základě rozdělení vzorků dohodnutého během KoM a několika drobných úprav potřebných k zohlednění dostupnosti na trzích. Zúčastněné orgány MSA shromáždily celkem

48 výrobků (27 jízdních kol pro děti a 21 kol na hraní), a to online i z kamenných obchodů.

Ze 48 odebraných vzorků nebyl jeden výrobek testován³, protože byl mimo rozsah činnosti.

Proces testování

Testovací laboratoř pro tuto činnost byla vybrána ve výběrovém řízení, které bylo zahájeno na konci února 2024. Zadávací dokumentace byla zaslána 33 laboratořím v EU/ESVO, které byly určeny na základě strategie projektového týmu pro zapojení laboratoří. Každá laboratoř byla požádána, aby předložila nabídku obsahující prvky uvedené v zadávací dokumentaci, jako jsou podrobné informace o cenách a podpůrné dokumenty, které dokládají certifikaci, příslušné zkušenosti odborníků a šablony protokolů o testech.

Lhůta pro podání nabídek byla prodloužena o tři dny, aby bylo možné získat více nabídek. Ve stanovené lhůtě předložily nabídku celkem čtyři laboratoře.

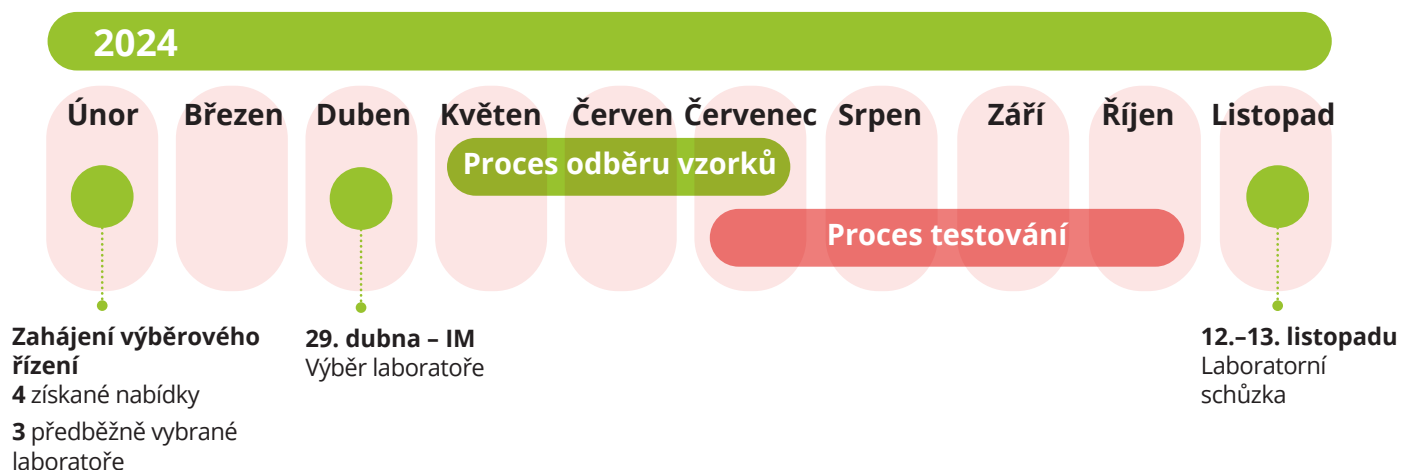
Na základě úplnosti a konkurenceschopnosti nabídky byly předběžně vybrány tři laboratoře, které byly pozvány na pohovor k dalšímu projednání své nabídky.

Na průběžné schůzce byly orgánům MSA předloženy srovnávací analýzy technické kvality a finančních aspektů nabídek obdržených od laboratoří. Orgány MSA vybraly laboratoř, která získala nejvyšší počet konečných bodů na základě kvality a finanční konkurenceschopnosti své nabídky.

Po výběru laboratoře měly orgány MSA přibližně dva měsíce na to, aby shromáždily vzorky a zaslaly je do laboratoře. Testování probíhalo od konce června do října 2024. Laboratorní schůzka se konala 12. a 13. listopadu 2024.

³ PSA6_2.

Obrázek 1: Časová osa odběru vzorků a testování



Výsledky testů

Přehled výsledků testů a hlavních zjištění

Všechny testované vzorky nesplnily alespoň jeden z příslušných požadavků.

Kontroly varování, značení a pokynů v národních jazycích provedené orgány MSA odhalily, že 39 ze 47 vzorků nesplnilo požadavky.

Výsledky podle kategorií

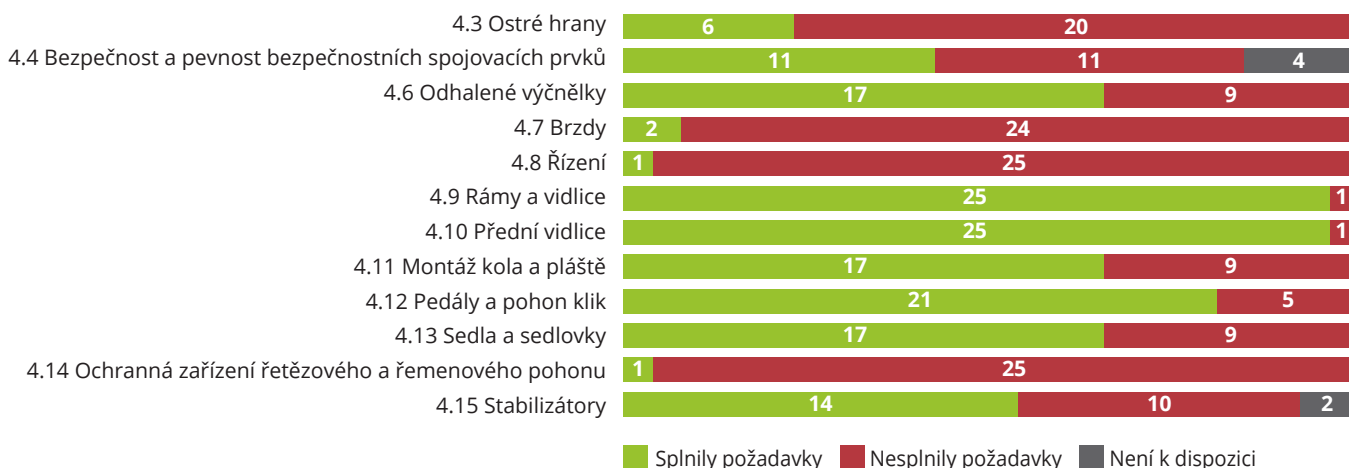
Jízdní kola pro děti

V případě normy EN ISO 8098:2023 byly články s nejvyšším procentem selhání články týkající se ozubeného kola a ochranného zařízení řetězu (96 %), řízení (96 %) a brzd (92 %).

Přední vidlice a rámy a vidlice, tedy části výrobku, které jej drží pohromadě, vykazovaly nejnižší míru poruchovosti (4 %).

Výsledky kontrol varování, značení a pokynů ukazují, že žádné vzorky nevyhověly požadavkům na značení (100 %) a 16 z 25 vzorků (64 %) nevyhovělo článku o pokynech.

Obrázek 2. Výsledky testů u jízdních kol pro děti podle článků

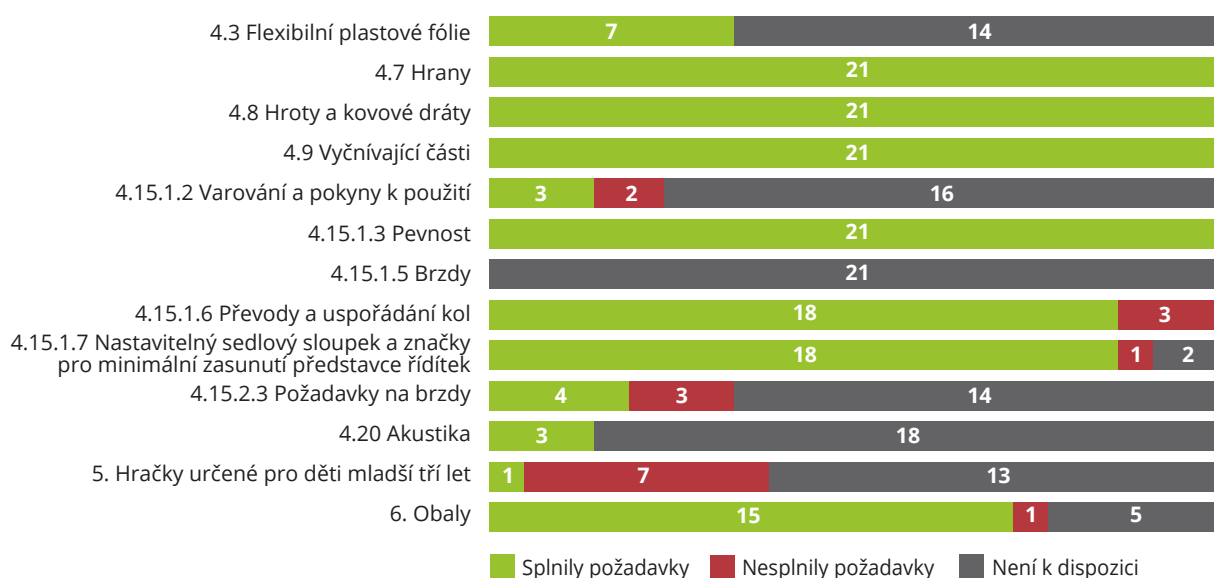


Kola na hraní

Mechanickým požadavkům plánu testování vyhovělo sedm vzorků kol na hraní. Mezi těmito sedmi vzorky jsou dva vzorky⁴, které nevyhověly některým testům v rámci směrnice TSD, kapitoly II článku 4 a označení CE. Žádný ze vzorků nevyhověl kontrolám varování, značení a pokynů, s výjimkou jednoho výrobku, který nevyhověl v rámci směrnice TSD.

Co se týče normy EN 71-1: 2014+A1:2018, vyjma článků týkajících se varování a pokynů k použití kol na hraní (100% míra selhání), došlo k největšímu počtu selhání u článku 5 o uvolňování malých částí z kol na hraní určených pro děti mladší tří let, článku 4.15.2.3 o požadavcích na brzdy a článku 4.15.1.6 o nedostatečných krytech hnacího řetězu /řemene kola na hraní (převody a uspořádání kol).

Obrázek 3. Výsledky testů u kol na hraní podle článků



Závěry k výsledkům testů

Je velmi znepokojující, že většina jízdních kol pro děti a kol na hraní nespĺnila alespoň jeden aspekt požadovaných norem mechanické bezpečnosti. To je obzvláště znepokojivé, protože tyto spotřební výrobky používají děti a mladiství k jízdě, často k rychlé jízdě, na rizikových místech, jako jsou silnice, cyklostezky a další veřejná prostranství. Konkrétně:

- U dětských jízdních kol se dva z nejčastěji nespĺněných požadavků na mechanickou bezpečnost týkají článku 4.8 Řízení (96 %) a článku 4.7 Brzdy (92 %). Taková selhání při používání mohou mít za násle-

dek katastrofální riziko pro zranitelného uživatele, a to nejspíše v důsledku použití nevhodných nebo nekvalitních součástí.

- U kol na hraní se dva z nejčastěji nespĺněných požadavků na mechanickou bezpečnost týkají článku 5 Uvolňování malých částí z kol na hraní určených pro děti mladší tří let (88 %) a článku 4.15.2.3 Požadavky na brzdy (43 %). Přestože rychlost, které tyto hračky dosahují, je nižší než u dětských jízdních kol, jedná se o závady, které by se u těchto hraček vyskytovat neměly a které by malého dětského uživatele ohrožovaly například při jízdě z kopce.

Varování, značení a pokyny

Kontroly varování, značení a pokynů v národních jazycích provedené orgány MSA odhalily, že 39 ze 47 vzorků nespĺnilo požadavky. Hlavním důvodem nesouladu u dětských jízdních kol byly chybějící pokyny (13 vzorků). U kol na hraní neměly čtyři vzorky štítky s varováním a pokyny v úředním jazyce daného členského státu.

Další tři vzorky měly varování, která byla v rozporu s určeným použitím podle jejich funkce, rozměrů a vlastností. U tří vzorků chyběly požadované údaje o typu, šarži nebo sériovém čísle.

Tyto prvky jsou pro rodiče/pečovatele základním zdrojem informací o výrobku a jeho bezpečném používání.

⁴ PSA6_31 a PSA6_42

Posouzení rizik a nápravná opatření

Výsledky posouzení rizik

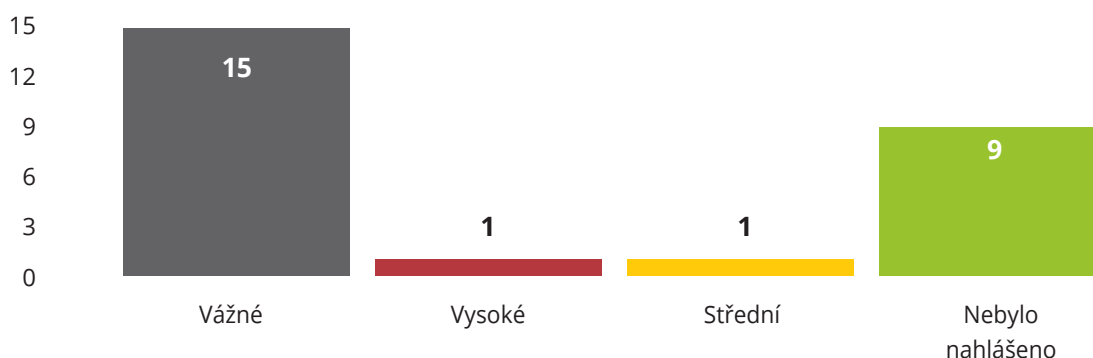
Podle nařízení GPSR⁵ jsou bezpečné výrobky ty, které za běžných nebo rozumně předvídatelných podmínek použití nepředstavují žádné riziko. Když orgány MSA posuzují, zda výrobek představuje riziko, je třeba dodržovat článek 26 o oznamování nebezpečných výrobků prostřednictvím systému včasného varování Safety Gate⁶.

Celkově žádný ze 47 testovaných vzorků nesplnil všechny požadavky. Příčinou byla buď selhání v mechanických zkouškách, nebo v kontrolách varování, značení a pokynů.

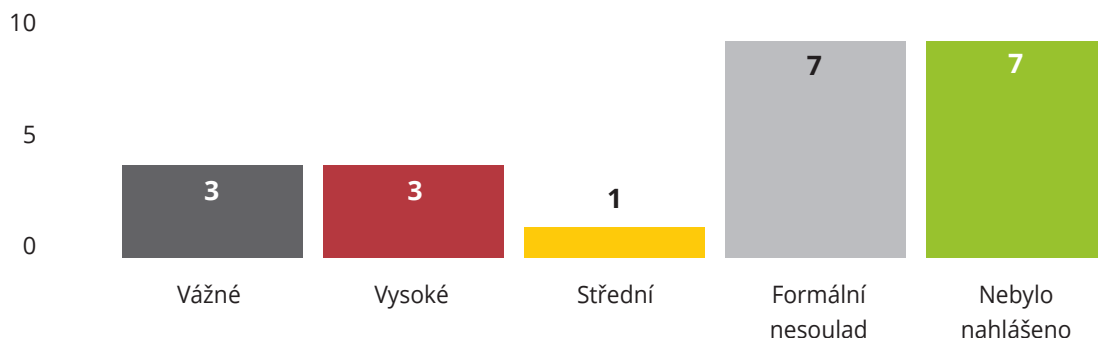
- ▶ U 17 jízdnicích kol pro děti bylo vyhodnoceno, že představují buď vážné (15), vysoké (1), nebo střední (1) riziko.
- ▶ Pokud jde o kola na hraní, u sedmi vzorků bylo vyhodnoceno, že představují vážné (3), vysoké (3), nebo střední (1) riziko.

Obrázky 4 a 5 znázorňují úrovně rizikovitosti (na základě posouzení rizik provedeného orgány MSA) vzorků, které požadavky nesplnily.

Obrázek 4. Úroveň rizikovitosti jízdnicích kol pro děti



Obrázek 5. Úroveň rizikovitosti kol na hraní



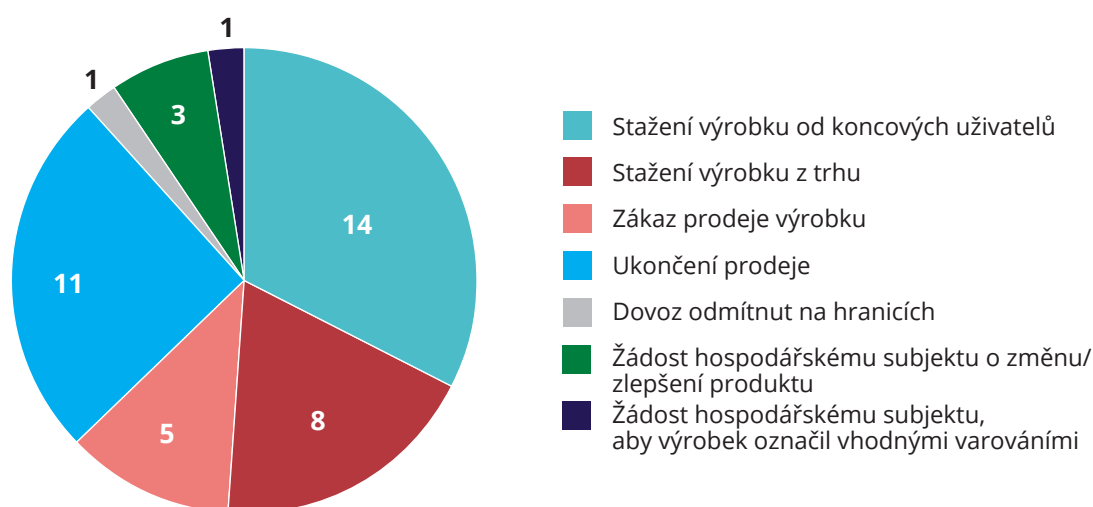
⁵ Nařízení Evropského parlamentu a Rady (EU) 2023/988 ze dne 10. května 2023 o obecné bezpečnosti výrobků – článek 3.

⁶ Nařízení Evropského parlamentu a Rady (EU) 2019/1020 ze dne 20. června 2019 o dozoru nad trhem a souladu výrobků s předpisy.

Nápravná opatření

Na základě výsledků testů a provedených posouzení rizik určily orgány MSA nápravná opatření pro výrobky, které nesplnily právní předpisy EU a/nebo platné normy, aby se nebezpečné výrobky nedostaly na evropský jednotný trh. Na obrázku 6 jsou uvedena nápravná opatření přijatá v souvislosti s výrobky, které nesplnily požadavky na testování.

Obrázek 6. Opatření přijatá u výrobků, které nesplnily požadavky (N=47)



Kromě toho mají orgány MSA v případě zjištění závažného rizika zákonnou povinnost podat oznámení v systému včasného varování Safety Gate podle článku 26 nařízení GPSR⁷. Na základě nařízení GPSR a nařízení (EU) 2019/1020⁸ se rovněž doporučuje předkládat oznámení o opatřeních přijatých u výrobků, které jsou vyhodnoceny jako výrobky představující menší než závažné riziko.

Na základě kroků vyvolaných touto testovací kampaní bylo vydáno oznámení Safety Gate pro dva výrobky.

⁷ Nařízení Evropského parlamentu a Rady (EU) 2023/988 ze dne 10. května 2023 o obecné bezpečnosti výrobků.

⁸ Nařízení Evropského parlamentu a Rady (EU) 2019/1020 ze dne 20. června 2019 o dozoru nad trhem a souladu výrobků s předpisy.

Závěry a doporučení

Závěry

Tato činnost poukázala na značnou míru selhání u obou typů výrobků. Zejména u **jízdních kol pro děti** bylo zjištěno, že 26 vzorků (100 %) nevyhovělo alespoň jednomu z požadavků uvedených v plánu testování. Tyto výsledky navíc zůstávají v platnosti, i když se vyloučí kontroly varování, značení a pokynů. U dětských jízdních kol byly zjištěny především problémy týkající se ozubených kol a ochranných zařízení řetězu (96 %), řízení (96 %) a brzd (92 %). U **kol na hraní** bylo zjištěno, že 14 vzorků (67 %) nevyhovělo alespoň jednomu z požadavků na testování. Když vyloučíme požadavky na varování, značení a pokyny⁹, pak všechny vzorky (100 %) selhaly, pokud jde o splnění alespoň jednoho z příslušných požadavků. U kol na hraní byly zjištěny

především problémy související s rizikem malých částí pro děti mladší tří let (sedm z osmi vzorků, 88 %) a požadavky na brzdy (tři ze sedmi vzorků, 43 %).

Kontroly upozornění, značení a pokynů v národních jazycích, které provedly orgány MSA, navíc ukázaly, že 39 ze 47 vzorků požadavky nesplňovalo. Jedná se o důležitou součást rizikového profilu každého výrobku, protože poskytuje zásadní informace o správném použití výrobku.

Orgány MSA vydaly dvě oznámení Safety Gate a nařídily hospodářským subjektům stáhnout výrobky z trhu a varovat spotřebitele před souvisejícími riziky.

Doporučení zúčastněným stranám

Následující doporučení vycházejí z výsledků testování a diskusí mezi příslušnými orgány MSA v průběhu projektu.

Pro spotřebitele:

- ▶ Abyste zajistili bezpečnost dítěte při jízdě na kole, ujistěte se, že má na sobě osobní ochranné prostředky, jako jsou helma a chrániče loktů a kolen.
- ▶ Dbejte na rozdíl mezi dětskými jízdními koly a koly na hraní. Dětská jízdní kola mají maximální výšku sedla nad 435 mm a jsou zařazena do kategorie sportovního vybavení. Kola na hraní mají maximální výšku sedla 435 mm a nejsou vhodná pro provoz na veřejných komunikacích. Maximální výšku sedla dětského kola zjistíte z návodu k použití nebo z obalu výrobku, případně si ji změřte sami. Pokyny naleznete níže:



- ▶ Ujistěte se, že jízdní kolo má vhodnou velikost s ohledem na věk a výšku vašeho dítěte.
- ▶ Jedno kolo, jedno dítě – to platí i v případě, kdy je sedlo dostatečně dlouhé pro dvě.
- ▶ Před koupí nebo používáním kola pokud možno zkontrolujte, zda na něm nehrozí běžná nebezpečí, jako jsou ostré hrany, riziko zachycení oděvu do řetězu a zachycení prstů.
- ▶ Pravidelně kontrolujte stav kola, abyste se ujistili, že jeho prvky fungují správně (např. praskliny na rámu, funkční brzdy, pevný úchop na řídítkách, vhodná opěrná kolečka atd.).
- ▶ Mezi několik závad zjištěných při testování dětských jízdních kol a kol na hraní patřily ostré hrany a neúplné štítky nebo návody.
- ▶ Pokud musíte kolo sestavit sami, postupujte pečlivě podle pokynů v návodu k použití.
- ▶ Zkontrolujte na portále [Safety Gate](#), zda výrobek, který kupujete, nebyl označen jako nebezpečný.
- ▶ Nahlaste jakýkoli bezpečnostní problém nebo nehodu související s vaším výrobkem orgánům na ochranu spotřebitele na portále [Consumer Safety Gateway](#).

⁹ Článek 4.15.2 Kola na hraní zahrnuje jak článek 4.15.2.2 Varování a pokyny k použití, tak článek 4.15.2.3 Požadavky na brzdy.

Pro hospodářské subjekty:

- ▶ Za bezpečnost jízdního kola odpovídáte jako výrobce nebo dovozce, nebo pokud je na něm uvedeno jméno vaší společnosti. Ujistěte se, že všechny pokyny, varování a štítky jsou na místě, zřetelně viditelné a v úředním jazyce (jazycích) dané země.
- ▶ Jako výrobce nebo dovozce máte zákonnou povinnost uvádět na kole své kontaktní údaje. Distributoři musí před distribucí výrobku ověřit, zda jsou tyto údaje uvedeny. Přítomnost kontaktních údajů na výrobku je nejen povinností, ale také pomáhá zvýšit důvěru spotřebitelů ve výrobek.
- ▶ Upozorňujeme, že brzy bude vydána nová verze bezpečnostní normy pro dětská jízdní kola.
- ▶ Existují důkazy o tom, že některá kola na hraní mají malé plastové nálepky, které mohou při testování selhat jako malé části a neměly by se používat.
- ▶ Ujistěte se, že všechny specifikace točivého momentu pro součásti jízdního kola jsou jasně uvedeny v pokynech k výrobku.
- ▶ Pokud je vaším výrobkem kolo na hraní, ujistěte se, že je na štítku jasně uvedeno, že není určeno k použití na veřejných komunikacích.
- ▶ Upozorňujeme, že pokud na kolo/hračku umístíte soukromou značku, přebíráte stejnou odpovědnost jako výrobce.

Pro normalizační organizace:

- ▶ K zajištění správného používání kol na hraní by bylo vhodné doplnit symbol označující, že tento výrobek by neměl být používán na veřejných komunikacích.
- ▶ Ujistěte se, že písmo použité pro značení a varování má výšku alespoň 12 mm.



Část II

Co je CASP?

Projekt koordinovaných činností pro bezpečnost výrobků (CASP) umožňuje úzkou spolupráci mezi orgány dozoru nad trhem z Evropské unie / zemí Evropské dohody

o volném obchodu s cílem zajistit bezpečnost výrobků na jednotném trhu.

Projekt CASP 2024 zahrnuje sedm testovacích aktivit zaměřených na konkrétní výrobky a dvě horizontální činnosti

Účastníci aktivit zaměřených na konkrétní výrobky společně testují vybrané výrobky ze svých příslušných vnitrostátních trhů. Výrobky se testují v akreditovaných laboratořích v EU/ESVO podle společně dohodnutých kritérií testování.

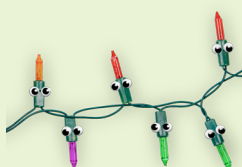
Projekt CASP 2024 zahrnuje také jednu činnost opětovného testování. Na základě stejného plánu testování, který byl použit v předchozí testovací kampani dané kategorie výrobků, zahrnuje iniciativa opětovného testování opakování rozsáhlých činností dozoru nad trhem u těchto kategorií výrobků, aby ověřila úroveň souladu po určité době.



PSA 1
Dudlíky



PSA 2
Jídelní židličky



PSA 3
Světelné řetězy



PSA 4
Mini elektrické ohříváče



PSA 5
Jednorázové
elektronické cigarety

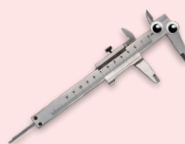


PSA 6
Jízdní kola pro děti



PSA 7
Slizy na hraní
(opětovné testování)

Horizontální činnosti poskytují orgánům dozoru nad trhem fórum pro výměnu poznatků. Pod vedením technických odborníků v příslušných odvětvích účastníci vyvíjejí společné přístupy, postupy a praktické nástroje pro dohled nad trhem.



HA 1
Standardizace –
používání standardů
podle analogie

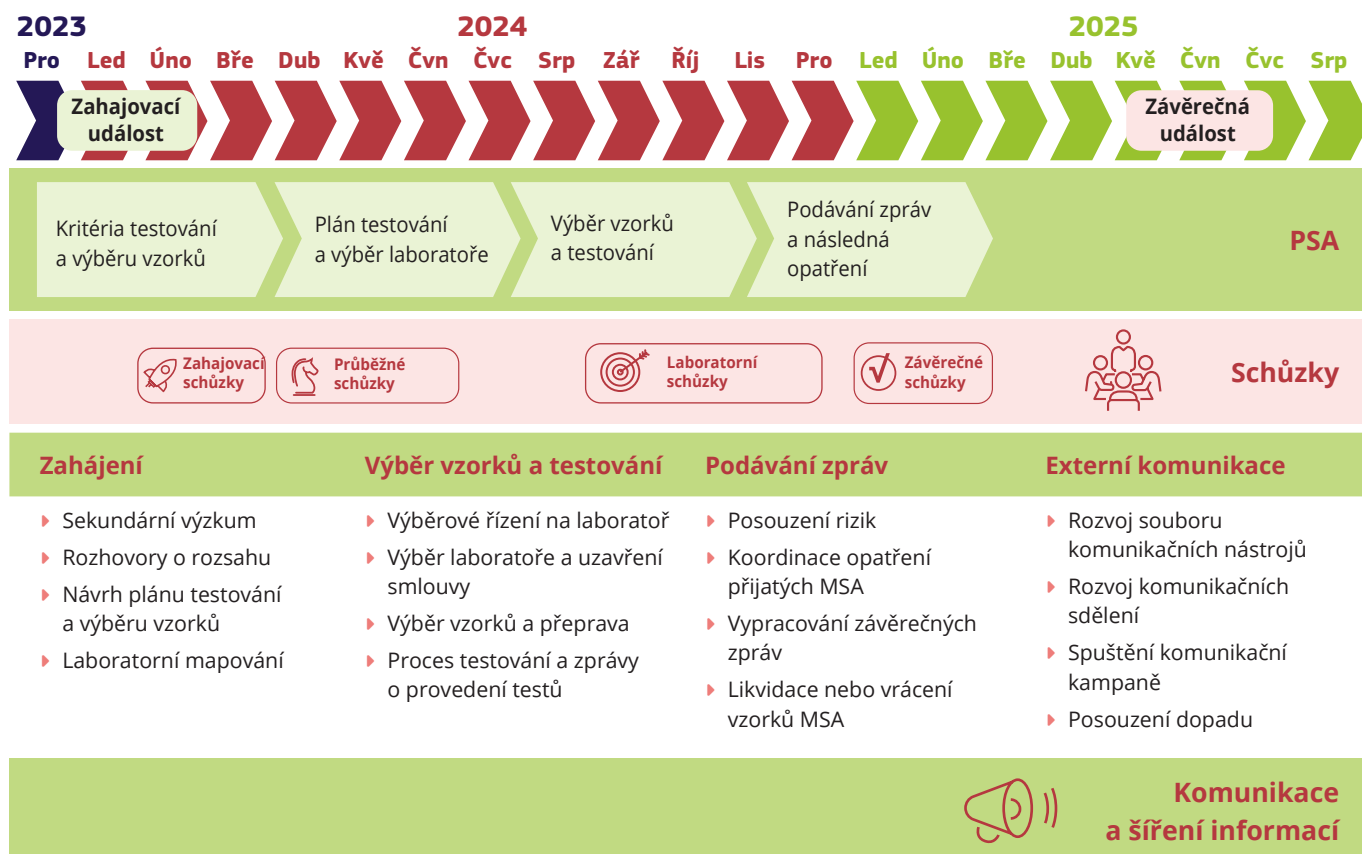


HA 2
Startovací sada pro
nováčky

Úlohy a odpovědnosti



Pracovní plán aktivit zaměřených na konkrétní výrobky



Postupy a nástroje aktivit zaměřených na konkrétní výrobky

0 Proces před projektem CASP

GŘ JUST spolu s orgány dozoru nad trhem provede stanovení priorit s cílem vybrat kategorie výrobků pro každý projekt CASP. Tento proces výběru zahrnuje nové i dříve testované kategorie výrobků v rámci projektu CASP.

1 Validace plánů testování a výběru vzorků

Techničtí odborníci vypracovávají plány testování na základě priorit, které stanovily orgány dozoru nad trhem, a hlavních zjištěných rizik u výrobků. Návrhy jsou představeny na zahajovacích schůzkách a poté jsou účastníky upřesněny a validovány.

2 Výběr laboratoře

Tým dodavatele zmapuje testovací laboratoře a kontaktuje je, aby předběžně zjistil ceny a další důležité informace. Po zahajovacích schůzkách je zahájeno výběrové řízení a nabídky jsou porovnávány a vyhodnocovány. Na průběžných schůzkách orgány dozoru nad trhem vyberou jednu laboratoř na každou aktivitu.

3 Shromáždění a přeprava vzorků

Orgány dozoru nad trhem shromáždí vzorky ze svých vnitrostátních trhů, provedou předběžnou kontrolu a vzorky odešlou do vybrané testovací laboratoře.

4 Testování a předávání zpráv o provedení testů

Laboratoř otestuje vzorky podle dohodnutého plánu testování. Orgány dozoru nad trhem zprávy o provedení testů ověří a validují.

5 Posouzení rizik

Technický odborník a orgány dozoru nad trhem provádějí posouzení rizik u všech vzorků, které nesplňují požadavky na testování.

6 Opatření přijatá orgány dozoru nad trhem

Orgány dozoru nad trhem přijmou nápravná opatření u výrobků, které nesplňují požadavky, a zadají oznámení do systému Safety Gate.

7 Externí komunikace

Po validaci všech výsledků testů bude zahájena externí komunikační kampaň. Spouští se prostřednictvím zapojení médií a influencerů a je podpořena informačními činnostmi zúčastněných stran.

Externí komunikace

Komunikační nástroje

- ▶ **Závěrečné zprávy** pro každou aktivitu a projekt CASP 2024.
- ▶ **Informativní přehledy.**
- ▶ **Hra #ProductGo a související podklady.**
- ▶ **Materiály pro tisk a podklady na sociální média.**

Kanály

Komunikační materiály jsou šířeny prostřednictvím:

- ▶ webu ec.europa.eu (Safety Gate, web CASP, sekce s novinkami EISMEA),
- ▶ účtů na sociálních sítích GŘ JUST a EISMEA,
- ▶ komunikačních kanálů orgánů dozoru nad trhem,
- ▶ vybraných partnerských influencerů,
- ▶ vybraných mediálních partnerů.

EVROPSKÁ KOMISE

Generální ředitelství pro spravedlnost a spotřebitele
Generální ředitelství pro spotřebitele
Oddělení B4 Bezpečnost výrobků a systém včasného
varování
E-mail: JUST-B4@ec.europa.eu

Evropská komise neodpovídá za žádné důsledky vyplývající z opětovného použití této publikace.

© Evropská unie, 2025.

Zásady týkající se opětovného používání dokumentů Evropské komise upravuje rozhodnutí Komise 2011/833/EU ze dne 12. prosince 2011 o opakovaném použití dokumentů Komise (Úř. věst. L 330, 14.12.2011, s. 39). Pokud není uvedeno jinak, je opakované použití tohoto dokumentu povoleno pod licencí Creative Commons Attribution 4.0 International (CC-BY 4.0) (<https://creativecommons.org/licenses/by/4.0/>). To znamená, že opakované použití je povoleno za předpokladu, že je uveden příslušný odkaz a případné změny jsou vyznačeny. Pokud jde o použití či reprodukci prvků, které nevlastní Evropská unie, je nutné požádat o povolení přímo příslušné vlastníky práv. Informace o Evropské unii ve všech úředních jazycích EU jsou k dispozici na internetové stránce Evropa na adrese: https://europa.eu/european-union/index_cs



Úřad pro publikace
Evropské unie

Lucembursko: Úřad pro publikace Evropské unie, 2025
ISBN 978-92-68-26546-8
doi:10.2838/5849045