



# CASP 2024

# Børnecykler

Endelig aktivitetsrapport

## INDHOLDSFORTEGNELSE

Liste over forkortelser .....	III
Resumé.....	IV

### DEL I

<b>Oversigt over aktiviteten .....</b>	<b>2</b>
Deltagende MSA'er .....	2
Inkluderede produkter .....	2
Testkriterier .....	3
<b>Stikprøveudtagning og test .....</b>	<b>3</b>
Fordeling af stikprøver .....	3
Testprocedure.....	3
<b>Testresultater.....</b>	<b>4</b>
Oversigt over testresultaterne og de vigtigste fund .....	4
Resultater pr. kategori .....	4
Konklusioner på testresultaterne .....	5
<b>Risikovurdering og korrigerende foranstaltninger .....</b>	<b>6</b>
Resultater af risikovurderinger .....	6
Korrigerende foranstaltninger .....	7
<b>Konklusioner og anbefalinger .....</b>	<b>8</b>
Konklusioner .....	8
Anbefalinger til interessenter.....	8

### DEL II

<b>Hvad er CASP?.....</b>	<b>11</b>
<b>Arbejdsplan for produktspecifikke aktiviteter .....</b>	<b>12</b>
<b>Processer og værktøjer til produktspecifikke aktiviteter .....</b>	<b>13</b>

## Liste over forkortelser

<b>CASP</b>	Koordinerede aktiviteter for produkters sikkerhed
<b>EFTA</b>	Den Europæiske Frihandelssammenslutning
<b>EN</b>	Europæisk standard
<b>EU</b>	Den Europæiske Union
<b>GPSR</b>	Forordning 2023/988 om produktsikkerhed i almindelighed
<b>IM</b>	Indledende møde
<b>ISO</b>	Den Internationale Standardiseringsorganisation
<b>KoM</b>	Opstartsmøde
<b>MSA</b>	Markedsovervågningsmyndighed
<b>PSA</b>	Produktspecifik aktivitet
<b>TSD</b>	Direktiv 2009/48/EF om legetøj

## Resumé

### Mål

Det overordnede mål med CASP-projektet – Koordinerede aktiviteter for produkters sikkerhed – er at beskytte de europæiske forbrugeres sundhed og sikkerhed ved at støtte de nationale myndigheder i EU/EFTA-landene, der er ansvarlige for markedsovervågning (MSA'er), så de bedre kan koordinere deres aktiviteter. MSA'erne deltager i fælles stikprøveudtagning, test og risikovurdering af specifikke produkter under CASP-projektet.

### Inkluderede produkter

Aktiviteten omfatter børnecykler og legecykler. Der skelnes mellem produktkategorierne ud fra cyklens sadels maksimale højde.

### Vigtigste testkriterier og resultater

Der blev testet i alt 47 stikprøver. De 26 børnecykler blev testet i henhold til **EN ISO 8098:2023**, og de

21 legecykler blev testet i henhold til **EN 71-1: 2014+A1:2018** Legetøj – Sikkerhedskrav.

For både børnecykler og legecykler var der ingen af stikprøverne, der opfyldte alle kravene. Det gælder også for børnecykler, når man ser bort fra resultaterne af kontrollen af advarsler, mærkning og vejledninger. Syv stikprøver af legecykler opfyldte de mekaniske krav i testplanen, men klarede ikke kontrollen af advarsler, mærkning og vejledninger.

### Konklusioner

Resultaterne af denne aktivitet giver anledning til betydelig bekymring, da alle testede stikprøver ikke opfyldte kravene. Disse fejl kan udgøre en betydelig risiko for børn, som f.eks. at få fingrene i klemme, falde og komme til skade. Som et resultat af testkampagnen indgav MSA'erne to Safety Gate-underretninger<sup>1</sup>.

Ifølge risikovurderinger udført af MSA'erne udgjorde 15 børnecykler og 3 legecykler en alvorlig risiko. De vigtigste foranstaltninger, der er truffet for de produkter, som ikke opfyldte kravene, er: 14 blev tilbagekaldt fra slutbrugerne, 8 blev trukket tilbage fra markedet, salget af 5 blev forbudt, og salget af 11 produkter blev stoppet.

### Vigtige anbefalinger til interessenter

#### Til forbrugerne:

- ▶ Sørg for, at dit barn er sikkert under cykling: Cyklen skal være egnet til barnet, og barnet skal bruge cykelhjelm.
- ▶ Vær opmærksom på forskellen mellem børnecykler og legecykler. Legecykler har en maksimal sadelhøjde på 435 mm eller mindre og er ikke egnet til brug på offentlig vej.
- ▶ Før du køber eller bruger en cykel, skal du tjekke for almindelige farer som styr og bremses. Hvis du samler en cykel, skal du følge vejledningen nøje. Tjek cyklens tilstand regelmæssigt.

#### Til erhvervsdrivende:

- ▶ Sørg for, at alle vejledninger, advarsler og mærkater (inklusive specifikationer for drejningsmoment) forefindes og er tydeligt synlige på landets officielle sprog.
- ▶ Hvis du sætter et privat mærke på en cykel/en legecykel, påtager du dig det samme ansvar som producenten. Du er juridisk forpligtet til at angive dine kontaktoplysninger på cyklen.
- ▶ Hvis dit produkt er en legecykel, skal det tydeligt fremgå af produktinformationen, at den ikke må bruges på offentlig vej.

#### Til standardiseringsorganisationer:

- ▶ Det ville være nyttigt at tilføje et symbol, der angiver, at legecykler ikke må bruges på offentlig vej.
- ▶ Sørg for, at den skrifttype, der bruges til mærkning og advarsler, er mindst 12 mm høj.

<sup>1</sup> Til og med d. 27.03.2025.



**Del I**

## Oversigt over aktiviteten

### Deltagende MSA'er

		Land	MSA
1		Østrig	Forbundsministeriet for sociale anliggender, sundhed, pleje og forbrugerbeskyttelse
2		Bulgarien	Kommissionen for forbrugerbeskyttelse
3		Kroatien	Statsinspektorat
4		Tjekkiet	Tjekkisk handelsinspektionsmyndighed
5		Finland	Finlands agentur for transport og kommunikation
6		Tyskland	Regeringen i Mittelfranken – Kontoret for handelstilsyn
7		Island	Bolig- og bygningsmyndigheden (HMS) <sup>2</sup>
8		Litauen	Den statslige myndighed for beskyttelse af forbrugerrettigheder
9		Malta	Maltas myndighed for konkurrence og forbrugerbeskyttelse
10		Norge	Norsk direktorat for civilbeskyttelse
11		Polen	Konkurrence- og forbrugerbeskyttelseskontoret (UOKiK)
12		Den Slovakiske Republik	Slovakisk handelsinspektion
13		Spanien	Ministeriet for industri og turisme <sup>2</sup>

### Inkluderede produkter

Der findes flere typer af børnecykler på markedet. Med hensyn til standardisering kategoriseres cykler til børn efter sadelhøjde. I henhold til punkt 4 i bilag 1 til TSD, standard EN 71-1 A20 og EN ISO 8098 bestemmelse 1 er cykler med en maksimal sadelhøjde på over 435 mm børnecykler. Cykler med en maksimal sadelhøjde på under 435 mm er legecykler. Begge disse produkter blev testet under denne aktivitet.

**Børnecykler** er kendetegnet ved en sadelhøjde på mellem 436 mm og 635 mm og drives af en transmissionsmekanisme til baghjulet. **Legecykler** er beregnet til leg snarere end til kørsel og transport og har måske ikke funktionelle bremsere eller gear.

<sup>2</sup> MSA'er kan deltage i CASP-projektet udelukkende i test-delen. Deltagere, som kun deltager i test-delen, kan deltage i testproceduren, men er ikke involveret i drøftelser og beslutningstagning og deltager ikke i aktivitetsmøderne.

**Tabel 1: Inkluderede produkter**

Produkt- underkategori	Foto	Beskrivelse
Børnecykler		Cykler med en maksimal sadelhøjde på over 435 mm er børne- eller juniorcykler.
Legecykler		Cykler med en maksimal sadelhøjde på under 435 mm er legecykler.

## Testkriterier

Testplanen for denne aktivitet omfatter:

- For børnecykler: en række test for at sikre sikkerhed og holdbarhed i henhold til EN ISO 8098:2023, f.eks. skarpe kanter, synlige udragende dele, bremses, styr, stel og forgaffel, montering af hjul og dæk, pedaler og krankdrev, sadler og sadelpinde, kædeskærme og støttehjul.
- For legecykler: test af bremsekrav, akustik, styrke, transmission og hjulplacering, mærker for minimumsindføring af justerbar sadelpind og frempind samt advarsler og brugsanvisning (i henhold til EN 71-1:2014+A1:2018).

## Stikprøveudtagning og test

### Fordeling af stikprøver

Stikprøveudtagningen blev udført af MSA'erne baseret på den fordeling af stikprøver, der blev aftalt under KoM, og visse mindre justeringer, der var nødvendige af hensyn til udbuddet på markedet. I alt 48 produkter

blev indsamlet af de deltagende MSA'er (27 børnecykler og 21 legecykler), både online og fra fysiske butikker.

Ud af de 48 indsamlede stikprøver blev 1 ikke testet,<sup>3</sup> da produktet var uden for rammerne af aktiviteten.

### Testprocedure

Testlaboratoriet til denne aktivitet blev udvalgt gennem en udbudsprocedure, som blev lanceret i slutningen af februar 2024. Udbudsspecifikationerne blev sendt til 33 laboratorier i EU/EFTA, der var blevet identificeret som led i projektgruppens strategi for inddragelse af laboratorier. Hvert laboratorium blev bedt om at afgive et tilbud med de elementer, der var nævnt i udbudsmaterialet, f.eks. detaljeret prisinformation og understøttende dokumenter med dokumentation for certificering, eksperternes relevante erfaring og skabeloner til testrapporter.

Fristen for indsendelse blev forlænget med tre dage for at give mulighed for at modtage flere tilbud. I alt fire laboratorier afgav et tilbud inden for den fastsatte frist.

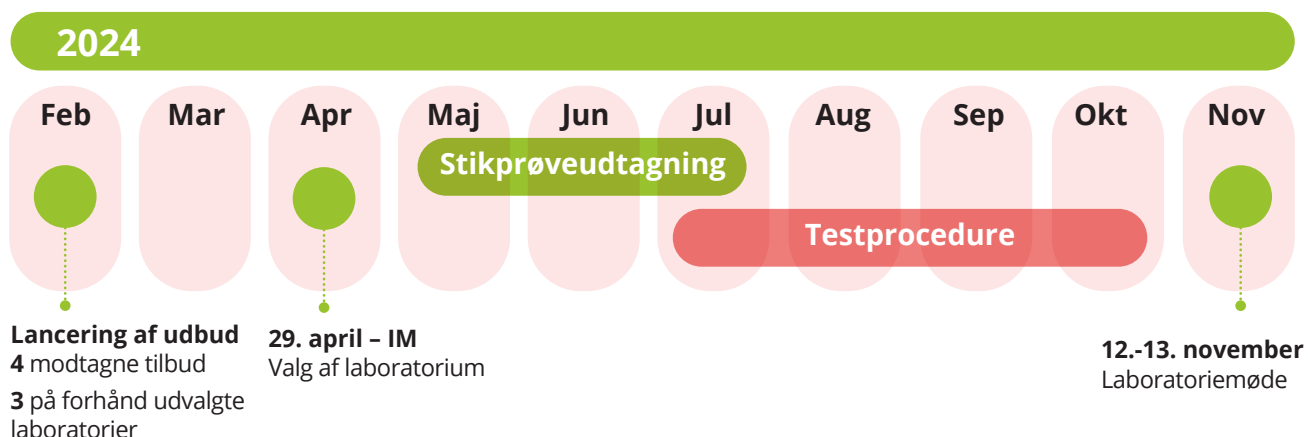
Tre laboratorier blev udvalgt på grundlag af deres tilbuds fuldstændighed og konkurrencedygtighed og indbudt til samtale for at drøfte deres tilbud nærmere.

På IM fik MSA'erne forelagt sammenlignende analyser af den tekniske kvalitet og de finansielle aspekter af de tilbud, de havde modtaget fra laboratorierne. MSA'erne valgte det laboratorium, der fik det højeste antal slutpoint på grundlag af deres tilbuds kvalitet og økonomiske konkurrencedygtighed.

Efter udvælgelsen af laboratoriet fik MSA'erne ca. to måneder til at indsamle stikprøverne og sende dem til laboratoriet. Testproceduren varede fra slutningen af juni til oktober 2024. Laboratiemødet fandt sted den 12. og 13. november 2024.

<sup>3</sup> PSA6\_2.

**Figur 1: Tidslinje for stikprøveudtagnings- og testproceduren**



## Testresultater

### Oversigt over testresultaterne og de vigtigste fund

Alle de testede stikprøver opfyldte ikke mindst ét af de relevante krav.

MSA'erne udførte kontrol af advarsler, mærkning og vejledninger på deres nationale sprog, og dette afslørede, at 39 ud af 47 stikprøver ikke opfyldte kravene.

### Resultater pr. kategori

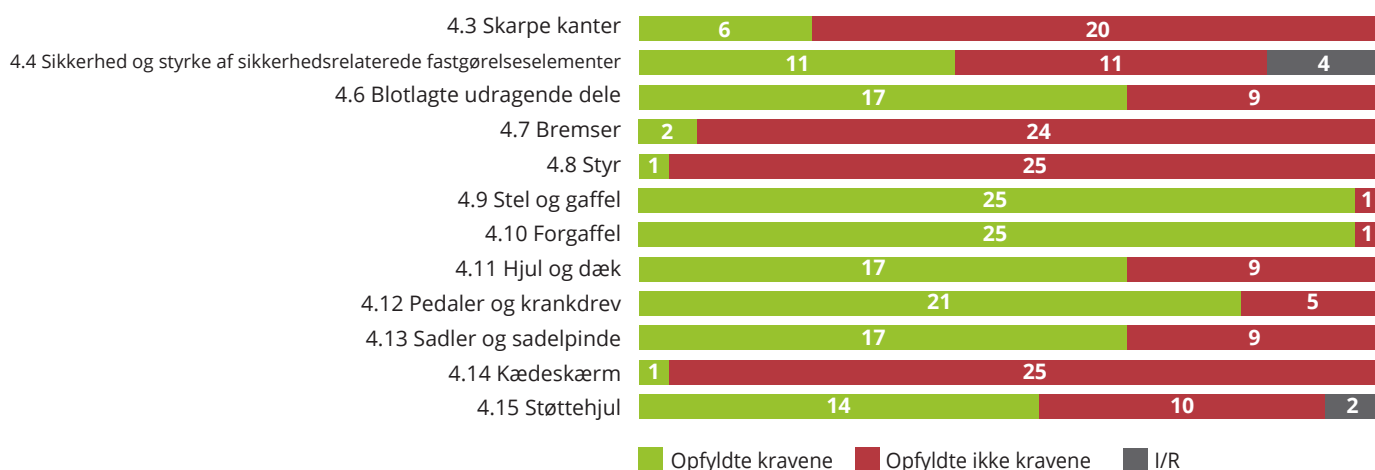
#### Børnecykler

For standarden EN ISO 8098:2023 var bestemmelserne med den højeste procentdel af fejl dem, der vedrørte kædehjulet og kædeskærmen (96 %), styret (96 %) og bremserne (92 %).

Forgaflen samt stel og gaffel, de dele af produktet, der holder det sammen, havde den laveste fejlprocent (4 %).

Resultaterne af kontrollen af advarsler, mærkning og vejledninger viser, at alle stikprøver ikke opfyldte kravene til mærkning (100 %), og at 16 ud af 25 stikprøver (64 %) ikke opfyldte bestemmelsen om vejledninger.

**Figur 2. Børnecykler – testresultater pr. bestemmelse**





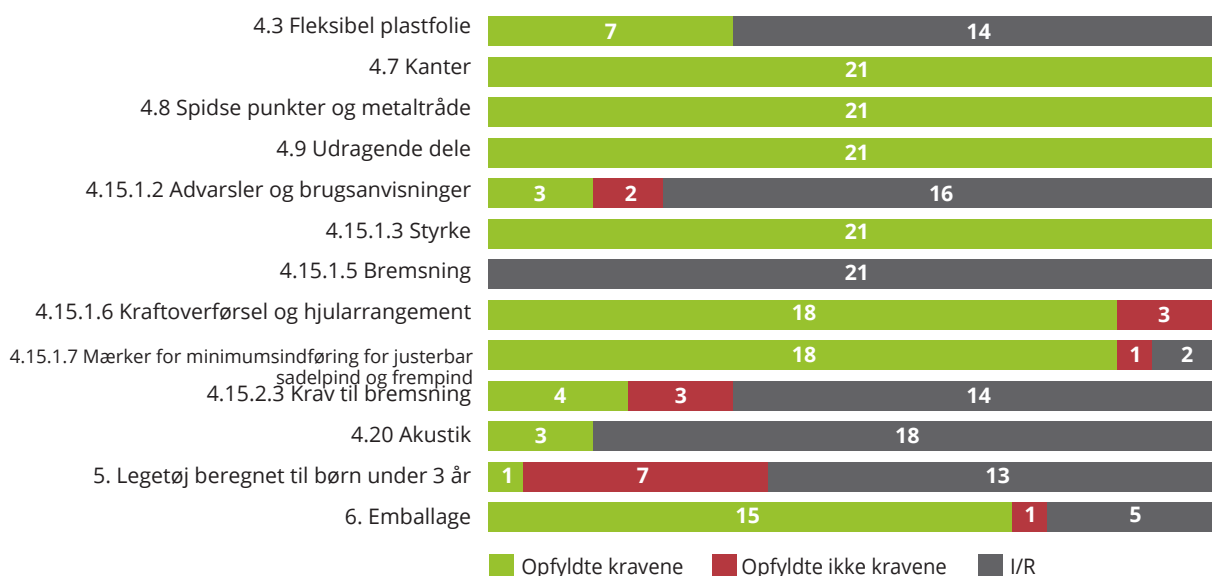
## Legecykler

Syv stikprøver af legecykler opfyldte de mekaniske krav i testplanen. Blandt disse syv opfyldte to stikprøver<sup>4</sup> ikke nogle af testene som en del af TSD – kapitel II, art. 4, og CE-mærkning. Ingen af stikprøverne bestod kontrollen af advarsler, mærkning og vejledninger, med undtagelse af ét produkt, der ikke opfyldte kravene i henhold til TSD.

For standarden EN 71-1: 2014+A1:2018, når man ser bort fra bestemmelserne vedrørende advarsler

og brugsanvisninger til legecykler (100% opfyldte ikke kravene), var bestemmelserne med flest fejl bestemmelse 5 om løsgørelse af små dele fra legecykler beregnet til børn under 3 år, bestemmelse 4.15.2.3 om krav til bremses og bestemmelse 4.15.1.6. om utilstrækkelig kædeskærm på legecykler (kraftoverførsel og hjularrangement).

**Figur 3. Testresultater efter bestemmelse – legecykler**



## Konklusioner på testresultaterne

Det er meget bekymrende, at de fleste børnecykler og legecykler ikke opfyldte mindst ét aspekt af de gældende standarder for mekanisk sikkerhed. Dette er særligt alarmerende, da disse forbrugerprodukter bruges af børn og unge til fremdrift, ofte med høj hastighed, på steder med høj risiko som veje, cykelstier og andre offentlige områder. Nærmere bestemt:

- For børnecykler er to af de krav til mekanisk sikkerhed, der oftest ikke var opfyldt, relateret til bestemmelse 4.8 Styr (96 %) og 4.7 Bremses (92 %). Fejl på disse områder under brug kan resultere i en

katastrofal risiko for den sårbare bruger og skyldes sandsynligvis brugen af uegnede komponenter eller komponenter af lav kvalitet.

- For legecykler er to af de krav til mekanisk sikkerhed, der oftest ikke var opfyldt, relateret til bestemmelse 5 om løsgørelse af små dele fra legecykler beregnet til børn under 3 år (88 %) og bestemmelse 4.15.2.3 om krav til bremses (43 %). Selv om hastighederne for sådanne legecykler er lavere end for børnecykler, er der tale om fejl, som ikke burde forekomme i sådanne legetøjsprodukter, og som ville udsætte den lille bruger for risiko, f.eks. ved kørsel ned ad bakke.

## Advarsler, mærkning og vejledninger

MSA'ernes kontrol af advarsler, mærkning og vejledninger på deres nationale sprog afslørede, at 39 ud af 47 stikprøver ikke opfyldte kravene. Hovedårsagen til manglende overholdelse af reglerne for børnecykler var manglende vejledninger (13 stikprøver). For legecykler havde fire stikprøver ikke advarselsmærkning og vejledninger på medlemsstatens officielle sprog.

Yderligere tre stikprøver havde advarsler, der var i modstrid med den tilsigtede brug i henhold til deres funktion, dimensioner og egenskaber. Endelig manglede tre stikprøver de nødvendige oplysninger om type, batch eller serienummer.

Disse elementer er en vigtig kilde til information for forældre/omsorgspersoner om produktet og om, hvordan det bruges på sikker vis.

<sup>4</sup> PSA6\_31 og PSA6\_42

# Risikovurdering og korrigerende foranstaltninger

## Resultater af risikovurderinger

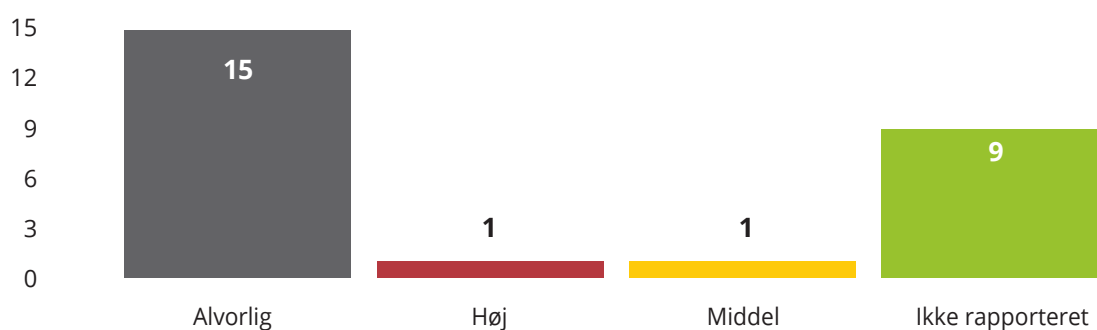
Ifølge GPSR<sup>5</sup> er sikre produkter dem, der ikke udgør nogen risiko under normale eller rimeligt forudsigelige anvendelsesforhold. Når MSA'erne vurderer, om et produkt udgør en risiko, skal artikel 26 om underretning om farlige produkter via Safety Gate-systemet for hurtig varslings overholdes<sup>6</sup>.

Samlet set opfyldte ingen af de 47 testede stikprøver alle kravene. Det skyldtes, at de ikke bestod mekanisk prøvning eller kontrollen af advarsler, mærkning og vejledninger.

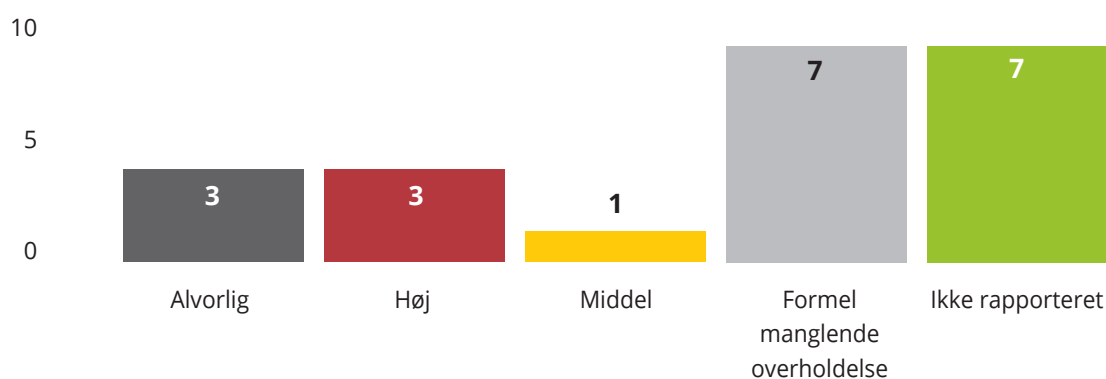
- ▶ 17 børnecykler blev vurderet at udgøre enten en alvorlig (15), høj (1) eller middel (1) risiko.
- ▶ For legecykler blev 7 stikprøver vurderet at udgøre en alvorlig (3), høj (3) eller middel (1) risiko.

Figur 4 og figur 5 viser risikoniveauerne (baseret på den risikovurdering, MSA'erne foretog) for de stikprøver, der ikke opfyldte kravene.

**Figur 4. Risikoniveauer for børnecykler**



**Figur 5. Risikoniveauer for legecykler**



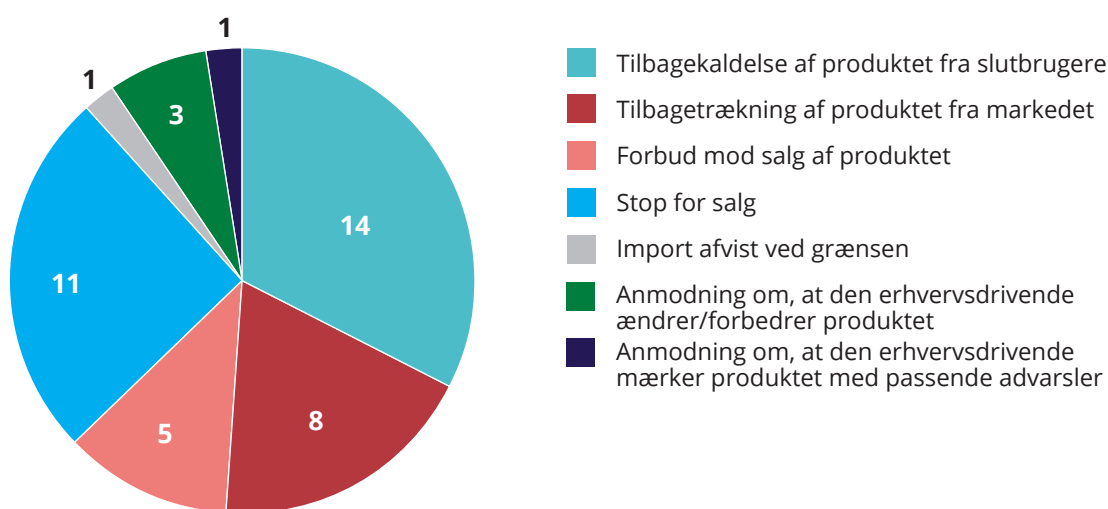
<sup>5</sup> Europa-Parlamentets og Rådets forordning (EU) 2023/988 af 10. maj 2023 om produktsikkerhed i almindelighed – artikel 3.

<sup>6</sup> Europa-Parlamentets og Rådets forordning (EU) 2019/1020 af 20. juni 2019 om markedsovervågning og produktoverensstemmelse.

## Korrigerende foranstaltninger

På baggrund af testresultaterne og risikovurderingerne besluttede MSA'erne, hvilke korrigerende foranstaltninger der skulle træffes for produkter, som ikke overholder EU-lovgivningen og/eller gældende standarder, for at forhindre, at farlige produkter sælges på det europæiske indre marked. Figur 6 viser de korrigerende foranstaltninger, der blev truffet for de produkter, som ikke opfyldte testkravene.

**Figur 6. Foranstaltninger truffet for produkter, som ikke opfyldte kravene (N = 47)**



Når der konstateres en alvorlig risiko, er MSA'erne desuden juridisk forpligtet til at indgive en underretning i Safety Gate-systemet for hurtig varslings i henhold til artikel 26 i GPSR<sup>7</sup>. På grundlag af GPSR og forordning (EU) 2019/1020<sup>8</sup> anbefales det også at indsende meddelelser om foranstaltninger, der er truffet for produkter, som vurderes at udgøre en mindre-end-alvorlig risiko.

Efter de aktioner, der blev udløst af denne testkampagne, blev der indgivet Safety Gate-underretninger for to produkter.

<sup>7</sup> Europa-Parlamentets og Rådets forordning (EU) 2023/988 af 10. maj 2023 om produktsikkerhed i almindelighed.

<sup>8</sup> Europa-Parlamentets og Rådets forordning (EU) 2019/1020 af 20. juni 2019 om markedsovervågning og produktoverensstemmelse.

# Konklusioner og anbefalinger

## Konklusioner

Aktiviteten viste en betydelig fejlprocent for begge typer produkter. For **børnecykler** blev det registreret, at 26 stikprøver (100 %) ikke opfyldte mindst ét af kravene i testplanen. Desuden gjaldt disse resultater også ved ekskludering af kontroller af advarsler, mærkning og vejledninger. For børnecykler var de primære problemer, der blev identificeret, relateret til kædehjul og kædeskærm (96 %), styr (96 %) og bremses (92 %). For **legecykler** blev det registreret, at 14 stikprøver (67 %) ikke opfyldte mindst ét af kravene i testplanen. Når man medregner kravene til advarsler, mærkning og vejledninger<sup>9</sup>, opfyldte alle stikprøverne (100 %) ikke mindst ét af de relevante krav. For legecykler var de primære problemer, der blev identificeret, relateret

til risikoen ved små dele for børn under 3 år (7 ud af 8 stikprøver, 88 %) og krav til bremses (3 ud af 7 stikprøver, 43 %).

Desuden viste MSA'ernes kontrol af advarsler, mærkning og vejledninger på deres nationale sprog, at 39 af de 47 stikprøver ikke opfyldte kravene. Dette er en vigtig del af risikoprofilen for ethvert produkt, da det giver særdeles vigtige oplysninger om et produkts korrekte brug.

MSA'erne udsendte to Safety Gate-underretninger og pålagde de erhvervsdrivende at trække produkterne tilbage fra markedet og advare forbrugerne om de tilknyttede risici.

## Anbefalinger til interessenter

De følgende anbefalinger er baseret på resultatet af testproceduren og drøftelserne blandt MSA'erne i løbet af projektet.

### Til forbrugerne:

- For at sørge for, at dit barn er sikkert under cykling, skal du sikre, at barnet bruger for eksempel cykelhjelm og albue- og knæbeskyttelse.
- Vær opmærksom på forskellen mellem børnecykler og legecykler. Børnecykler har en maksimal sadelhøjde på over 435 mm og er kategoriseret som sportsudstyr. Legecykler har en maksimal sadelhøjde på 435 mm eller mindre og er ikke egnet til brug på offentlig vej. Du kan se den maksimale sadelhøjde på dit barns cykel i vejledningen til produktet eller på emballagen, eller du kan måle den selv. Se instruktionerne nedenfor for vejledning:



- Sørg for, at cyklen har den rette størrelse i henhold til dit barns alder og højde.
- Én cykel, ét barn – også selv om sadlen er lang nok til to.
- Før du køber eller bruger en cykel, skal du om muligt tjekke den for almindelige farer som skarpe kanter, risiko for, at tøj kommer i klemme i kæden, og at fingre kommer i klemme.
- Tjek regelmæssigt cyklens tilstand for at sikre, at den fungerer korrekt (f.eks. om der er revner i stellet, om bremsene virker, om man kan holde ordentligt på styret, om støttehjulene virker osv.)
- I flere tilfælde var årsagerne til, at børnecykler og legecykler ikke opfyldte kravene, for eksempel skarpe kanter og ufuldstændige etiketter eller manualer.
- Følg samlev vejledningen i brugervejledningen nøje, hvis du selv skal samle cyklen.
- Tjek på [Safety Gate](#) for at se, om det produkt, du er ved at købe, er blevet identificeret som farligt
- Indberet eventuelle sikkerhedsproblemer eller ulykker med dit produkt til din forbrugerbeskyttelsesmyndighed på [Consumer Safety Gateway](#).

<sup>9</sup> Bestemmelse 4.15.2 Legecykler omfatter både 4.15.2.2 Advarsler og brugsanvisning og 4.15.2.3 Krav til bremses.

### Til erhvervsdrivende:

- ▶ Du er ansvarlig for en cykels sikkerhed som producent eller importør, eller hvis din virksomheds navn står på den. Sørg for, at alle vejledninger, advarsler og mærkater forefindes og er tydeligt synlige på landets officielle sprog.
- ▶ Som producent eller importør er du juridisk forpligtet til at angive dine kontaktoplysninger på cyklen. Distributører skal kontrollere, at disse oplysninger er angivet, før de distribuerer produktet. Tilstedeværelsen af kontaktoplysninger på produktet er ikke kun en forpligtelse, men hjælper også med at øge forbrugernes tillid til produktet.
- ▶ Vær opmærksom på, at der snart kommer en ny version af sikkerhedsstandarden for børnecykler.
- ▶ Det er blevet vist, at nogle legecykler har små plast-klistermærker, som muligvis ikke består test vedrørende små dele og derfor ikke bør bruges.
- ▶ Sørg for, at alle momentspecifikationer for en cykels komponenter er tydeligt angivet i produktvejledningen.
- ▶ Hvis dit produkt er en legecykel, skal du sikre, at produktinformationen tydeligt angiver, at den ikke må bruges på offentlig vej.
- ▶ Vær opmærksom på, at når du sætter et privat mærke på en cykel/et stykke legetøj, påtager du dig det samme ansvar som producenten.

### Til standardiseringsorganisationer:

- ▶ For at sikre korrekt brug af legecykler ville det være nyttigt at tilføje et symbol, der angiver, at dette produkt ikke må bruges på offentlig vej.
- ▶ Sørg for, at den skrifttype, der bruges til mærkning og advarsler, er mindst 12 mm høj.



**Del II**

## Hvad er CASP?

Projektet CASP (Koordinerede aktiviteter for produkters sikkerhed) giver mulighed for et tæt samarbejde mellem markedsovervågningsmyndigheder i lande i Den Europæiske

Union/Den Europæiske Frihandelssammenslutning med henblik på at garantere sikkerheden af produkter på det indre marked.

## CASP 2024 omfattede syv produktspecifikke testaktiviteter og to horisontale aktiviteter.

**Deltagerne i de produktspecifikke aktiviteter** tester de produkter, der er udvalgt i fællesskab, og som der er udtaget prøver af på deres respektive nationale markeder. Produkterne testes på akkrediterede laboratorier i EU/EFTA i henhold til de testkriterier, der er aftalt i fællesskab.

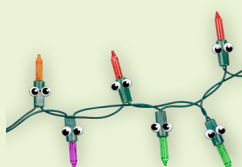
CASP 2024 omfatter desuden en enkelt gentaget testaktivitet. Den gentagne test er baseret på den samme testplan som i den forrige testkampagne for den pågældende testkategori og omfatter at gentage omfattende markedsovervågningsaktiviteter for de pågældende produktkategorier for at kontrollere overensstemmelsesniveauet efter en bestemt periode.



**PSA 1**  
Sutter



**PSA 2**  
Højstole



**PSA 3**  
Lyskæder



**PSA 4**  
Elektriske  
minivarmerapparater



**PSA 5**  
E-cigaretter til  
engangsbrug

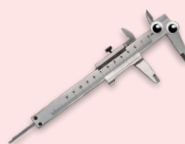


**PSA 6**  
Børnecykler



**PSA 7**  
Slimelegetøj (gentaget  
test)

**Horisontale aktiviteter** tilvejebringer et forum til vidensudveksling for markedsovervågningsmyndighederne. Under vejledning af tekniske eksperter på de relevante områder udarbejder deltagerne fælles tilgange, procedurer og praktiske værktøjer til markedsovervågning.



**HA 1**  
Standardisering  
– anvendelse af  
standards via analogi

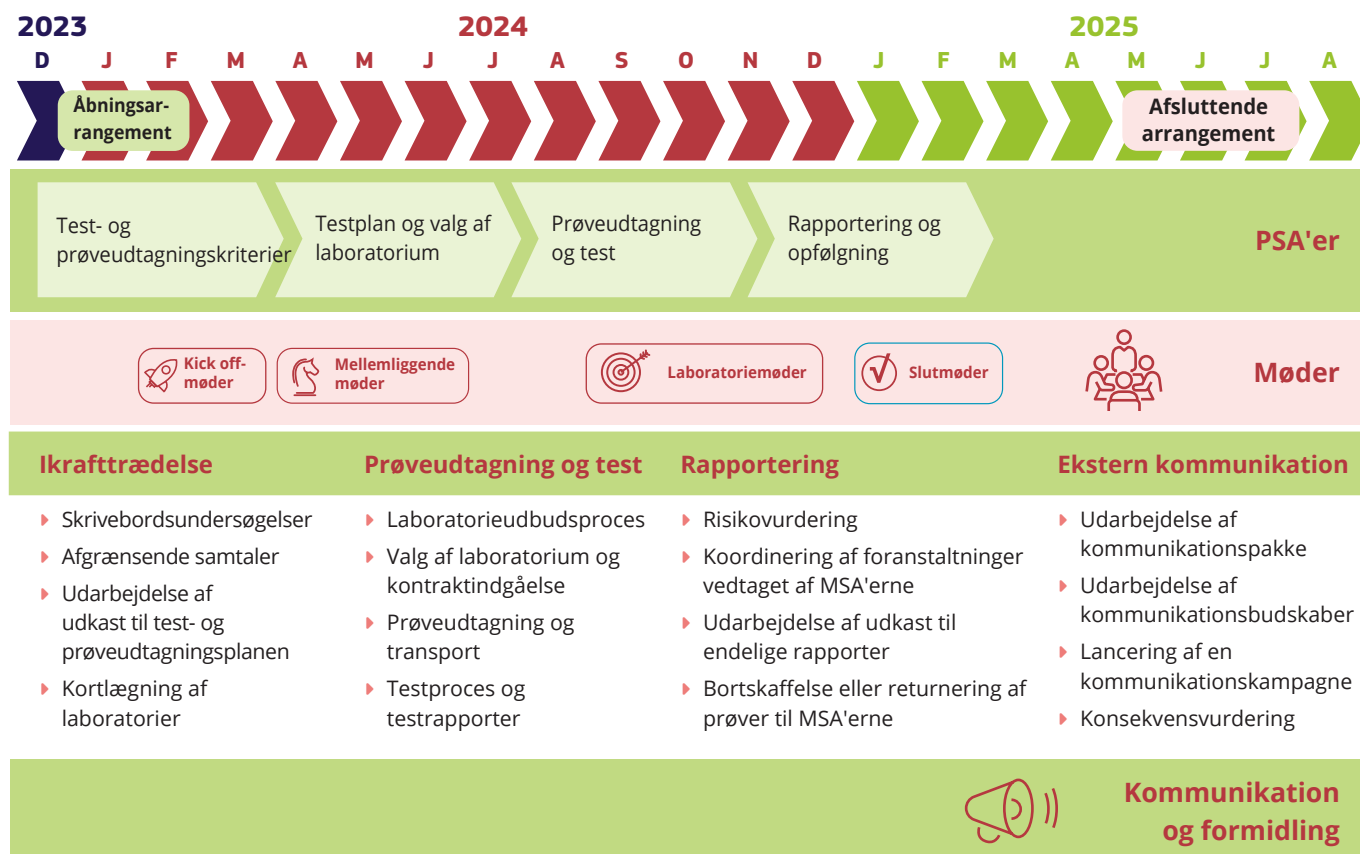


**HA 2**  
Startpakke til nye  
medlemmer

## Roller og ansvarsområder



## Arbejdsplan for produktspecifikke aktiviteter





# Processer og værktøjer til produktspecifikke aktiviteter

## 0 Processen før CASP

GD JUST gennemfører en øvelse til fastlæggelse af prioriteter sammen med markeds-  
overvågningsmyndighederne for at udvælge produktkategorierne for hvert CASP-projekt. Udvalgelsesprocessen omfatter både nye og tidligere testede produktkategorier inden for rammerne af et CASP-projekt

## 1 Validering af test- og prøveudtagningsplaner

De tekniske eksperter udarbejder udkast til testplanerne på baggrund af de prioriteter, som markeds-  
overvågningsmyndighederne har fastsat, og de vigtigste identificerede produktfarer. Udkastene præsenteres på kick off-møderne og finjusteres og valideres derefter af deltagerne.

## 2 Valg af laboratorium

Entreprenørens team kortlægger testlaboratorierne og kontakter dem for at indsamle foreløbige tilbud og andre relevante oplysninger. Udbudsprocessen sættes i gang efter kick off-møderne, og tilbuddene sammenlignes og evalueres. På de mellemliggende møder vælger markeds-  
overvågningsmyndighederne ét laboratorium pr. aktivitet.

## 3 Indsamling og transport af prøver

Markeds-  
overvågningsmyndighederne indsamler prøver fra deres nationale markeder, udfører foreløbige kontroller og sender dem til det valgte testlaboratorium.

## 4 Test og levering af testrapporter

Laboratoriet tester prøverne i henhold til den aftalte testplan. Markeds-  
overvågningsmyndighederne kontrollerer og validerer testrapporterne.

## 5 Risikovurdering

Den tekniske ekspert og markeds-  
overvågningsmyndighederne foretager risikovurderinger af alle prøver, der ikke opfylder testkravene.

## 6 Foranstaltninger vedtaget af markeds- overvågningsmyndighederne

Markeds-  
overvågningsmyndighederne indfører korrigerende foranstaltninger for de produkter, der ikke opfylder kravene, og giver besked på Safety Gate.

## 7 Ekstern kommunikation

Den eksterne kommunikationskampagne lanceres, når alle testresultater er blevet valideret. Den udrulles via medier og influenceraktiviteter og understøttes af formidlingsaktiviteter fra interessenter.

## Ekstern kommunikation

### Kommunikationsværktøjer

- ▶ **Endelige rapporter** for hver aktivitet og for CASP 2024-projektet
- ▶ **Faktablade**
- ▶ **#ProductGo-spil og relaterede aktiver**
- ▶ **Pressekit og aktiver til sociale medier.**

### Kanaler

Kommunikationsmaterialet formidles via:

- ▶ [ec.europa.eu](https://ec.europa.eu)-webtilstedeværelse ([Safety Gate](#), [CASP](#)-websiteside, [EISMEA news](#)-afsnit)
- ▶ GD JUSTs og EISMEAs konti på sociale medier
- ▶ Markeds-  
overvågningsmyndighedernes kommunikationskanaler
- ▶ Udvalgte partnerinfluencere
- ▶ Udvalgte mediepartnerskaber.

**EUROPA-KOMMISSIONEN**

Generaldirektoratet for Retlige Anliggender og Forbrugere  
Direktoratet for forbrugere  
Afdeling B4, Produktsikkerhed og systemet for hurtig varslings  
E-mail: [JUST-B4@ec.europa.eu](mailto:JUST-B4@ec.europa.eu)

Europa-Kommissionen er ikke ansvarlig for eventuelle konsekvenser som følge af videreanvendelse af denne publikation.

© Den Europæiske Union, 2025.

Politikken for videreanvendelse af Europa-Kommissionens dokumenter gennemføres på grundlag af Kommissionens afgørelse 2011/833/EU af 12. december 2011 om videreanvendelse af Kommissionens dokumenter (EUT L 330 af 14.12.2011, s. 39). Medmindre andet er angivet, er videreanvendelse af dette dokument tilladt i henhold til en Creative Commons Attribution 4.0 International (CC-BY 4.0)-licens (<https://creativecommons.org/licenses/by/4.0/>). Det betyder, at videreanvendelse er tilladt, forudsat at der gives passende kreditering, og at eventuelle ændringer angives.

Det kan være nødvendigt at søge tilladelse om enhver anvendelse eller reproduktion af elementer, som ikke ejes af Den Europæiske Union, direkte hos de respektive rettighedshavere.

Der findes oplysninger om Den Europæiske Union på alle EU's officielle sprog på Europa-webstedet på: [https://europa.eu/european-union/index\\_da](https://europa.eu/european-union/index_da)



Den Europæiske Unions  
Publikationskontor

Luxembourg: Den Europæiske Unions Publikationskontor, 2025  
ISBN 978-92-68-26547-5  
doi:10.2838/2946122