



# CASP 2024

## Barnahjól

Lokaskýrsla

## EFNISYFIRLIT

Skrá yfir skammstafanir .....	III
Samantekt á aðalatriðum.....	IV

## I. HLUTI

<b>Yfirlit yfir starfsemina .....</b>	<b>2</b>
Markaðseftirlitsyfirvöld sem taka þátt.....	2
Umfang vöru .....	2
Prófunarviðmiðanir.....	3
<b>Sýnataka og prófun .....</b>	<b>3</b>
Sýnadreifing .....	3
Prófunarferli .....	3
<b>Niðurstöður .....</b>	<b>4</b>
Yfirlit yfir niðurstöður prófana og helstu niðurstöður .....	4
Niðurstöður í hverjum flokki .....	4
Ályktanir um prófunarniðurstöður .....	5
<b>Áhættumat og ráðstafanir til úrbóta .....</b>	<b>6</b>
Niðurstöður áhættumats .....	6
Ráðstafanir til úrbóta .....	7
<b>Niðurstöður og tilmæli.....</b>	<b>8</b>
Niðurstöður.....	8
Tillögur til hagsmunaaðila.....	8

## HLUTI II

Hvað er CASP?.....	11
Vinnuáætlun fyrir vörusértækar aðgerðir.....	12
Ferli og verkfæri vörusértækra aðgerða.....	13

## Skrá yfir skammstafanir

CASP	Samræmd starfsemi um öryggi vöru (CASP)
EFTA	Fríverslunarsamtök Evrópu
EN	Evrópustaðall
ESB	Evrópusambandið
GPSR	Almenn reglugerð um öryggi vöru 2023/988
IM	Millifundur
ISO	Alþjóðlegu staðlasamtökin
KoM	Gangsetningarfundur
MSA	Markaðseftirlitsyfirvald
PSA	Sértækar aðgerðir sem tengjast tilteknum vörum
TSD	Tilskipun um öryggi leikfanga 2009/48/EB

## Samantekt

### Markmið

Meginmarkmið verkefnisins um samræmda starfsemi varðandi öryggi vara (CASP) er að vernda heilsu og öryggi evrópskra neytenda með því að styðja innlend yfirvöld frá ESB/EFTA-ríkjum sem bera ábyrgð á markaðseftirliti (MSA) til að samræma starfsemi sína betur. Lyfjaeftirlitsstofnanir taka þátt í sameiginlegri sýnatöku, prófun og áhættumati á tilteknum vörum meðan á CASP-verkefninu stendur.

### Umfang vöru

Í boði eru reiðhjól fyrir börn og leikfangahjól. Vöruflokkarnir eru aðgreindir eftir hámarkshæð sætisins.

## Helstu prófunarviðmiðanir og niðurstöður

Alls var 47 sýnum safnað. 26 reiðhjól fyrir börn voru prófuð skv. **EN ISO 8098:2023** og 21 leikfangahjól voru

prófuð samkvæmt staðlinum **EN 71-1: 2014+A1:2018** Öryggi leikfanga.

Hvorki fyrir barnahjól né leikfangahjól uppfylltu sýnishornin allar kröfur. Þetta á einnig við um reiðhjól fyrir börn þegar niðurstöður athugana á viðvörðunum, merkingum og leiðbeiningum eru undanskildar. Sjö sýnishorn af leikfangahjólum uppfylltu vélrænar kröfur prófunaráætlunarinnar en stóðust ekki prófanir á viðvörðunum, merkingum og leiðbeiningum.

### Niðurstöður

Niðurstöður þessarar starfsemi vekja verulegar áhyggjur, þar sem öll prófuð sýni uppfylltu ekki kröfurnar. Þessi bilun getur skapað verulega hættu fyrir börn, svo sem klemmda fingur, fall og meiðsli. Vegna prófunarherferðarinnar gáfu markaðsyfirvöld út tvær tilkynningar um Öryggisgáttina<sup>1</sup>.

Samkvæmt áhættumati MSA sköpuðu 15 reiðhjól fyrir börn og 3 leikfangahjól alvarlega hættu. Ráðstafanir sem gerðar eru vegna sýna sem uppfylla ekki kröfurnar eru eftirfarandi: 14 voru innkallaðar frá notendum, 8 voru teknar af markaði, sala á 5 var bönnuð og sala á 11 vörum var stöðvuð.

## Lykiltillögur til hagsmunaaðila

#### Fyrir neytendur

- Tryggið öryggi barnsins þegar það hjólar: gætið þess að hjólið henti barninu og að það noti persónulegan hlífðarbúnað.
- Gætið þess að gera greinarmun á barnahjólum og leikfangahjólum. Leikfangahjól hafa hámarkshæð sætis 435 mm eða minna og eru ekki hentug til notkunar á almenningsvegum.
- Áður en þú kaupir eða notar hjól skaltu athuga algengar hættur, til dæmis stýri og bremsur. Ef þú ert að setja saman hjól skaltu fylgja leiðbeiningunum vandlega. Athugaðu ástand hjólsins reglulega.

#### Fyrir rekstraraðila:

- Gakktu úr skugga um að allar leiðbeiningar, viðvaranir og merkingar (þar með taldar upplýsingar um togkraft) séu til staðar og greinilega sýnilegar á opinberu tungumáli/tungumálum landsins.
- Ef þú setur einkamerki á hjól/leikfang berð þú sömu ábyrgð og framleiðandinn. Þú hefur lagaskyldu til að hafa samskiptaupplýsingar þínar á hjólinu.
- Ef varan þín er leikfangahjól ætti merkingin að taka skýrt fram að það skuli ekki notað á almenningsvegum.

#### Fyrir staðlastofnanir:

- Það væri gagnlegt að bæta við tákni sem gefur til kynna að ekki skuli nota leikfangahjól á almenningsvegum.
- Gakktu úr skugga um að leturgerðin sem notuð er fyrir merkingar og viðvaranir sé að minnsta kosti 12 mm á hæð.

<sup>1</sup> Til 27.03.2025 (meðtalinn).



**I. hluti**

## Yfirlit yfir starfsemina

### Markaðseftirlitsyfirvöld sem taka þátt

		Land	MSA
1		Austurríki	Sambandsráðuneyti félagsmála, heilsu, umönnunar og neytendaverndar
2		Búlgaría	Neytendaverndarnefnd
3		Króatía	Ríkiseftirlitið
4		Tékkland	Tékkneska viðskiptaeftirlitsstofnunin
5		Finnland	Finnska samgöngu- og fjarskiptastofnunin
6		Þýskaland	Ríkisstjórn Mið-Frankóníu - Viðskiptaeftirlitið
7		Ísland	Húsnæðis- og mannvirkjastofnun (HMS) <sup>2</sup>
8		Litháen	Neytendaréttindastofnun ríkisins
9		Malta	Samkeppnis- og neytendamálastofnun Möltu, Markaðseftirlitsstofnun
10		Noregur	Almannavarnastofnun norska ríkisins
11		Pólland	Samkeppnis- og neytendaverndarstofa (UOKiK)
12		Lýðveldið Slóvakía	Slóvakísk viðskiptaskoðun
13		Spánn	Iðnaðar- og viðskiptaráðuneytið <sup>2</sup>

### Umfang vöru

Það eru til nokkrar gerðir af reiðhjólum fyrir börn á markaðnum. Hvað varðar stöðlun eru reiðhjól ætluð börnum flokkuð eftir hæð sætis. Samkvæmt 4. lið 1. viðauka viðvörumerkjatilskipunina, staðlinum EN 71-1 A20 og ákvæðis 1 EN ISO 8098 eru reiðhjól með hámarkshæð sætis yfir 435 mm barnahjól. Þau reiðhjól sem eru með hámarkshæð á sæti undir 435 mm eru leikfangahjól.

Báðar þessar vörur voru prófaðar samkvæmt þessari starfsemi.

**Barnahjól** einkennast af sætishæð sem er á bilinu 436 mm til 635 mm og eru knúin áfram af vélbúnaði tengdum afturhjól. **Leikfangahjól** eru ætluð til leiks fremur en aksturs og flutnings og eru hugsanlega ekki með virkum bremsum eða gírur.

<sup>2</sup> Markaðsyfirvöld geta tekið þátt í CASP-verkefninu með prófunum eingöngu. Þátttakendur sem eingöngu taka þátt í prófunarferlinu mega taka þátt í umræðum og ákvarðanatöku og taka ekki þátt í fundum sem tengjast verkefninu.

**Tafla 1: Umfang vöru**

Undirflokkur vöru	Mynd	Lýsing
Barnahjól		Reiðhjól með hámarkshæð sætis yfir 435 mm eru barna- eða unglingareiðhjól.
Leikfangahjól		Reiðhjól með hámarkshæð sætis undir 435 mm eru leikfangahjól.

## Prófunarviðmiðanir

Prófunaráætlunin fyrir þessa starfsemi nær yfir valda ákvæði úr ýmsum stöðlum:

- Fyrir barnahjól: prófanir til að tryggja öryggi og endingu samkvæmt EN ISO 8098:2023, svo sem hvassar brúnir, útskot, bremsur, stýri, ramma og gaffal, hjól og dekkjasamsetningu, pedala og sveifarás, söðla og sætisstangir, varnarbúnað fyrir keðju-, hjól- og beltis-

drif og stöðugleikabúnað.

- Fyrir leikfangahjól: prófanir á hemlunarkröfum, hljóðeinangrun, styrk, girkassa og hjólaskipan, lágmarksmerki fyrir stillanlega sætisstólpa og stýristöng, svo og viðvaranir og notkunarleiðbeiningar (samkvæmt EN 71-1:2014+A1:2018).

## Sýnataka og prófun

### Sýnadreifing

Sýnatökuferlið var framkvæmt af markaðsyfirvöldum (MSA) byggt á dreifingu sýnatöku sem samþykkt var á KoM (Kom) og nokkrum minniháttar leiðréttingum sem þurfti til að endurspeglar framboð markaðanna. Samtals söfnuðu markaðsyfirvöld 48 sýnum (27

reiðhjól fyrir börn og 21 leikfangahjól), bæði á netinu og í hefðbundnum verslunum.

Af 48 sýnum sem var safnað var eitt ekki prófað.<sup>3</sup>, þar sem varan var utan gildissviðs starfseminnar.

### Prófunarferli

Prófunarstofa fyrir þessa starfsemi var valin með útboðsferli, sem sett var af stað í febrúar 2024. Útboðslýsingarnar voru sendar til 33 rannsóknarstofa í ESB/EES sem höfðu verið auðkenndar í kjölfar áætlunar verkefnishópsins um þátttöku í rannsóknarstofum. Hver rannsóknarstofa var beðin um að leggja fram tilboð ásamt þeim þáttum sem getið er um í útboðsgögnum, svo sem ítarlegum upplýsingum um verðlagningu og fylgiskjöllum með staðfestingu á vottun, viðeigandi reynslu sérfræðinganna og sniðmátum fyrir prófunarskýrslur.

Frestur til að skila inn tilboðum var framlengdur um þrjá daga til að gefa færi á að taka við fleiri tilboðum. Fjórar rannsóknarstofur skiluðu inn tilboði innan tiltekins tímaramma.

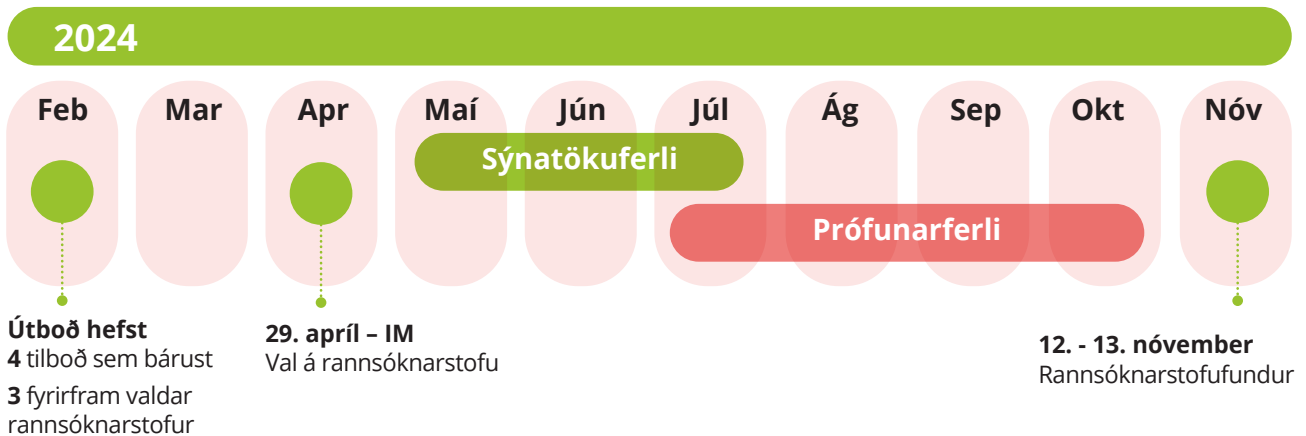
Á grundvelli heildstæðis og samkeppnishæfni tilboðsins voru þrjár rannsóknarstofur forvaldar og þeim boðið í viðtal til að ræða tilboð sitt frekar.

Á millifundinum var markaðseftirlitsyfirvöldum (MSA) kynnt samanburðargreiningar á tæknilegum gæðum og fjárhagslegum þáttum tilboða frá rannsóknarstofunum. MSA völdu rannsóknarstofuna sem hlaut hæsta fjölda lokastiga á grundvelli gæða og fjárhagslegrar samkeppnishæfni þeirra tilboðs.

Eftir val á rannsóknarstofu fengu MSA tvo mánuði til að safna sýnunum og senda þau á rannsóknarstofuna. Prófunarferlið stóð yfir frá lokum júní til október 2024. Fundur rannsóknarstofunnar fór fram 12. og 13. nóvember 2024.

<sup>3</sup> PSA6\_2.

## Mynd 1: Tímalína ferlis við sýni og prófanir



## Niðurstöður

### Yfirlit yfir niðurstöður prófana og helstu niðurstöður

Öll sýnin sem prófuð voru uppfylltu ekki að minnsta kosti eina af viðeigandi kröfum.

Athuganir MSA á viðvörunum, merkingum og leiðbeiningum á þjóðtöngu þeirra leiddu í ljós að 39 sýni af 47 uppfylltu ekki kröfurnar.

### Niðurstöður í hverjum flokki

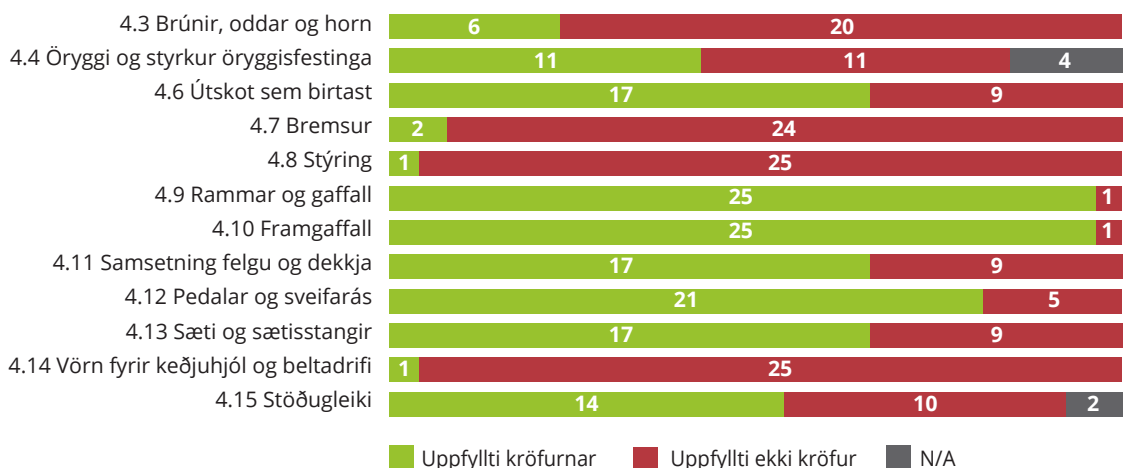
#### Barnahjól

Fyrir staðalinn EN ISO 8098:2023 voru ákvæðin með hæsta hlutfall bilana þau sem tengdust keðjuhjóli og keðjuvörn (96%), stýri (96%) og bremsur (92%).

Framgaffallinn og ramminn og gaffallinn, þeir hlutar vörunnar sem halda henni saman, sýndu lægsta bilunarhlutfallið (4%).

Niðurstöður athugana á viðvörunum, merkingum og leiðbeiningum sýna að öll sýni uppfylltu ekki kröfur um merkingar (100%) og 16 af 25 sýnum (64%) uppfylltu ekki leiðbeiningarákvæðið.

### Mynd 2. Prófunarniðurstöður barnahjóla fyrir hvert ákvæði





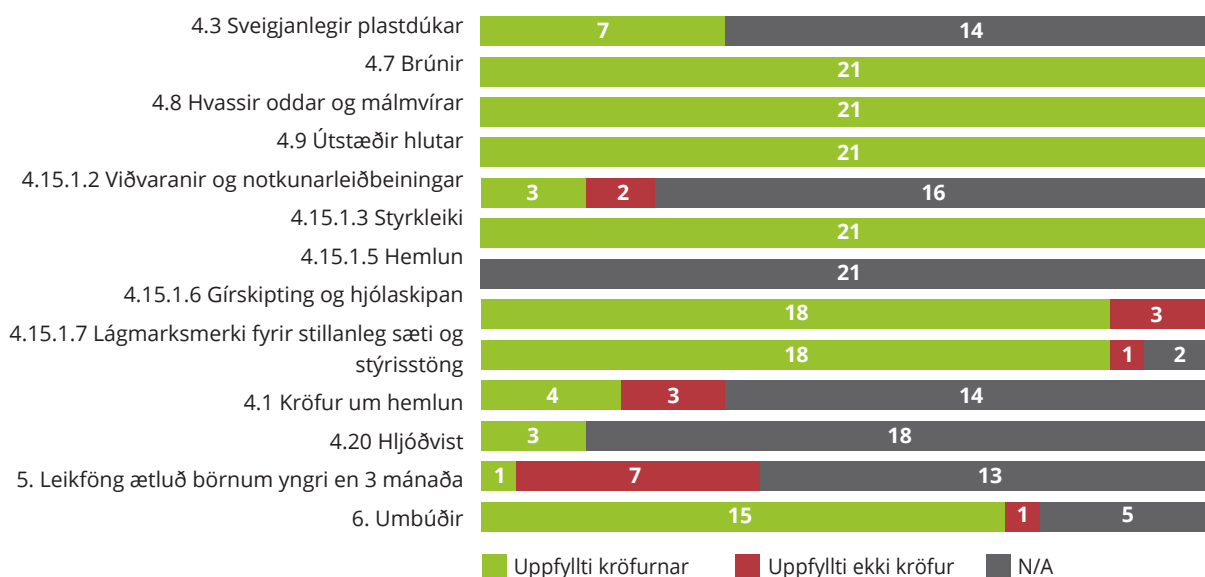
## Leikfangahjól

Sjö sýnishorn af leikfangahjólum uppfylltu vélrænar kröfur prófunaráætlunarinnar. Af þessum sjö, féllu tvö sýni<sup>4</sup> í sumum prófunum sem hluti af TSD — II. kafla, 4. gr., og CE-merkingunni. Ekkert sýnanna stóðst prófanir á viðvörunum, merkingum og leiðbeiningum, fyrir utan eina vöru sem féll samkvæmt TSD.

Fyrir staðalinn EN 71 -1: 2014+A1:2018, að undanskildum

ákvæðum sem varða viðvaranir og leiðbeiningar um notkun leikfangahjóla (100% bilun), voru ákvæðin með flestum bilunum ákvæði 5 um losun smáhluta úr leikfangahjólum sem ætluð eru börnum yngri en 3 ára, 4.15.2.3 um hemlunarkröfur og 4.15.1.6. ófullnægjandi drifkeðju-/beltavörn leikfangahjóla (gírskipting og hjólaþyrirkomulag).

### Mynd 3. Niðurstöður prófana á leikfangahjólum eftir ákvæðum



## Ályktanir um prófunarniðurstöður

Það er mikið áhyggjuefni að flest reiðhjól fyrir börn og leikfangahjól uppfylltu ekki að minnsta kosti einn þætti tilskilinna öryggisstaðla. Þetta er sérstaklega áhyggjuefni þar sem börn og ungmenni nota þessar neysluvörur til að komast áfram, oft á miklum hraða, á stöðum þar sem hættu er á að vera meiri eins og vegum, hjóltreðastígum og öðrum almannafæri. Sérstaklega:

- Fyrir reiðhjól fyrir börn tengjast tvær af algengustu kröfum um vélræn öryggi sem ekki eru uppfylltar ákvæði 4.8 um stýringu (96%) og 4.7 um hemla (92%). Slíkar bilanir í notkun geta leitt til stórhættu

fyrir viðkvæma notendur, líklega vegna notkunar á óhentugum eða lélegum íhlutum.

- Fyrir leikfangahjól tengjast tvær af algengustu kröfum um vélræn öryggi sem ekki eru uppfylltar ákvæði 5 um losun smáhluta úr leikfangahjólum sem ætluð eru börnum yngri en 3 ára (88%) og 4.15.2.3 Kröfur um hemlun (43%). Þó að þessi leikföng nái minni hraða en á reiðhjólum fyrir börn, þá eru þetta gallar sem ættu ekki að koma fyrir í slíkum leikfangavörum og myndu stofna litlum börnum í hættu, til dæmis þegar þau hjóla niður brekkur.

### Viðvaranir, merkingar og leiðbeiningar

Athuganir MSA á viðvörunum, merkingum og leiðbeiningum á þjóðtöngu þeirra leiddu í ljós að 39 sýni af 47 uppfylltu ekki kröfurnar. Helsta ástæðan fyrir því að ekki var farið eftir reglum varðandi reiðhjól fyrir börn var vegna skorts á leiðbeiningum (13 sýni). Fyrir leikfangahjól voru fjögur sýni ekki með viðvaranir, merkingar og leiðbeiningar á opinberu tungumáli aðildarríkisins.

Þrjú önnur sýni höfðu viðvaranir sem stangast á við fyrirhugaða notkun hvað varðar virkni, stærð og eiginleika. Að lokum vantaði upplýsingar um gerð, lotu eða raðnúmer í þrjú sýni.

Þessir þættir eru nauðsynlegar upplýsingar fyrir foreldra/forráðamenn um vöruna og örugga notkun hennar.

<sup>4</sup> PSA6\_31 og PSA6\_42

# Áhættumat og ráðstafanir til úrbóta

## Niðurstöður áhættumats

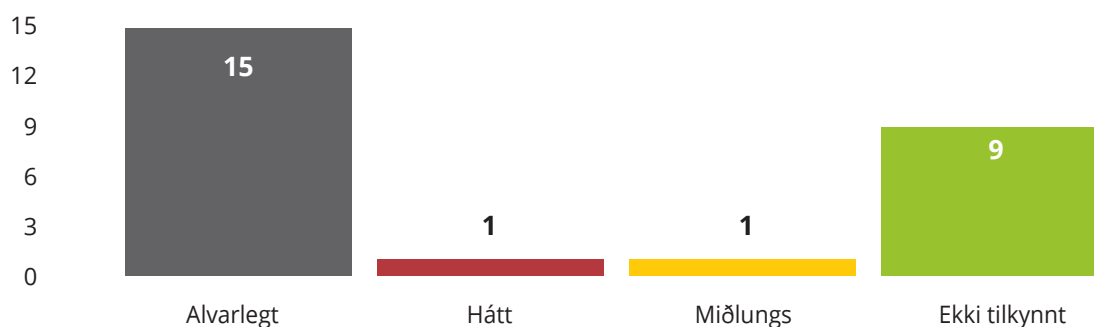
Samkvæmt GPSR<sup>5</sup> eru öruggar vörur þær sem hafa ekki í för með sér neina áhættu við eðlilegar eða fyrirsjáanlegar notkunarskilyrði. Þegar markaðseftirlitsstofnanir meta hvort vara feli í sér áhættu ætti að virða 26. grein um tilkynningar um hættulegar vörur í gegnum skynditilkynningakerfið<sup>6</sup>.

Alls uppfylltu 47 sýni allar kröfur prófunaráætlunarinnar. Þetta stafaði af bilunum í vélrænum prófunum og í viðvörðunum, merkingum og leiðbeiningum.

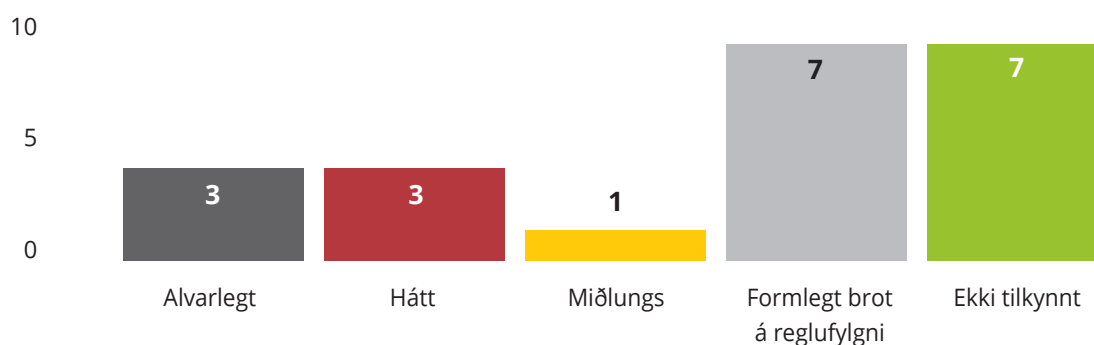
- ▶ 17 reiðhjól fyrir börn voru metin sem annað hvort alvarleg (15), mikil (1) eða miðlungs (1) áhætta.
- ▶ Fyrir leikfangahjól voru 7 sýni metin sem alvarleg (3), mikil (3) eða miðlungs (1) áhætta.

Mynd 4 og mynd 5 sýna áhættustig (byggt á áhættumati MSA) þeirra sýna sem ekki uppfylltu kröfurnar.

### Mynd 4. Áhættustig fyrir barnahjól



### Mynd 5. Áhættustig úrtaka



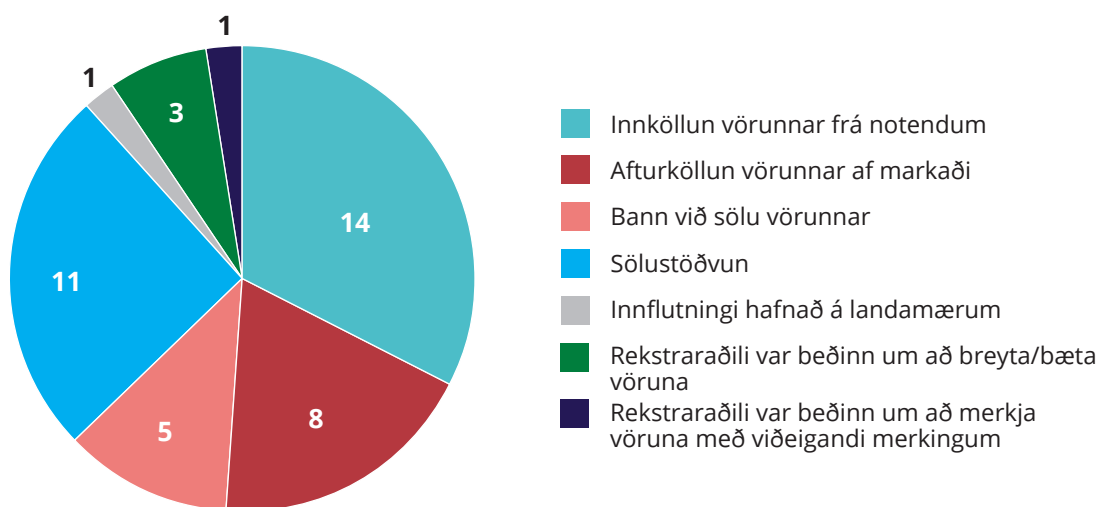
<sup>5</sup> Reglugerð Evrópuþingsins og ráðsins (ESB) 2023/988 frá 10. maí 2023 um almennt öryggi vöru - 3. gr.

<sup>6</sup> Tilskipun Evrópuþingsins og ráðsins 2019/1020/EB frá 20. júní 2019 um markaðseftirlit og samræmi vara.

## Ráðstafanir til úrbóta

Samkvæmt prófniðurstöðum og áhættumati sem gert var, munu markaðseftirlitsyfirvöld ákveða til hvaða úrbóta taka skuli fyrir þær vörur sem ekki uppfylltu löggjöf ESB og/eða viðeigandi staðla. Mynd 6 sýnir ráðstafanir til úrbóta sem gripið var til að því er varðar vörur sem uppfylltu ekki kröfurnar.

**Mynd 6. Ráðstafanir sem gerðar eru vegna sýna sem uppfylla ekki kröfurnar (N=47)**



Ennfremur, þegar alvarleg áhætta er auðkennd er markaðsyfirvöldum lagalega skylt að senda inn tilkynningu í Öryggisgáttina samkvæmt 26. grein GPSD<sup>7</sup>. Á grundvelli GPSR og reglugerðar (ESB) 2019/1020<sup>8</sup> er einnig mælt með því að senda inn tilkynningar um ráðstafanir sem gripið hefur verið til vegna vara sem metnar eru sem minni en alvarleg áhætta.

Í kjölfar þessarar prófunarherferðar voru gefnar út tilkynningar til Öryggisgáttarinnar fyrir tvær vörur.

<sup>7</sup> Tilskipun Evrópuþingsins og ráðsins 2023/988/EB frá 10. maí 2023 um almennt vöruöryggi.

<sup>8</sup> Tilskipun Evrópuþingsins og ráðsins 2019/1020/EB frá 20. júní 2019 um markaðseftirlit og samræmi vara.

# Niðurstöður og tilmæli

## Niðurstöður

Virkin benti til umtalsverðrar bilunartíðni fyrir báðar gerðir af vörum. Sérstaklega **barnahjól** þar sem 26 sýni (100%) uppfylltu ekki a.m.k. eina af þeim kröfum sem lýst er í prófunaráætluninni. Þar að auki eru þessar niðurstöður gildar, jafnvel þótt athuganir séu undanskildar viðvörnum, merkingum og leiðbeiningum. Hvað varðar barnahjól voru helstu vandamálín sem komu fram tengd keðjuhjólum og keðjuvörnum (96%), stýri (96%) og bremsum (92%). Sérstaklega **leikfangahjól** þar sem 14 sýni (67%) uppfylltu ekki a.m.k. eina af prófunarkröfum. Þegar kröfur um viðvaranir, merkingar og leiðbeiningar voru teknar með<sup>9</sup> uppfylltu öll sýnin (100%) ekki a.m.k. eina af viðeigandi kröfum. Hvað varðar leikfangahjól tengdust helstu vandamálín

sem komu fram áhættu fyrir smáa hluti fyrir börn yngri en 3 ára (7 af 8 sýnum, 88%) og kröfur um hemlun (3 af 7 sýnum, 43%).

Enn fremur sýndu athuganir MSA á viðvörnum, merkingum og leiðbeiningum á þjóðtöngu sinni að 39 af 47 sýnum uppfylltu ekki kröfurnar. Þetta er mikilvægur hluti af áhættusniði allra vara þar sem hann veitir mikilvægar upplýsingar um rétta notkun vörunnar.

Markaðsyfirvöld gáfu út tvær tilkynningar til öryggisgáttarinnar og kváðu á um að atvinnurekendur skyldu taka vörunnar af markaði og vara neytendur við áhættu sem fylgdi þeim.

## Tillögur til hagsmunaaðila

Ráðleggingarnar hér á eftir byggjast á útkomu prófanna og samræðum markaðseftirlitsyfirvaldanna sem áttu sér stað meðan á verkefninu stóð.

### Fyrir neytendur

- ▶ Til að tryggja öryggi barnsins þíns þegar það hjólar, vinsamlegast gætið þess að það noti persónulegan hlífðarbúnað, svo sem hjálma og olnboga- og hnéhlífar.
- ▶ Gætið þess að gera greinarmun á barnahjólum og leikfangahjólum. Barnahjól hafa hámarkshæð sætis yfir 435 mm og eru flokkuð sem íþróttabúnaður. Leikfangahjól hafa hámarkshæð sætis 435 mm eða minna og eru ekki hentug til notkunar á almenningsvegum. Til að ákvarða hámarkshæð sætis á hjóli barnsins þíns skal vísa til leiðbeininga eða umbúða vörunnar eða mæla hana. Sjá leiðbeiningarnar hér að neðan:



- ▶ Gakktu úr skugga um að hjólið sé rétt að stærð fyrir aldur og hæð barnsins.
- ▶ Eitt hjól, eitt barn – jafnvel þótt sætið sé nógu langt fyrir tvö.
- ▶ Áður en þú kaupir eða notar hjól skaltu, ef mögulegt er, athuga hvort algengar hættur séu til staðar eins og hvassar brúnir, hætta á að fót festist í keðjunni og að fingur festist.
- ▶ Athugaðu reglulega ástand hjólsins til að tryggja að eiginleikar þess virki rétt (t.d. sprungur í undirvagni, virkar bremsur, fast grip á stýri, rétt stuðningshjól o.s.frv.).
- ▶ Nokkur mistök í vöruprófunum sem fundust á reiðhjólum fyrir börn og leikfangareiðhjólum hafa meðal annars verið hvassar brúnir og ófullkomnar merkingar eða handbækur.
- ▶ Fylgið samsetningarleiðbeiningunum í notendahandbókinni vandlega ef þið þurfið að setja hjólið saman.
- ▶ Kíktu á Öryggisgáttina til að sjá hvort varan sem þú ert að kaupa hafi verið skilgreind sem hættuleg.
- ▶ Tilkynnið öll öryggisvandamál eða slys sem tengjast vörunni ykkar til neytendaverndaryfirvalda á Neytendaöryggisgátt.

<sup>9</sup> Ákvæði 4.15.2 Leikfangahjól inniheldur bæði 4.15.2.2 Viðvaranir og notkunarleiðbeiningar og 4.15.2.3 Kröfur um hemlun.

## Fyrir rekstraraðila:

- ▶ Þú berð ábyrgð á öryggi hjóls sem framleiðandi eða innflytjandi, eða ef nafn fyrirtækis þíns birtist á því. Gakktu úr skugga um að allar leiðbeiningar, viðvaranir og merkingar séu til staðar og greinilega sýnilegar, á opinberu tungumáli/tungumálum landsins.
- ▶ Sem framleiðandi eða innflytjandi ber þér lagaskylda til að hafa sambandsupplýsingar þínar á hjólinu. Dreifingaraðilar verða að staðfesta að þessar upplýsingar séu gefnar áður en þeir dreifa vörunni. Tilvist tengiliðaupplýsinga á vörunni er ekki aðeins skylda heldur hjálpar einnig til við að auka traust neytenda á vörunni.
- ▶ Verið meðvituð um að ný útgáfa af öryggisstaðlinum

## Fyrir staðlastofnanir:

- ▶ Til að tryggja rétta notkun leikfangahjóla væri gagnlegt að bæta við tákni sem gefur til kynna að þessi vara skuli ekki notuð á almenningsvegum.
- ▶ Gakktu úr skugga um að leturgerðin sem notuð er fyrir merkingar og viðvaranir sé að minnsta kosti 12 mm á hæð.

fyrir reiðhjól fyrir börn er væntanleg innan skamms.

- ▶ Vísbendingar eru um að sum leikfangahjól séu með litlum, plasthúðuðum límmiðum sem geta fallið í prófunum þar sem þeir eru smáir hlutar og ættu því ekki að vera notaðir.
- ▶ Vinsamlegast gætið þess að allar upplýsingar um togkraft fyrir íhluti hjólsins séu skýrt tilgreindar í leiðbeiningum vörunnar.
- ▶ Ef varan þín er leikfangahjól skaltu ganga úr skugga um að merkingin gefi skýrt til kynna að hún sé ekki ætluð til notkunar á almenningsvegum.
- ▶ Hafðu í huga að þegar þú setur einkamerki á hjól/leikfang, þá berð þú sömu ábyrgð og framleiðandinn.



## II. hluti

## Hvað er CASP?

Verkefnið Coordinated Activities on the Safety of Products (CASP) gerir markaðseftirlitsyfirvöldum frá löndum Evrópusambandsins / Fríverslunarsamtaka Evrópu kleift

að að tryggja öryggi vara á innri markaðnum með nánu samstarfi sín á milli.

## Í CASP 2024 eru sjö vörusértækar prófunaraðgerðir og tvær láréttar aðgerðir

**Þátttakendur í vörusértæku aðgerðinni** prófa sýni af sameiginlega völdum vörum á viðkomandi landsmörkuðum. Vörurnar eru prófaðar á viðurkenndum rannsóknarstofum í ESB/EFTA samkvæmt sameiginlegum prófunarviðmiðum.

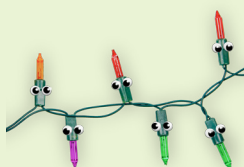
Í CASP 2024 er einnig ein endurprófunaraðgerð. Endurprófunarátakið felur í sér endurtekna umfangsmikla markaðseftirlitsstarfsemi fyrir þessa vöruflokka til að sannreyna samræmisstigið eftir ákveðinn tíma. Byggt á sömu prófunaráætlun og í fyrri prófunarherferð tiltekins vöruflokks.



**Vörusértæk aðgerð 1**  
Snuð



**Vörusértæk aðgerð 2**  
Barnastólar



**Vörusértæk aðgerð 3**  
Ljósaseríur



**Vörusértæk aðgerð 4**  
Litlir rafmagnshitarar



**Vörusértæk aðgerð 5**  
Einnota rafsígarettur

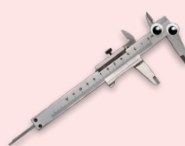


**Vörusértæk aðgerð 6**  
Barnahjól



**Vörusértæk aðgerð 7**  
Leikföng úr slími (endurprófun)

**Láréttaraðgerðir** veitavettvangfyrir markaðseftirlitsyfirvöld til að skiptast á þekkingu. Með leiðsögn tæknisérfræðinga á viðkomandi sviðum þróa þátttakendur sameiginlegar aðferðir, verklagsreglur og hagnýt tæki til markaðseftirlits.

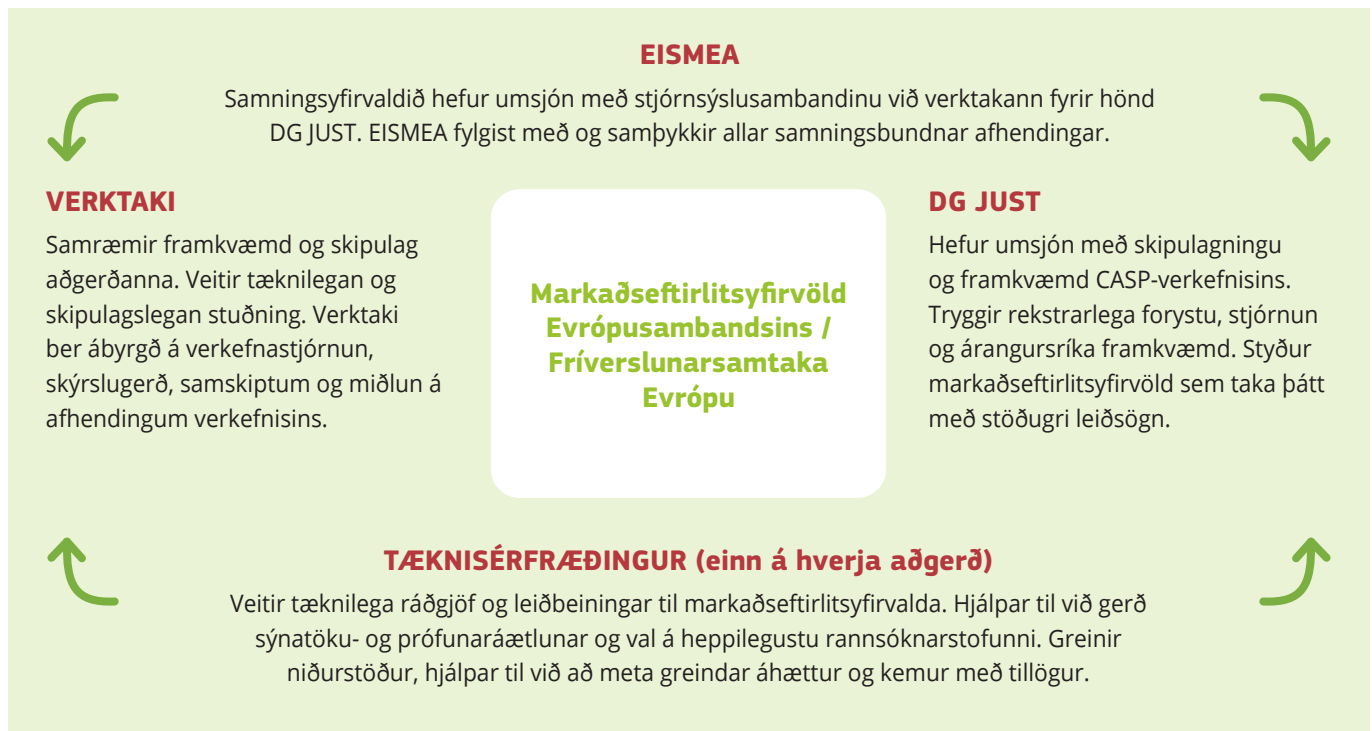


**Lárétt aðgerð 1**  
Stöðlun – notkun staðla með hliðstæðum hætti

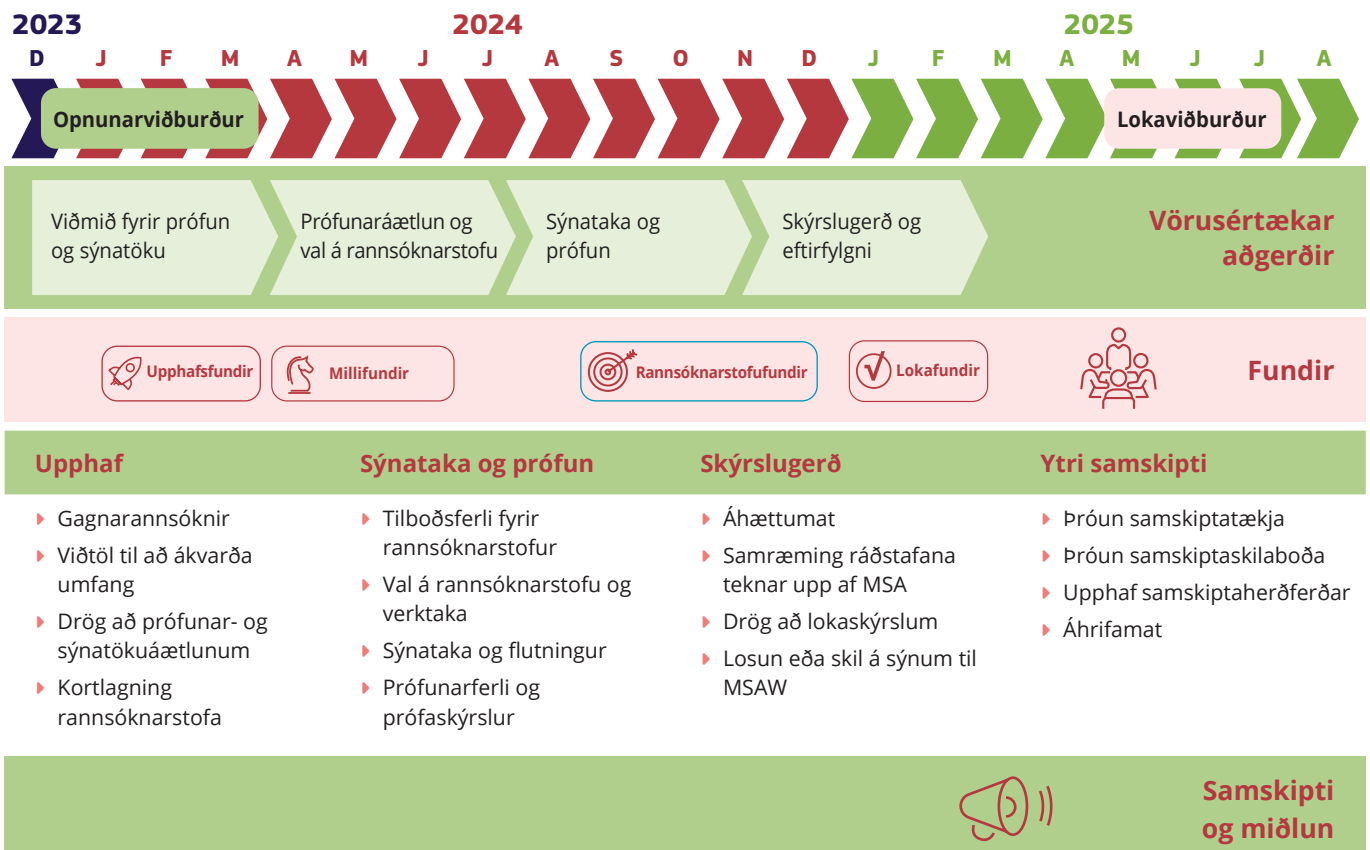


**Lárétt aðgerð 2**  
Byrjendapakki

## Hlutverk og skyldur



## Vinnuáætlun fyrir vörusértækar aðgerðir





## Ferli og verkfæri vörusértækra aðgerða

### 0 CASP-forvinna

DG JUST framkvæmir forgangsæfingu með markaðseftirlitsyfirvöldum til að velja vöruflokka fyrir hvert CASP-verkefni. Þetta valferli nær yfir bæði nýja og áður prófaða vöruflokka innan ramma CASP-verkefnis.

### 1 Staðfesting prófunar- og sýnatökuáætlana

Tæknisérfræðingarnir semja prófunaráætlanir út frá forgangsörðun markaðseftirlitsyfirvalda og helstu greindum hættum vörunnar. Drögin eru kynnt á upphafsfundunum, síðan fínstillt og staðfest af þátttakendum.

### 2 Val á rannsóknarstofu

Teymi verktaka kortleggur rannsóknarstofur og hefur samband við þær til að safna verðtilboðum og öðrum upplýsingum. Útboðsferli fer af stað eftir upphafsfundinn og tilboð eru borin saman og metin. Á millifundum ákveða markaðseftirlitsyfirvöld sem taka þátt hvaða rannsóknarstofu á að velja.

### 3 Söfnun og flutningur sýna

Markaðseftirlitsyfirvöld safna sýnum frá innlendum mörkuðum, framkvæma frumathuganir og senda þau á valda prófunarstofu.

### 4 Prófun og afhending prófunarskýrsla

Rannsóknarstofa prófar sýnin samkvæmt samþykktari prófunaráætlun. Markaðseftirlitsyfirvöld athuga og staðfesta prófunarskýrslurnar.

### 5 Áhættumat

Markaðseftirlitsyfirvöld framkvæma áhættumat á öllum sýnum sem uppfylla ekki lagaskilyrði.

### 6 Ráðstafanir markaðseftirlitsyfirvalda

Markaðseftirlitsyfirvöld grípa til úrbóta vegna þeirra vara sem ekki uppfylla kröfur og gefa út tilkynningar á Safety Gate.

### 7 Ytri samskipti

Ytri samskipti hefjast þegar allar niðurstöður prófana hafa verið staðfestar. Þau eru útfærð í gegnum fjölmiðla og áhrifavaldastarfsemi, studd með miðlun hagsmunaaðila.

## Ytri samskipti

### Samskiptaverkfæri

- ▶ **Lokaskýrslur** fyrir hverja aðgerð og fyrir CASP 2024 verkefnið;
- ▶ **Bæklingar**;
- ▶ **#ProductGo-leikur og tengdar eignir**;
- ▶ **Fjölmiðlapakki og samfélagsmiðlar**.

### Leiðir

Samskiptaefni er miðlað með:

- ▶ [ec.europa.eu](https://ec.europa.eu) viðvera á netinu ([Safety Gate](#), [CASP](#) vefsíða, [EISMEA fréttu](#) hluti);
- ▶ Samfélagsmiðlareikningar DG JUST og EISMEA;
- ▶ Samskiptaleiðir markaðseftirlitsyfirvalda;
- ▶ Valdir áhrifavaldar;
- ▶ Valdir miðlar.

**FRAMKVÆMDASTJÓRN EVRÓPUSAMBANDSINS**

Dómsmála- og neytendaskrifstofa

Stjórnarsvið neytenda

Eining B4 Vöruöryggi og hraðviðvörðunarkerfi

Netfang: [JUST-B4@ec.europa.eu](mailto:JUST-B4@ec.europa.eu)

Framkvæmdastjórn Evrópusambandsins ber ekki ábyrgð á neinum afleiðingum sem stafa af endurnotkun þessarar útgáfu.

© Evrópusambandið, 2025.

Stefna framkvæmdastjórnar Evrópusambandsins um endurnotkun skjala er framkvæmd á grundvelli ákvörðunar framkvæmdastjórnarinnar 2011/833/ESB frá 12. desember 2011 um endurnotkun skjala framkvæmdastjórnarinnar (OJ L 330, 14.12.2011, bls. 39).

Nema annað sé tekið fram er endurnotkun þessa skjals heimil samkvæmt Creative Commons Attribution 4.0 International (CC-BY 4.0) leyfi (<https://creativecommons.org/licenses/by/4.0/>). Það þýðir að endurnotkun er leyfð að því gefnu að uppruna sé getið og allar breytingar tilgreindar.

Fyrir notkun eða afritun efnispáttá sem ekki eru í eigu Evrópusambandsins gæti þurft að leita leyfis hjá viðkomandi réttihöfum.

Upplýsingar um Evrópusambandið á öllum opinberum tungumálum ESB er að finna á Evrópuvefnum:

[https://europa.eu/european-union/index\\_en](https://europa.eu/european-union/index_en)



Publications Office  
of the European Union

Lúxemborg Útgáfuskrifstofa Evrópusambandsins, 2025

ISBN 978-92-68-28637-1

doi:10.2838/0397957