



CASP 2024 Kinderfietsen

Definitief activiteitenrapport

INHOUDSOPGAVE

Lijst met afkortingen.....	III
Samenvatting	IV

DEEL I

Overzicht van de activiteit	2
Deelnemende MSA's	2
Productbereik	2
Testcriteria	3
Bemonstering en beproeving	3
Bemonsteringsverdeling	3
Testproces	3
Testresultaten.....	4
Overzicht van de testresultaten en belangrijkste uitkomsten	4
Resultaten per categorie	4
Conclusies van de testresultaten	5
Risicobeoordeling en corrigerende maatregelen	6
Resultaten van de risicobeoordeling	6
Corrigerende maatregelen	7
Conclusies en aanbevelingen	8
Conclusies	8
Aanbevelingen aan belanghebbenden.....	8

DEEL II

Wat is CASP?	11
Werkplan productspecifieke activiteiten	12
Processen en hulpmiddelen productspecifieke activiteiten.....	13

Lijst met afkortingen

CASP	Coordinated Activities on the Safety of Products (Gecoördineerde acties voor veilige producten)
EVA	Europese Vrijhandelsovereenkomst
NL	Europese Norm
EU	Europese Unie
GPSR	Verordening inzake algemene productveiligheid 2023/988
IM	Tussentijdse bijeenkomst
ISO	Internationale organisatie voor standaardisatie
KoM	Kick-off-bijeenkomst
MSA	Market Surveillance Authority (Autoriteit voor markttoezicht)
PSA	Productspecifieke activiteit
TSD	Richtlijn betreffende de veiligheid van speelgoed 2009/48/EG

Samenvatting

Doelstellingen

Het overkoepelende doel van het CASP-project (Coordinated Activity on the Safety of Products) is om de gezondheid en veiligheid van Europese consumenten te beschermen door nationale autoriteiten van EU/EVA-landen die verantwoordelijk zijn voor markttoezicht te ondersteunen om hun activiteiten beter te coördineren. MSA's nemen deel aan gezamenlijke bemonstering, testen en risicobeoordeling van specifieke producten tijdens het CASP-project.

Productbereik

De activiteit omvat kinderfietsen en speelgoedfietsen. De productcategorieën worden onderscheiden op basis van de maximale hoogte van het fietszadel.

Belangrijkste testcriteria en resultaten

In totaal werden 47 monsters getest. De 26 kinderfietsen zijn getest volgens **EN ISO 8098:2023** en de 21 speelgoedfietsen werden getest volgens de norm **EN 71-1: 2014+A1:2018** Veiligheid van speelgoed.

Voor zowel kinderfietsen als speelgoedfietsen voldeed geen van de monsters aan alle eisen. Dit is ook het geval voor kinderfietsen wanneer de resultaten van de controles op waarschuwingen, markeringen en instructies buiten beschouwing worden gelaten. Zeven monsters van speelgoedfietsen voldeden aan de mechanische eisen van het testplan, maar kwamen niet door de controles op waarschuwingen, markeringen en instructies.

Conclusies

De resultaten van deze activiteit geven aanleiding tot grote bezorgdheid, aangezien alle geteste monsters niet aan de vereisten voldeden. Deze gebreken kunnen aanzienlijke risico's voor kinderen met zich meebrengen, zoals beknelling van vingers, vallen en verwondingen. Naar aanleiding van deze testcampagne hebben MSA's twee Safety Gate-kennisgevingen uitgegeven¹.

Uit risicobeoordelingen van de MSA's bleek dat 15 kinderfietsen en 3 speelgoedfietsen een ernstig risico inhielden. De belangrijkste maatregelen die zijn genomen voor de producten die niet aan de eisen voldeden, zijn: 14 producten werden teruggeroepen bij eindgebruikers, 8 producten werden van de markt gehaald, de verkoop van 5 producten werd verboden en de verkoop van 11 producten werd stopgezet.

Belangrijkste aanbevelingen aan belanghebbenden

Voor consumenten:

- ▶ Zorg voor de veiligheid van uw kind op de fiets: zorg ervoor dat de fiets geschikt is voor het kind en dat het kind persoonlijke beschermingsmiddelen draagt.
- ▶ Let op het onderscheid tussen kinderfietsen en speelgoedfietsen. Speelgoedfietsen hebben een maximale zadelhoogte van 435 mm of minder en zijn niet geschikt voor gebruik op de openbare weg.
- ▶ Controleer voordat u een fiets koopt of gebruikt op veelvoorkomende gevaren zoals sturen en remmen. Als u een fiets in elkaar zet, volg dan zorgvuldig de instructies. Controleer de staat van de fiets regelmatig.

Voor marktdeelnemers:

- ▶ Zorg ervoor dat alle instructies, waarschuwingen en labels (inclusief torsiespecificaties) aanwezig en

duidelijk zichtbaar zijn in de officiële taal of talen van het land.

- ▶ Als u een private label op een fiets/speelgoed plaatst, neemt u dezelfde verantwoordelijkheden als de fabrikant. U bent wettelijk verplicht om uw contactgegevens op de fiets te hebben.
- ▶ Als uw product een speelgoedfiets is, moet op het etiket duidelijk staan dat het niet op de openbare weg gebruikt mag worden.

Voor normalisatie-instellingen:

- ▶ Het zou handig zijn om een symbool toe te voegen dat aangeeft dat speelgoedfietsen niet op de openbare weg gebruikt mogen worden.
- ▶ Zorg ervoor dat het lettertype dat gebruikt wordt voor markeringen en waarschuwingen minstens 12 mm hoog is.

¹ Tot 27.03.2025 (opgenomen).



Deel I

Overzicht van de activiteit

Deelnemende MSA's

		Land	MSA
1		Oostenrijk	Bondsministerie van Sociale Zaken, Volksgezondheid, Zorg en Consumentenbescherming
2		Bulgarije	Commissie voor consumentenbescherming
3		Kroatië	Staatsinspectie
4		Tsjechië	Tsjechische handelsinspectie
5		Finland	Fins Agentschap voor Vervoer en Communicatie
6		Duitsland	Regering van Midden-Franken - Handelstoezichtbureau
7		IJsland	Autoriteit voor huisvesting en bouw (HMS) ²
8		Litouwen	Staatsautoriteit voor de bescherming van de rechten van de consument
9		Malta	Maltese autoriteit voor mededinging en consumentenzaken
10		Noorwegen	Noors Directoraat voor civiele bescherming
11		Polen	Bureau voor mededinging en consumentenbescherming (UOKiK)
12		Slowakije	Slowaakse handelsinspectie
13		Spanje	Ministerie van Industrie en Handel ²

Productbereik

Er zijn verschillende soorten kinderfietsen op de markt. Op het gebied van standaardisatie worden kinderfietsen ingedeeld op zadelhoogte. Volgens punt 4 van bijlage 1 van de TSD, norm EN 71-1 A20 en EN ISO 8098 bepaling 1 zijn fietsen met een maximale zadelhoogte van meer dan 435 mm kinderfietsen. Fietsen met een maximale zadelhoogte van minder dan 435 mm zijn speelgoedfietsen. Beide producten werden in het kader van deze activiteit getest.

Kinderfietsen worden gekenmerkt door zadelhoogtes van 436 mm tot 635 mm en worden aangedreven door een overbrengingsmechanisme naar het achterwiel. **Speelgoedfietsen** zijn eerder bedoeld om mee te spelen dan om op te rijden en te vervoeren en hebben geen functionele remmen of versnellingen.

² MSA's kunnen deelnemen aan het CASP-project in de testmodaliteit. Deelnemers mogen deelnemen aan het testen, maar worden niet betrokken bij de discussies en besluitvorming en nemen niet deel aan de activiteitenvergaderingen.

Tabel 1: Productbereik

Product subcategorie	Foto	Beschrijving
Kinderfietsen		Fietsen met een maximale zadelhoogte van meer dan 435 mm zijn kinderfietsen of juniorfietsen.
Speelgoedfietsen		Fietsen met een maximale zadelhoogte van minder dan 435 mm zijn speelgoedfietsen.

Testcriteria

Het testplan voor deze activiteit omvat:

- ▶ Voor kinderfietsen: een reeks tests om de veiligheid en duurzaamheid te garanderen volgens EN ISO 8098:2023, zoals scherpe randen, blootliggende uitsteeksels, remmen, sturen, frames en voorvork, wielen en bandenmontage, pedalen en trapas, zadels en zadelpennen, kettingwiel- en riemaandrijvingsbeveiligingen en stabilisatoren.
- ▶ Voor speelgoedfietsen: testen op remvereisten, akoestiek, sterkte, overbrenging en wielopstelling, verstelbare zadelpen en minimale insteekmarkeringen voor de stuurpen, evenals waarschuwingen en gebruiksaanwijzingen (volgens EN 71-1:2014+A1:2018).

Bemonstering en beproeving

Bemonsteringsverdeling

Het bemonsteringsproces werd uitgevoerd door de MSA's op basis van de tijdens de KoM overeengekomen bemonsteringsverdeling en enkele kleine aanpassingen die nodig waren om de beschikbaarheid van de markten weer te geven. In totaal werden 48 monsters

verzameld door de deelnemende MSA's (27 kinderfietsen en 21 speelgoedfietsen), zowel online als in fysieke winkels.

Van de 48 verzamelde monsters werd er 1 niet getest³ omdat het product buiten het bereik van de activiteit viel.

Testproces

Het testlaboratorium voor deze activiteit werd geselecteerd via een aanbestedingsprocedure, die eind februari 2024 van start ging. De specificaties voor de aanbesteding werden verstuurd naar 33 laboratoria in de EU/EVA die waren geïdentificeerd aan de hand van de strategie van het projectteam om een laboratorium te contracteren. Elk laboratorium werd verzocht een offerte in te dienen met de in het aanbestedingsdocument vermelde elementen, zoals gedetailleerde informatie over de prijsstelling en bewijsstukken met betrekking tot certificering, relevante ervaring van de deskundigen en testrapportjablonen.

De deadline voor het indienen werd met drie dagen verlengd, zodat er meer offertes binnen konden komen. Vier laboratoria hebben een offerte ingediend binnen de gestelde termijn.

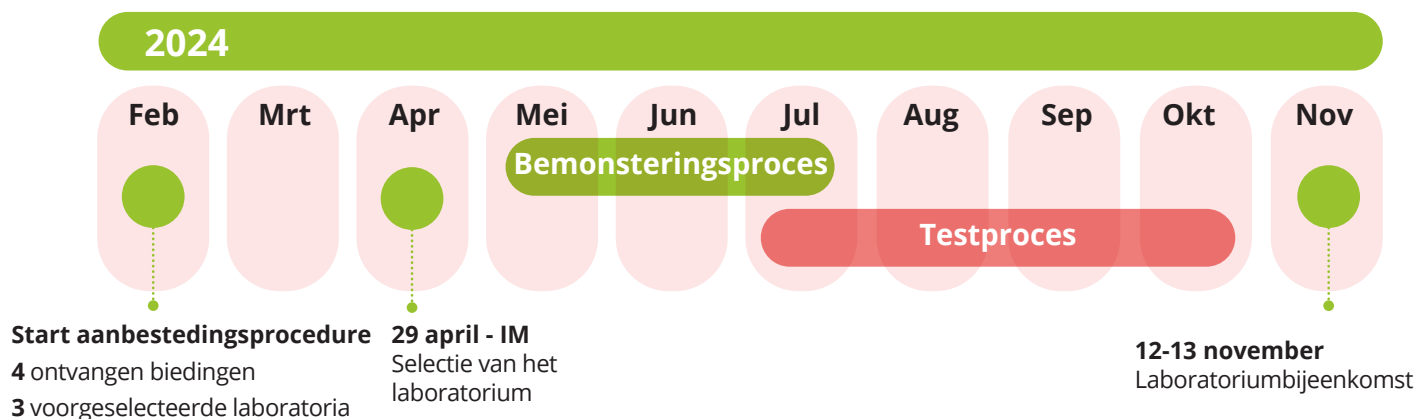
Op basis van de volledigheid en het concurrerende aanbod van de offerte werden drie laboratoria voorgeselecteerd en uitgenodigd voor een gesprek om hun offerte verder te bespreken.

Tijdens de tussentijdse bijeenkomst zijn aan de MSA's vergelijkende analyses voorgelegd van de technische kwaliteit en de financiële aspecten van de offertes die van de laboratoria zijn ontvangen. De MSA's selecteerden het laboratorium met het hoogste aantal eindpunten op basis van de kwaliteit en het concurrerende financiële aanbod van hun offerte.

Na de selectie van het laboratorium kregen de MSA's twee maanden de tijd om de monsters te verzamelen en naar het laboratorium te sturen. Het testproces duurde van eind juni tot oktober 2024. De laboratoriumbijeenkomst vond plaats op 12 en 13 november 2024.

³ PSA6_2.

Afbeelding 1: Tijdlijn van het bemonsterings- en testproces



Testresultaten

Overzicht van de testresultaten en belangrijkste uitkomsten

Alle geteste monsters voldeden niet aan ten minste één van de vereisten.

Uit de door de MSA's uitgevoerde controles op waarschuwingen, markeringen en instructies in hun nationale taal/talen bleek dat 39 van de 47 monsters niet aan de eisen voldeden.

Resultaten per categorie

Kinderfietsen

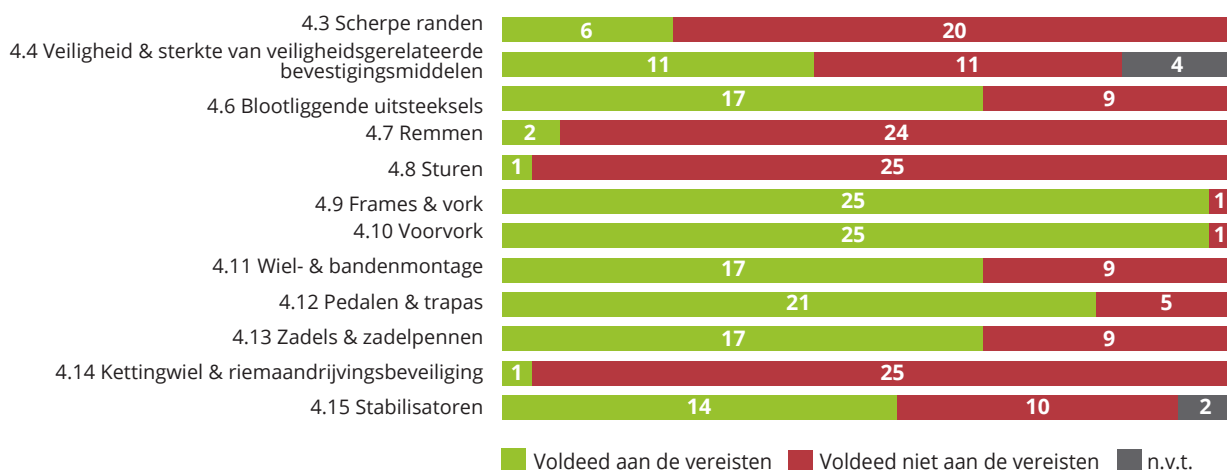
Inzake norm EN ISO 8098:2023 hadden de bepalingen met het hoogste percentage falende monsters betrekking op het kettingwiel en de kettingbeschermer (96%), sturen (96%) en de remmen (92%).

De voorvork en de frames en vork, de onderdelen van het product die het bij elkaar houden, vertoonden het laagste

faalpercentage (4%).

Uit de resultaten van de controles van waarschuwingen, markeringen en instructies blijkt dat alle monsters niet voldeden aan de eisen voor markeringen (100%) en dat 16 van de 25 monsters (64%) niet voldeden aan de eisen voor instructies.

Afbeelding 2. Kinderfietsen testresultaten per bepaling

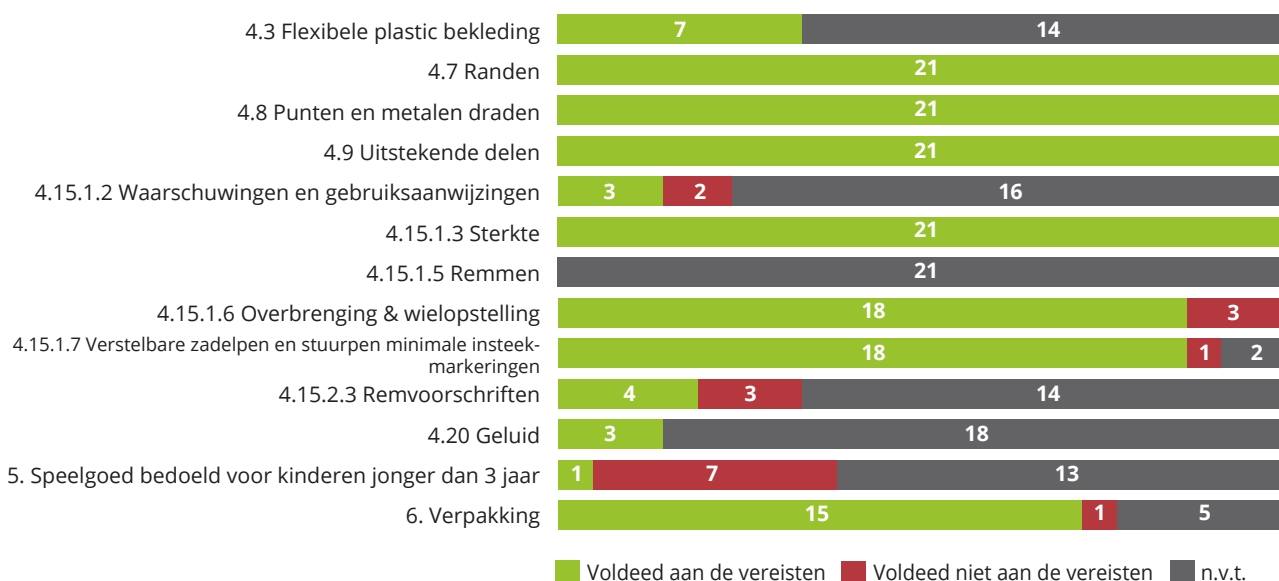


Speelgoedfietsen

Zeven monsters van speelgoedfietsen voldeden aan de mechanische eisen van het testplan. Van deze zeven monsters slaagden twee monsters⁴ niet voor een aantal tests als onderdeel van de TSD - hoofdstuk II, art. 4 en CE-markering. Geen van de monsters slaagde voor de controles op waarschuwingen, markeringen en gebruiksaanwijzingen, met uitzondering van één product dat niet voldeed aan de TSD.

Inzake norm EN 71 -1: 2014+A1:2018, met uitzondering van de bepalingen met betrekking tot waarschuwingen en gebruiksaanwijzingen voor speelgoedfietsen (100% gefaald), waren de bepalingen met de meeste falende monsters bepaling 5 het loslaten van kleine onderdelen uit speelgoedfietsen bedoeld voor kinderen jonger dan 3 jaar, 4.15.2.3 remvoorschriften en 4.15.1.6 ontoereikende ketting-/riembeschermers voor speelgoedfietsen (overbrenging en wielopstelling).

Afbeelding 3. Speelgoedfietsen testresultaten per bepaling



Conclusies van de testresultaten

Het is zeer zorgwekkend dat de meeste kinderfietsen en speelgoedfietsen niet voldeden aan ten minste één aspect van de vereiste mechanische veiligheidsnormen. Dit is vooral alarmerend omdat deze consumentenproducten door kinderen en jongeren worden gebruikt om zichzelf voort te bewegen, vaak met hoge snelheid, op plaatsen met een hoger risico zoals wegen, fietspaden en andere openbare plaatsen. Specifiek:

- Voor kinderfietsen hebben twee van de meest afgekeurde mechanische veiligheidseisen betrekking op bepaling 4.8 Sturen (96%) en op bepaling 4.7 Remmen (92%). Dergelijke defecten in het gebruik kunnen leiden tot catastrofale risico's voor de kwetsbare gebruiker, waarschijnlijk door het

gebruik van ongeschikte onderdelen of onderdelen van lage kwaliteit.

- Voor speelgoedfietsen hebben twee van de mechanische veiligheidseisen die het vaakst niet werden nageleefd, betrekking op bepaling 5 inzake het loslaten van kleine onderdelen van speelgoedfietsen bedoeld voor kinderen jonger dan 3 jaar (88%) en op bepaling 4.15.2.3 inzake de remvoorschriften (43%). Hoewel de snelheden van dit speelgoed lager zijn dan die van kinderfietsen, zijn dit gebreken die niet zouden mogen voorkomen in dergelijke speelgoedproducten en die een risico zouden vormen voor jonge kinderen die ermee fietsen, bijvoorbeeld bij bergafwaarts rijden.

Waarschuwingen, markeringen en instructies

Uit de door de MSA's uitgevoerde controles op waarschuwingen, markeringen en instructies in hun nationale taal/talen bleek dat 39 van de 47 monsters

niet aan de eisen voldeden. De belangrijkste reden voor niet-naleving bij kinderfietsen was het ontbreken van instructies (13 monsters). Bij vier monsters van speelgoedfietsen waren de waarschuwingen op het

⁴ PSA6_31 en PSA6_42

etiket en de gebruiksaanwijzing niet in de officiële taal van de lidstaat.

Nog eens drie monsters hadden waarschuwingen die in strijd waren met het beoogde gebruik, zoals blijkt uit hun functie, afmetingen en kenmerken. Ten slotte ontbrak

bij drie monsters de vereiste informatie over het type, de partij of het serienummer.

Deze elementen zijn een essentiële bron van informatie voor ouders/verzorgers over het product en het veilige gebruik ervan.

Risicobeoordeling en corrigerende maatregelen

Resultaten van de risicobeoordeling

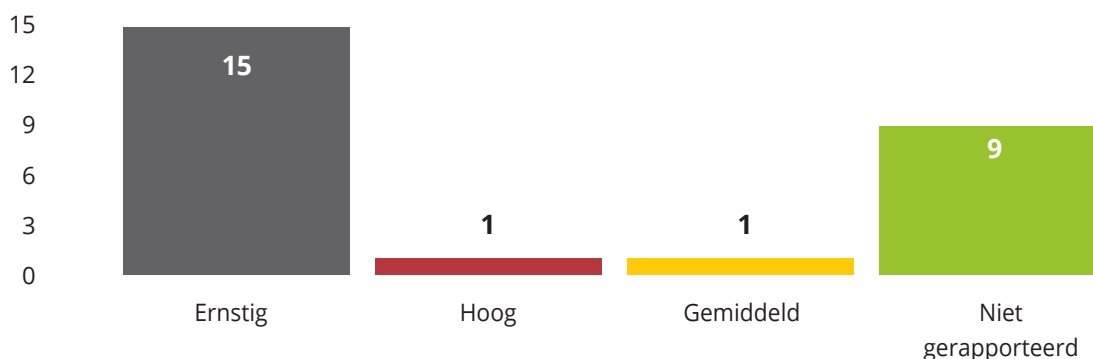
Volgens de GPSR⁵ zijn veilige producten producten die onder normale of redelijkerwijs te verwachten gebruiksomstandigheden geen risico's met zich meebrengen. Wanneer MSA's beoordelen of een product een risico inhoudt, moet artikel 26 inzake de kennisgeving van gevaarlijke producten via het systeem voor snelle waarschuwingen van Safety Gate worden nageleefd⁶.

In totaal voldeden geen van de 47 monsters aan alle eisen. Dit was te wijten aan tekortkomingen in de mechanische tests en in waarschuwingen, markeringen en instructies.

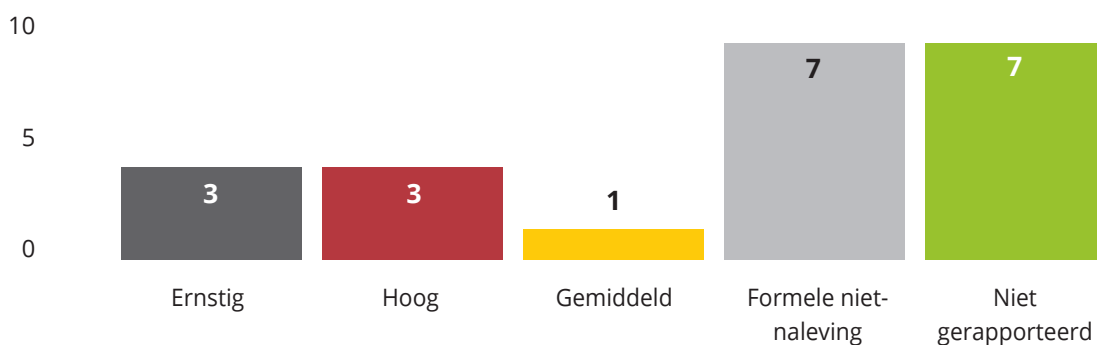
- ▶ 17 kinderfietsen werden beoordeeld als ernstig (15), groot (1) of gemiddeld (1) risico.
- ▶ Voor speelgoedfietsen werden 7 monsters beoordeeld als ernstig (3), hoog (3) of gemiddeld (1) risico.

Afbeelding 4 en afbeelding 5 tonen de risiconiveaus (gebaseerd op de door de MSA's uitgevoerde risicobeoordeling) van de monsters die niet aan de eisen voldeden.

Afbeelding 4. Risiconiveaus van kinderfietsen



Afbeelding 5. Risiconiveaus van speelgoedfietsen



⁵ Verordening (EU) 2023/988 van het Europees Parlement en de Raad van 10 mei 2023 betreffende algemene productveiligheid. — artikel 3.

⁶ Verordening (EU) 2019/1020 van het Europees Parlement en de Raad van 20 juni 2019 betreffende markttoezicht en naleving van producten.

Corrigerende maatregelen

Op basis van de testresultaten en de uitgevoerde risicobeoordelingen beslissen de MSA's welke corrigerende maatregelen moeten worden genomen ten aanzien van de producten die niet aan de EU-wetgeving en/of de toepasselijke normen voldoen om te voorkomen dat gevaarlijke producten op de Europese interne markt worden gebracht. Afbeelding 6 toont de corrigerende maatregelen die zijn genomen ten aanzien van de producten die niet aan de testeisen voldeden.

Afbeelding 6. Maatregelen die zijn genomen voor producten die niet aan de eisen voldeden (N=47)



Daarnaast zijn MSA's wettelijk verplicht om, wanneer een ernstig risico wordt vastgesteld, een kennisgeving in te dienen in het systeem voor snelle waarschuwingen van Safety Gate overeenkomstig artikel 26 van de GPSR⁷. Op basis van de RAPV en Verordening (EU) 2019/1020⁸ wordt ook aanbevolen kennisgevingen in te dienen van maatregelen die zijn genomen voor producten die worden beoordeeld als producten met een minder dan ernstig risico.

Naar aanleiding van de acties die door de gezamenlijke testcampagne in gang zijn gezet, werden er voor twee producten Safety Gate-kennisgevingen uitgegeven.

⁷ Verordening (EU) 2023/988 van het Europees Parlement en de Raad van 10 mei 2023 betreffende algemene productveiligheid.

⁸ Verordening (EU) 2019/1020 van het Europees Parlement en de Raad van 20 juni 2019 betreffende markttoezicht en naleving van producten.

Conclusies en aanbevelingen

Conclusies

De activiteit wees op een significant faalpercentage voor beide soorten producten. Met name bij **kinderfietsen** werden 26 monsters (100%) geregistreerd die niet aan ten minste één van de in het testplan genoemde eisen voldeden. Bovendien blijven deze resultaten geldig, zelfs als de controles op waarschuwingen, markeringen en instructies niet mee worden genomen. Voor kinderfietsen hadden de belangrijkste vastgestelde problemen betrekking op kettingwielen en kettingbeschermers (96%), sturen (96%) en remmen (92%). Bij **speelgoedfietsen** werden 14 monsters (67%) geregistreerd die niet aan ten minste één van de testeisen voldeden. Als de eisen met betrekking tot waarschuwingen, markeringen en instructies⁹ worden meegenomen voldeden alle monsters (100%) niet aan ten minste één van de relevante eisen. Voor

speelgoedfietsen hadden de belangrijkste problemen te maken met de risico's van kleine onderdelen voor kinderen jonger dan 3 jaar (7 van de 8 monsters, 88%) en remvoorschriften (3 van de 7 monsters, 43%).

Bovendien bleek uit de door de MSA's uitgevoerde controles op waarschuwingen, markeringen en instructies in hun nationale taal/talen dat 39 van de 47 monsters niet aan de eisen voldeden. Dit is een belangrijk onderdeel van het risicoprofiel van elk product, aangezien het cruciale informatie geeft over het juiste gebruik van een product.

MSA's hebben twee Safety Gate-kennisgevingen uitgegeven en gaven de marktdeelnemers de opdracht de producten uit de handel te nemen en de consumenten te waarschuwen voor de bijbehorende risico's.

Aanbevelingen aan belanghebbenden

De volgende aanbevelingen zijn gebaseerd op de resultaten van het testproces en de besprekingen tussen de MSA's tijdens het project.

Voor consumenten:

- ▶ Om de veiligheid van uw kind tijdens het fietsen te garanderen, moet u ervoor zorgen dat hij of zij persoonlijke beschermingsmiddelen draagt, zoals een helm en elleboog- en kniebeschermers.
- ▶ Let op het onderscheid tussen kinderfietsen en speelgoedfietsen. Kinderfietsen hebben een maximale zadelhoogte van meer dan 435 mm en worden gecategoriseerd als sportartikelen. Speelgoedfietsen hebben een maximale zadelhoogte van 435 mm of minder en zijn niet geschikt voor gebruik op de openbare weg.



Om de maximale zadelhoogte van de fiets van uw kind te bepalen, raadpleeg de productinstructies of verpakking, of meet het zelf. Zie de onderstaande instructies voor hulp:

- ▶ Zorg ervoor dat de fiets de juiste maat heeft voor de leeftijd en lengte van uw kind.
- ▶ Eén fiets, één kind – zelfs als het zadel lang genoeg is voor twee.
- ▶ Controleer, indien mogelijk, voordat u een fiets koopt of gebruikt op veelvoorkomende gevaren zoals scherpe randen, het risico dat kleding verstrikt raakt in de ketting en beknelling van vingers.
- ▶ Controleer regelmatig de staat van de fiets om er zeker van te zijn dat hij goed functioneert (bijv. scheuren in het chassis, goed werkende remmen, vaste grip op het stuur, goede steunwielen, enz.).
- ▶ Bij verschillende producttests van kinder- en speelgoedfietsen zijn onder andere scherpe randen en onvolledige labels of handleidingen aangetroffen.
- ▶ Volg de montage-instructies in de gebruikershandleiding zorgvuldig op als u de fiets zelf moet monteren.

⁹ Bepaling 4.15.2 Speelgoedfietsen bevat zowel 4.15.2.2 Waarschuwing en gebruiksaanwijzing als 4.15.2.3 Remvoorschriften.

- ▶ Kijk op [Safety Gate](#) om te zien of het product dat u koopt als gevaarlijk is aangemerkt.
- ▶ Meld veiligheidsproblemen of ongelukken met uw product aan uw autoriteit voor consumentenbescherming op [Consumer Safety Gateway](#).

Voor marktdeelnemers:

- ▶ U bent verantwoordelijk voor de veiligheid van een fiets als fabrikant of importeur, of als uw bedrijfsnaam erop staat. Zorg ervoor dat alle instructies, waarschuwingen en labels aanwezig en duidelijk zichtbaar zijn, in de officiële taal of talen van het land.
- ▶ Als fabrikant of importeur bent u wettelijk verplicht om uw contactgegevens op de fiets te vermelden. Distributeurs moeten controleren of deze gegevens worden verstrekt voordat ze het product distribueren. De aanwezigheid van contactgegevens op het product is niet alleen een verplichting, maar helpt ook om het vertrouwen van de consument in het product te vergroten.
- ▶ Houd er rekening mee dat er binnenkort een nieuwe versie van de veiligheidsnorm voor kinderfietsen komt.
- ▶ Er zijn aanwijzingen dat sommige speelgoedfietsen kleine, geplastificeerde stickers hebben die mogelijk falen voor de tests voor kleine onderdelen en niet mogen worden gebruikt.
- ▶ Zorg ervoor dat alle torsiespecificaties voor de onderdelen van een fiets duidelijk worden vermeld in de productinstructies.
- ▶ Als uw product een speelgoedfiets is, zorg er dan voor dat het label duidelijk aangeeft dat het niet bedoeld is voor gebruik op de openbare weg.
- ▶ Houd er rekening mee dat als u een private label op een fiets/speelgoed plaatst, u dezelfde verantwoordelijkheden neemt als de fabrikant.

Voor normalisatie-instellingen:

- ▶ Voor een correct gebruik van speelgoedfietsen zou het handig zijn om een symbool toe te voegen dat aangeeft dat dit product niet op de openbare weg mag worden gebruikt.
- ▶ Zorg ervoor dat het lettertype dat gebruikt wordt voor markeringen en waarschuwingen minstens 12 mm hoog is.



Deel II

Wat is CASP?

Dankzij het CASP-project (Coordinated Activities on the Safety of Products – Gecoördineerde acties voor veilige producten) kunnen autoriteiten voor markttoezicht in landen in de Europese Unie / Europese

Vrijhandelsovereenkomst nauw samenwerken om de veiligheid van producten op de interne markt te garanderen.

CASP 2024 omvat zeven productspecifieke testactiviteiten en twee horizontale activiteiten

Deelnemers aan de productspecifieke activiteiten testen de gezamenlijk geselecteerde producten die zijn verzameld op hun respectieve nationale markten. De producten worden getest in geaccrediteerde laboratoria binnen de EU/EFTA aan de hand van gemeenschappelijk overeengekomen testcriteria.

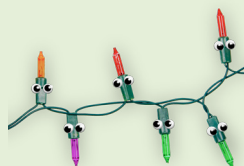
CASP 2024 omvat ook één hertestactiviteit. Op basis van hetzelfde testplan als in de vorige testcampagne van de bepaalde productcategorie, houdt het hertestinitiatief in dat grootschalige markttoezichtactiviteiten voor die productcategorieën worden herhaald om na een bepaalde periode het nalevingsniveau te controleren.



PSA 1
Fopspenen



PSA 2
Kinderstoelen



PSA 3
Lichtsnoeren



PSA 4
Kleine elektrische kachels



PSA 5
Wegwerp e-sigaretten

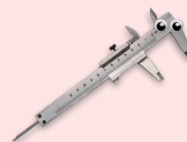


PSA 6
Kinderfietsjes



PSA 7
Slijmspeelgoed
(hertest)

Horizontale activiteiten bieden een forum voor autoriteiten voor markttoezicht om kennis uit te wisselen. Onder leiding van technisch deskundigen in de betreffende gebieden ontwikkelen de deelnemers gemeenschappelijke benaderingen, procedures en praktische tools voor markttoezicht.

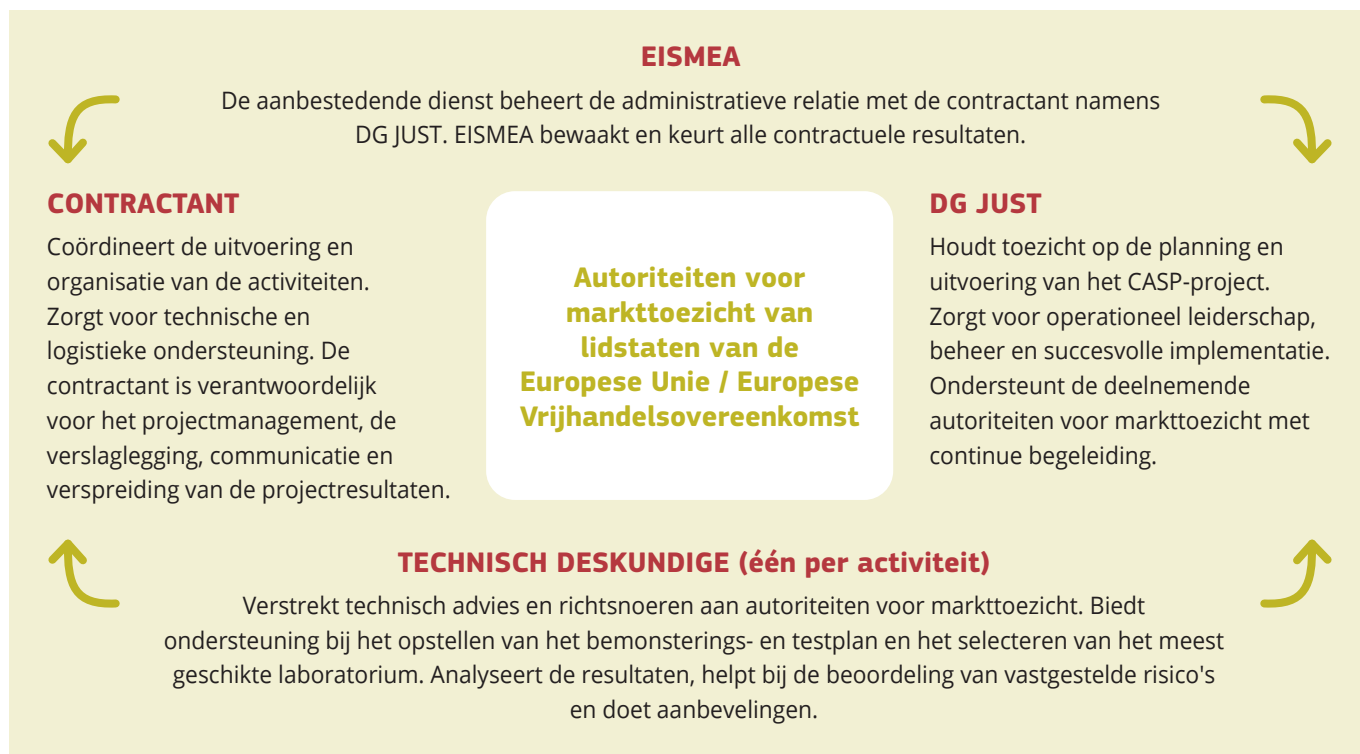


HA 1
Normalisatie – gebruik van
normen naar analogie

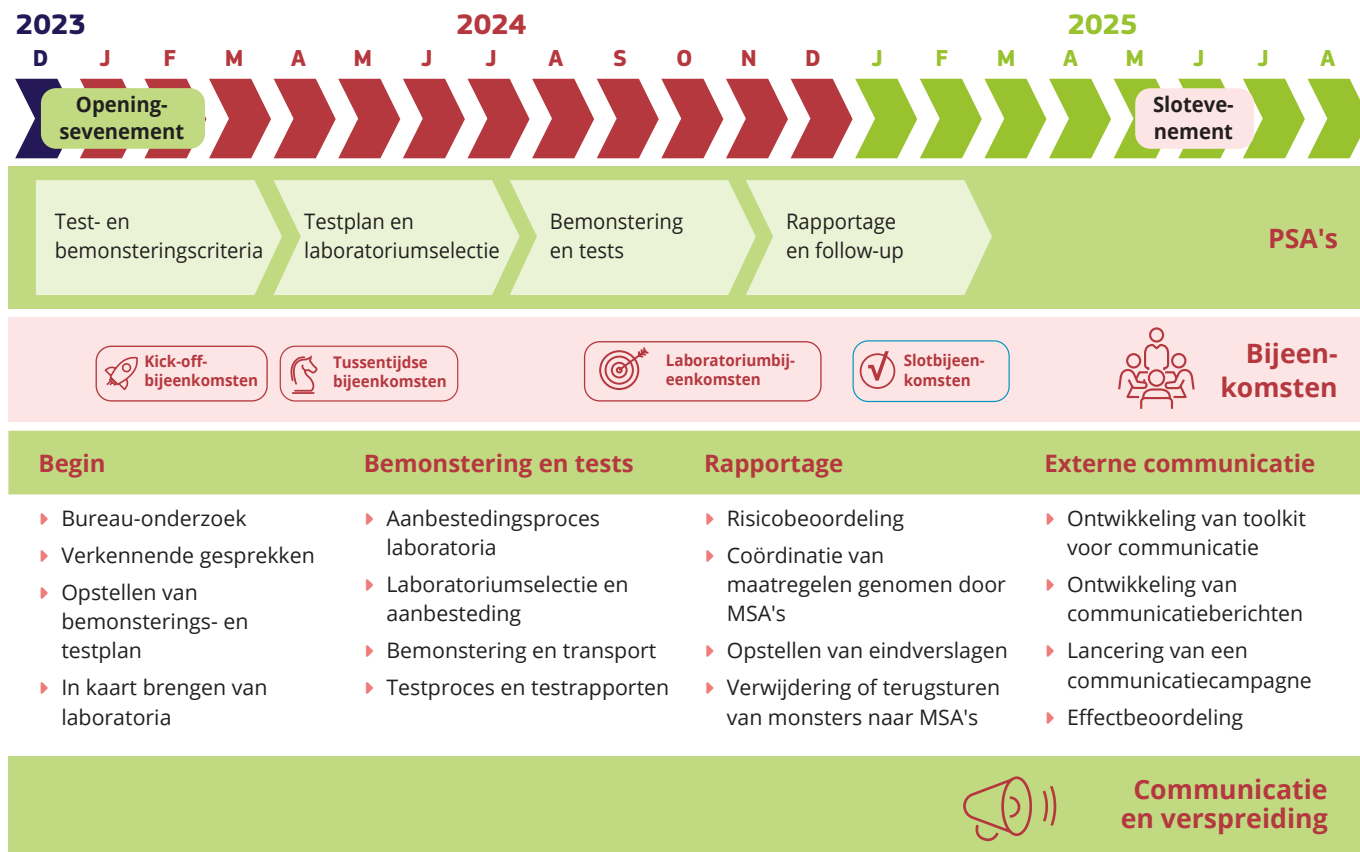


HA 2
Starterskit voor
nieuwkomers

Rollen en verantwoordelijkheden



Werkplan productspecifieke activiteiten



Processen en hulpmiddelen productspecifieke activiteiten

0 Pre-CASP-proces

DG JUST voert een prioriteitsbepaling uit met autoriteiten voor markttoezicht om de productcategorieën voor elk CASP-project te selecteren. Dit selectieproces omvat zowel nieuwe als eerder geteste productcategorieën in het kader van een CASP-project.

1 Goedkeuring van test- en bemonsteringsplannen

De technische experts stellen de testplannen op op basis van de prioriteiten die de autoriteiten voor markttoezicht hebben bepaald en de belangrijkste geïdentificeerde productrisico's. De concepten worden gepresenteerd tijdens de kick-off-bijeenkomsten en daarna verfijnd en goedgekeurd door de deelnemers.

2 Laboratoriumselectie

Het team van de contractant brengt de testlaboratoria in kaart en neemt contact met ze op om voorlopige prijsopgaven en andere relevante informatie te verzamelen. Na de kick-off-bijeenkomsten wordt het aanbestedingsproces gestart en worden de offertes met elkaar vergeleken en beoordeeld. Tijdens de tussentijdse bijeenkomsten selecteren de autoriteiten voor markttoezicht één laboratorium per activiteit.

3 Monsters verzamelen en vervoeren

De autoriteiten voor markttoezicht verzamelen monsters van hun nationale markten, voeren voorlopige controles uit en sturen ze naar de geselecteerde testlaboratoria.

4 Testen en leveren van testrapporten

Het laboratorium test de monsters volgens het overeengekomen testplan. De autoriteiten voor markttoezicht controleren en valideren de testrapporten.

5 Risicobeoordeling

De technisch expert en de autoriteiten voor markttoezicht voeren risicobeoordelingen uit op alle monsters die niet voldoen aan de testvereisten.

6 Maatregelen genomen door de autoriteiten voor markttoezicht

De autoriteiten voor markttoezicht nemen corrigerende maatregelen voor de producten die niet voldoen aan de vereisten en plaatsen meldingen op Safety Gate.

7 Externe communicatie

De externe communicatiecampagne wordt gelanceerd wanneer alle testresultaten gevalideerd zijn. Deze campagne wordt uitgerold via activiteiten gericht op de betrokkenheid van media en influencers, ondersteund door activiteiten voor verspreiding onder belanghebbenden.

Externe communicatie

Communicatiemiddelen

- ▶ **Eindrapport** voor iedere activiteit en voor het CASP 2024-project;
- ▶ **Informatiebladen**;
- ▶ **#ProductGo game en gerelateerd materiaal**;
- ▶ **Persmap en materiaal voor sociale media**.

Kanalen

Het communicatiemateriaal wordt verspreid met behulp van:

- ▶ ec.europa.eu online aanwezigheid ([Safety Gate](#), [CASP](#)-website, [EISMEA-nieuws](#) sectie);
- ▶ Socialmedia-accounts van DG JUST en EISMEA;
- ▶ Communicatiekanalen van autoriteiten voor markttoezicht.
- ▶ Partnerschappen met geselecteerde influencers;
- ▶ Partnerschappen met geselecteerde media.

EUROPESE COMMISSIE

Directoraat-generaal Justitie en Consumenten

Directoraat Consumenten

Unit B4 Productveiligheid en snel waarschuwingssysteem

E-mail: JUST-B4@ec.europa.eu

De Europese Commissie is niet aansprakelijk voor de gevolgen van hergebruik van deze publicatie.

© Europese Unie, 2025

Het beleid inzake hergebruik van documenten van de Europese Commissie wordt uitgevoerd op basis van Besluit 2011/833/EU van de Commissie van 12 december 2011 inzake het hergebruik van documenten van de Commissie (PB L 330 van 14.12.2011, blz. 39).

Tenzij anders vermeld, is het hergebruik van dit document toegestaan onder een Creative Commons Naamsvermelding 4.0 Internationaal

(CC-BY 4.0)-licentie (<https://creativecommons.org/licenses/by/4.0/>). Dit betekent dat hergebruik is toegestaan, mits rechthebbenden op de juiste manier worden vermeld en eventuele wijzigingen worden aangegeven.

Voor elk gebruik of elke reproductie van onderdelen die geen eigendom zijn van de Europese Unie, kan het nodig zijn rechtstreeks toestemming te vragen aan de respectievelijke houders van de rechten.

Informatie over de Europese Unie in alle officiële talen van de EU is beschikbaar op de Europa-website:

https://european-union.europa.eu/index_nl



Bureau voor publicaties
van de Europese Unie

Luxemburg: Bureau voor publicaties van de Europese Unie, 2025

ISBN 978-92-68-26562-8

doi:10.2838/7610808