



CASP 2024

Kleine elektrische kachels

Definitief activiteitenrapport

INHOUDSOPGAVE

Lijst met afkortingen.....	III
Samenvatting	IV

DEEL I

Overzicht van de activiteit	2
Deelnemende MSA's	2
Productbereik	2
Testcriteria	3
Bemonstering en beproeving	5
Bemonsteringsverdeling	5
Testproces	5
Testresultaten	6
Overzicht van de testresultaten en belangrijkste uitkomsten	6
Resultaten per testbepaling.....	7
Conclusies van de testresultaten	7
Risicobeoordeling en corrigerende maatregelen	8
Resultaten van de risicobeoordeling	8
Corrigerende maatregelen	8
Conclusies en aanbevelingen	9
Conclusies	9
Aanbevelingen aan belanghebbenden.....	10

DEEL II

Wat is CASP?	12
Werkplan productspecifieke activiteiten	13
Processen en hulpmiddelen productspecifieke activiteiten	14

Lijst met afkortingen

CASP	Coordinated Activities on the Safety of Products (Gecoördineerde acties voor veilige producten)
CTI	Comparative Tracking Index
DG JUST	Directoraat-generaal Justitie en Consumenten
EC	Europese Commissie
EER	Europese Economische Ruimte
EVA	Europese Vrijhandelsovereenkomst
NL	Europese Norm
EU	Europese Unie
IM	Tussentijdse bijeenkomst
MSA	Market Surveillance Authority (Autoriteit voor markttoezicht)
PSA	Productspecifieke activiteit
SAGA	Safety Gate risicobeoordeling
AEEA	Afgedankte elektrische en elektronische apparatuur

Samenvatting

Doelstellingen

Het overkoepelende doel van het CASP-project (Coordinated Activity on the Safety of Products) is om de gezondheid en veiligheid van Europese consumenten te beschermen door nationale autoriteiten van EU/EVA-landen die verantwoordelijk zijn voor markttoezicht te

ondersteunen om hun activiteiten beter te coördineren. MSA's nemen deel aan gezamenlijke bemonstering, testen en risicobeoordeling van specifieke producten tijdens CASP.

Productbereik

De activiteit had betrekking op kleine elektrische kachels met een breedte en hoogte van maximaal respectievelijk

40 cm en 30 cm. Het omvatte draagbare ventilatorkachels, straalkachels, stekkerkachels en keramische kachels.

Belangrijkste testcriteria en resultaten

De activiteit was gericht op het testen van kleine elektrische kachels tegen de norm **EN 60335-2-30:2009 + A13:2022** (inclusief amendement **A2:2022**),

die betrekking heeft op de veiligheid van elektrische ruimteverwarmers voor huishoudelijk gebruik.

In totaal voldeden 43 (54%) monsters niet aan ten minste één van de eisen van het testplan. Uit onderzoek van de etikettering – waarschuwingen, markeringen en instructies – door de MSA's bleek dat 27 (34%) monsters niet aan de eisen voldeden. In totaal voldeden 50 monsters (62%) van de 80 niet aan ten minste één van de eisen.

Conclusies

Deze activiteit benadrukte het belang van de juiste etikettering om het risico op elektrische schokken en brand te verminderen nu de populariteit van deze producten toeneemt. Als reactie hierop legden de MSA's

sancties op aan marktdeelnemers en droegen ze hen op om niet-conforme producten te verbeteren of uit de handel te nemen¹.

Belangrijkste aanbevelingen aan belanghebbenden

Voor consumenten

- ▶ Koop geen product zonder gebruiksaanwijzing en zonder contactgegevens binnen de EU;
- ▶ Houd uw elektrische verwarming uit de buurt van kinderen, water en natte kleding;
- ▶ Blokkeer de ventilatieroosters niet, raak het verwarmingselement niet aan, gebruik geen reisadapters om het product aan te sluiten, laat het niet aanstaan terwijl u slaapt;
- ▶ Gebruik het product niet als het kapot is en probeer het niet zelf te repareren.

Voor marktdeelnemers

- ▶ Het is wettelijk verplicht om alle productinformatie, inclusief instructies en waarschuwingen voor consumenten, te verstrekken in de taal van het land van verkoop;
- ▶ Als u een product verkoopt in een specifiek land, controleer dan het type stekkers dat in dat land wordt gebruikt.

Voor normalisatie-instellingen

- ▶ Zorg ervoor dat de norm correct kleine stekkerkachels dekt;
- ▶ De norm moet eisen stellen aan de grootte, leesbaarheid, plaatsing, kleur en contrast van waarschuwingen op de verpakking en het product.

¹ Tot 02.04.2025 (opgenomen).



Deel I

Overzicht van de activiteit

Deelnemende MSA's

		Land	MSA
1		Kroatië	Staatsinspectie
2		Cyprus	Departement van Elektrische en Mechanische Diensten, Ministerie van Transport, Communicatie en Werken ²
3		Estland	Autoriteit voor consumentenbescherming en technische regelgeving
4		Duitsland	Districtsbestuur van Düsseldorf
			Departement van Marktbewaking, Handelstoezichthouder, Regering van Opper-Beieren
5		Ierland	Commissie voor Mededinging en Consumentenbescherming
6		Letland	Centrum voor bescherming van consumentenrechten
7		Litouwen	Staatsautoriteit voor de bescherming van de rechten van de consument
8		Luxemburg	ILNAS - Afdeling Markttoezicht
9		Malta	Maltese autoriteit voor mededinging en consumentenzaken
10		Zweden	Zweedse Nationale Raad voor Elektrische Veiligheid
11		Italië	Kamer van Koophandel van Milaan Monza Brianza Lodi
			Kamer van Koophandel van Torino

Productbereik

Kleine elektrische kachels bieden een compacte en efficiënte verwarmingsoplossing voor binnenruimtes. Deze draagbare apparaten zijn ontworpen voor eenvoudige bediening, zodat gebruikers ze gewoon kunnen aansluiten en onmiddellijk kunnen genieten van warmte.

² MSA's kunnen deelnemen aan het CASP-project in de testmodaliteit. Ze nemen deel aan het testproces, maar zijn niet betrokken bij de discussies en de besluitvorming en nemen niet deel aan de activiteitenvergaderingen.

Tabel 1: Omschrijving productbereik

	Product subcategorie	Foto	Beschrijving
Binnen toepassingsgebied	Ventilatorkachel		Een ventilatorkachel gebruikt een elektrisch element om warmte te genereren en een ventilator om de warme lucht de kamer in te blazen. Hij is compact, draagbaar en verwarmt snel.
	Straalkachel		Een straalkachel zendt infraroodstraling uit om voorwerpen en mensen direct te verwarmen, in plaats van de lucht te verwarmen. Hij geeft onmiddellijk warmte en is daarom geschikt voor spotverwarming.
	Stekkerkachel		Een stekkerkachel is een kleine, draagbare elektrische verwarming die rechtstreeks in het stopcontact kan worden gestoken. Het is handig voor persoonlijk gebruik in kleine ruimtes, zoals slaapkamers, en biedt snelle en plaatselijke verwarming.
	Keramische kachel		Een keramische kachel gebruikt een keramisch verwarmingselement om warmte te produceren, die vervolgens wordt verspreid door een ventilator.
Buiten toepassingsgebied	Alle elektrische kachels groter dan 40 cm hoog en 30 cm breed		<p>bv. plintverwarmingen (zie afbeelding links), paneelverwarmingen, centrale verwarmingssystemen.</p> <p>Bij de producten geleverde stekkers, zekeringen en adapters vielen buiten het testbereik van CASP2024.</p>

Testcriteria

Kleine elektrische kachels werden getest volgens de norm EN 60335-2-30:2009, inzake de veiligheid van elektrische verwarmingstoestellen voor huishoudelijk gebruik. Het definitieve testplan van de activiteit is weergegeven in Tabel 3.

Tabel 2: Definitieve testplan voor kleine elektrische kachels

Normen EN 60335-2-30:2009 + A13:2022 (inclusief amendement A2:2022)		
Bepaling	Eisen	Opmerkingen
7	Markeringen en instructies	Controleer ook of de CE-markering en het AEEA-logo aanwezig zijn. Beide zijn vereist, maar onderzoek naar de naleving van de AEEA-richtlijn viel buiten het bereik van CASP 2024. Moet de officiële taal van het land van verkoop gebruiken en de fabrikant of distributeur vermelden die in de EER is gevestigd.
8	Bescherming tegen toegang tot onder stroom staande delen	
10	Voeding en stroom	
11	Verwarming	
13	Lekstroom en elektrische sterkte op gebruikstemperatuur	
15	Vochtbestendigheid	
19	Buitengewone werking	Er werden eenvoudige, goedkope producten bemonsterd. Er werden geen bijlage R-vereisten getest. Het product moet veilig zijn, zowel wanneer het normaal functioneert als wanneer het defect is.
20	Stabiliteits- en mechanische gevaren	Kachels kunnen gemakkelijk omvallen, wat een ernstig probleem is.
21	Mechanische sterkte	
22	Constructie	
23	Interne bedrading	
25	Voedingsaansluiting en externe flexibele snoeren	
27	Voorziening voor aarding	
29	Slagwijdten, kruipweg en solide isolatie	Er zijn geen volgtesten (bijlage N) uitgevoerd voor tests voor deze PSA. Als de CTI van het materiaal onbekend was, werden de gemeten kruipwegen gewoon gerapporteerd.
30	Weerstand tegen hitte en brand	Noteer eventuele afwijkingen die zijn geconstateerd bij visuele inspectie en een controle van de afmetingen (met behulp van de meetinstrumenten en op basis van de normbladen). Het testen van stekkers/zekeringen/adapters viel buiten het bereik van CASP 2024.

Bemonstering en beproeving

Bemonsteringsverdeling

Het bemonsteringsproces werd uitgevoerd door MSA's op basis van de bemonsteringsverdeling die was overeengekomen tijdens de tussentijdse vergadering. In totaal verzamelden de deelnemende MSA's 80 producten om te testen, zowel online als in fysieke winkels.

Door de timing van het bemonsteringsproces, in de zomer, ondervonden verschillende MSA's problemen bij het verzamelen van monsters. Als de bemonstering in de winter had plaatsgevonden, waren de resultaten misschien anders geweest. De seizoensgebondenheid van de beschikbaarheid van de producten op de markt had waarschijnlijk invloed op de testresultaten.

Testproces

Het testlaboratorium voor deze activiteit werd geselecteerd via een aanbestedingsprocedure, die in maart 2024 van start ging. De specificaties voor de aanbesteding werden verstuurd naar 149 laboratoria in de EU/EVA die waren geïdentificeerd aan de hand van de strategie van het projectteam om een laboratorium te contracteren. Elk laboratorium werd verzocht een offerte in te dienen met gedetailleerde informatie over de prijsstelling, bewijsstukken met betrekking tot certificering, relevante ervaring van de deskundigen en testrapportsjablonen.

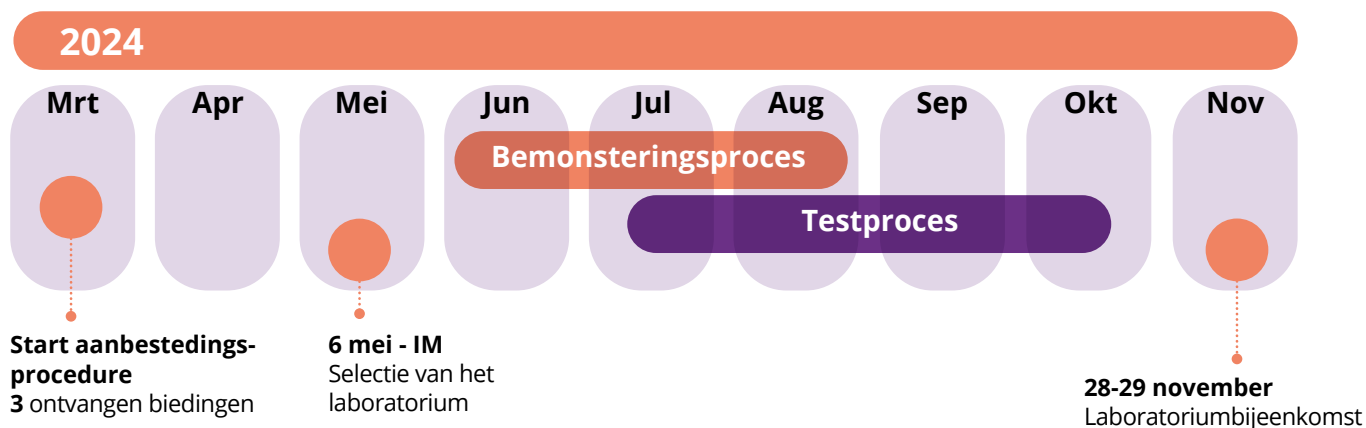
Tien laboratoria hebben een offerte ingediend binnen de gestelde termijn. Op basis van de volledigheid en het concurrerende aanbod van de offertes werden drie laboratoria voorgeselecteerd en uitgenodigd voor een gesprek.

Een van de drie laboratoria trok echter zijn aanbod in omdat het niet langer voldoende testcapaciteit voor dit project kon garanderen.

Tijdens de tussentijdse bijeenkomst zijn aan de MSA's vergelijkende analyses voorgelegd van de technische kwaliteit en de financiële aspecten van de offertes die van de laboratoria zijn ontvangen. De MSA's selecteerden het laboratorium dat het hoogste aantal punten kreeg voor technische kwaliteit en concurrerende financiële aanbod.

Na de selectie van het laboratorium kregen de MSA's twee maanden de tijd om de monsters te verzamelen en naar het laboratorium te sturen.

Afbeelding 1: Tijdlijn van het bemonsterings- en testproces



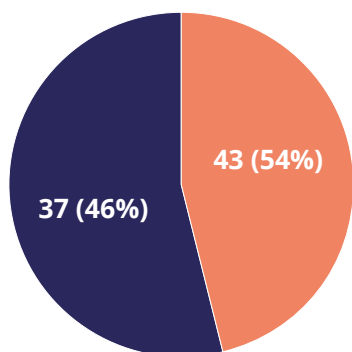
Testresultaten

Overzicht van de testresultaten en belangrijkste uitkomsten

Van de 80 geteste monsters voldeden er 43 (54%) niet aan ten minste één van de eisen in het testplan (zie volgende afbeelding).

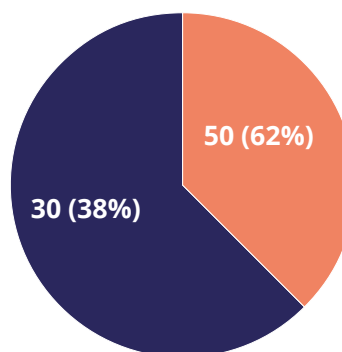
Als we zowel de door het laboratorium uitgevoerde testen als de door de MSA's uitgevoerde controles op waarschuwingen, markeringen en instructies in beschouwing nemen, voldeden in totaal 50 (62%) monsters niet aan ten minste één van de eisen.

Afbeelding 2: Testresultaten exclusief controle op waarschuwingen, markeringen en instructies (N=80)



Voldeed niet aan de vereisten

Afbeelding 3: Testresultaten inclusief controle op waarschuwingen, markeringen en instructies (N=80)



Voldeed aan de vereisten

Als alleen naar de waarschuwingen, markeringen en instructies wordt gekeken, concludeerden de MSA's dat 27 (34%) van de 80 monsters niet aan deze eisen voldoen. Geen van de 27 geteste monsters voldeed aan de eisen van de bepalingen in het testplan. De belangrijkste redenen voor niet-naleving:

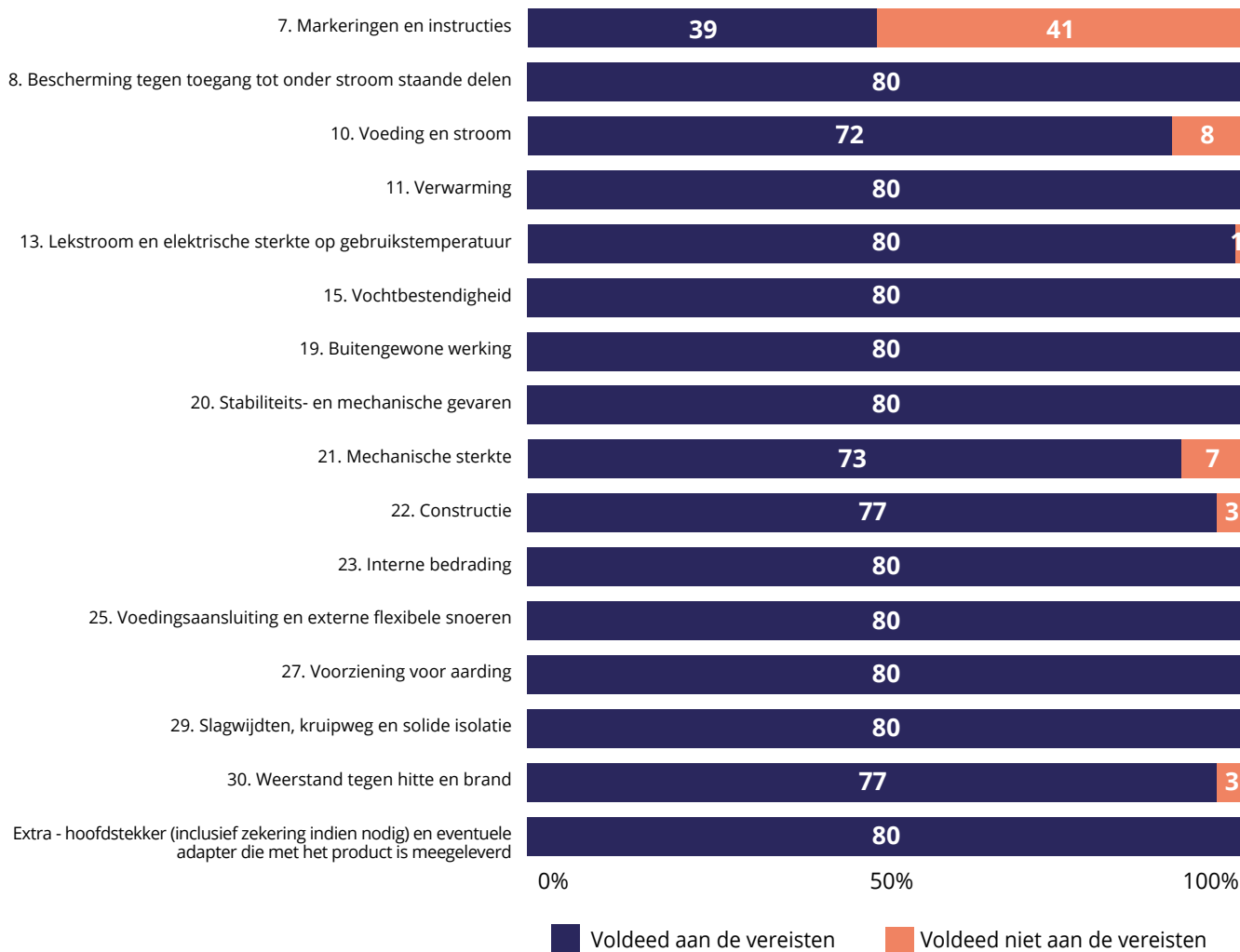
- ▶ productinformatie niet beschikbaar in de nationale taal van het land van verkoop (15 monsters);
- ▶ ontbrekende waarschuwingen om kinderen van drie jaar uit de buurt van de kachel te houden (7 monsters);
- ▶ ontbrekende identificatiegegevens voor de fabrikant binnen of buiten de EU/EER (5 monsters).

Resultaten per testbepaling

Kijkend naar de resultaten voor de norm **EN 60335-2-30:2009 + A13:2022 (inclusief amendement A2:2022)**, waren de bepalingen die in een aanzienlijk aantal storingen resulteerden bepaling 7: Markeringen en instructies en, in mindere mate, voeding en stroom (bepaling 10) en mechanische sterkte (bepaling 21).

Volgens bovenstaande figuur slaagden 3 monsters niet voor de constructietest (bepaling 22) en 3 niet voor de hitte- en vuurbestendigheidstest (bepaling 30). Het laboratorium testte ook bepaling 25 op het netsnoer van de producten, omdat de experts erop hadden gewezen dat fabrikanten vaak kosten proberen te besparen op kabels.

Afbeelding 4: Testresultaten per bepaling



Conclusies van de testresultaten

De laatste jaren is er een toestroom geweest van kleine, goedkope kachels op de markt, waarschijnlijk als gevolg van de stijgende energiekosten. Ondanks de betaalbaarheid van deze producten is het aantal fouten in de bouwkwaliteit relatief laag gebleven, wat duidt op een consistent niveau van productkwaliteit.

Het belangrijkste probleem dat werd aangetroffen, heeft betrekking op **markeringen en instructies**. Problemen zijn onder andere ontbrekende markeringen, ontoereikende instructies of het gebruik van talen die niet geschikt zijn voor het land van verkoop. Kachels kunnen

veiligheidsrisico's opleveren als ze verkeerd worden gebruikt, bijvoorbeeld als ze in de buurt van brandbare materialen worden geplaatst. Daarom is het cruciaal dat consumenten uitgebreide veiligheidsinformatie krijgen.

Deze activiteit toonde **discrepancies in energieverbruik**. Sommige kachels vertoonden stroomverbruiksniveaus die aanzienlijk afweken van de nominale (gemarkeerde) waarden. Over het algemeen brachten deze afwijkingen geen veiligheidsrisico's met zich mee, maar hadden ze te maken met prestatieproblemen.

Bovendien vertoonden sommige producten **onvoldoende mechanische sterkte**. Als de behuizing van een verwarmingselement gemakkelijk breekt, kunnen onderdelen onder spanning bloot komen te liggen, wat een risico

op elektrische schokken met zich meebrengt. In het geval van ventilatorkachels kan dit ook gevaarlijke bewegende delen blootleggen, zoals ventilatorbladen.

Risicobeoordeling en corrigerende maatregelen

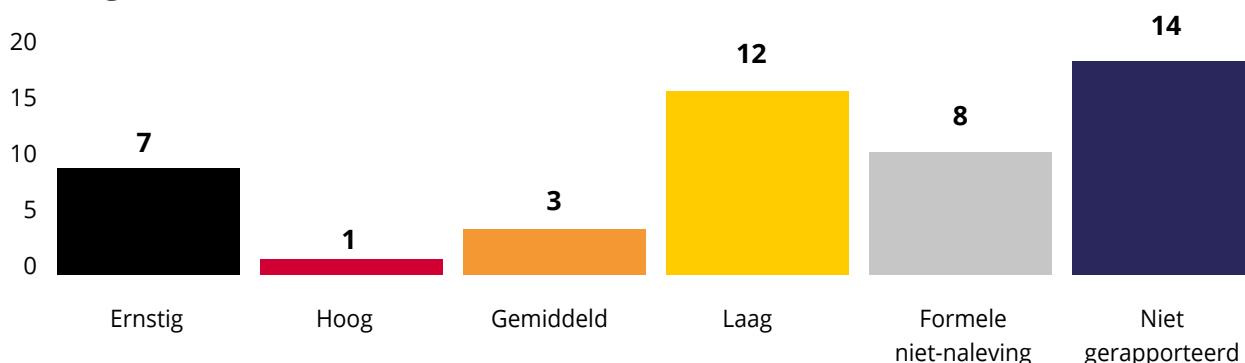
Resultaten van de risicobeoordeling

Kleine elektrische kachels mogen alleen op de markt worden gebracht als ze voldoen aan de veiligheidseisen van de GPSR³. Bij de beoordeling of een product een risico inhoudt, moeten de beginselen van het Uitvoeringsbesluit (EU) 2019/417 van de Commissie tot vaststelling van richtsnoeren voor het beheer van het systeem van de Europese Unie voor snelle uitwisseling van informatie (Safety Gate-richtsnoeren)⁴ in acht worden genomen.

In totaal voldeden 50 (62%) monsters niet aan de eisen. In totaal voldeden 43 monsters (54%) niet aan de eisen van de door het laboratorium uitgevoerde testen en 27 monsters (34%) voldeden niet aan de etiketteringsvereisten voor waarschuwingen, markeringen en instructies.

Zeven monsters werden beoordeeld als een ernstig risico, één als een hoog risico, drie als een gemiddeld risico en twaalf als een laag risico. Afbeelding 5 toont de risiconiveaus van monsters die niet aan de eisen voldeden⁵.

Afbeelding 5: Risiconiveaus van monsters die niet aan de vereisten voldeden



Corrigerende maatregelen

Op basis van de testresultaten en de uitgevoerde risicobeoordelingen besloten de MSA's welke corrigerende maatregelen moeten worden genomen ten aanzien van de producten die niet aan de EU-wetgeving en/of de toepasselijke normen voldoen.

Afbeelding 6 toont de corrigerende maatregelen die zijn genomen ten aanzien van de producten die niet aan de testeisen voldeden.

³ Verordening (EU) 2019/1020 van het Europees Parlement en de Raad van 20 juni 2019 betreffende markttoezicht en naleving van producten.

⁴ Uitvoeringsbesluit (EU) 2019/417 van de Commissie van 8 november 2018 tot vaststelling van richtsnoeren voor het beheer van het systeem van de Europese Unie voor snelle uitwisseling van informatie (Safety Gate), ingesteld krachtens artikel 12 van Richtlijn 2001/95/EG inzake algemene productveiligheid, en het bijbehorende kennisgevingssysteem (genotificeerd onder nummer C(2018) 7334).

⁵ Producten die voldeden aan de testvereisten, maar niet aan de etiketteringseisen worden gerapporteerd onder het label 'formele niet-naleving'.

Afbeelding 6: Maatregelen die zijn genomen voor producten die niet aan de eisen voldeden (N=33)⁶



Daarnaast zijn MSA's wettelijk verplicht om, wanneer een ernstig risico wordt vastgesteld, een kennisgeving in te dienen in het systeem voor snelle waarschuwingen van Safety Gate overeenkomstig artikel 26 van de GPSR⁷.

Op basis van de GPSR en Verordening (EU) 2019/1020⁸ wordt aanbevolen kennisgevingen in te dienen voor maatregelen tegen producten die een minder ernstig risico inhouden.

Conclusies en aanbevelingen

Conclusies

Bij deze activiteit werd de veiligheid van kleine elektrische kachels beoordeeld en bleek dat 54% van de monsters niet voldeed aan ten minste één van de testvereisten. Omdat het gebruik van deze apparaten toeneemt vanwege hun gebruiksgemak en kostenbesparende voordelen, worden waarschuwingen, markeringen en instructies essentieel. Ze geven gebruikers cruciale informatie over het juiste gebruik van het product en helpen het risico op elektrische schokken en brand te verminderen.

In reactie hierop hebben de MSA's de marktdeelnemers opgedragen de producten die niet aan de relevante eisen voldeden, te wijzigen of te verbeteren, ze uit de handel te nemen en ervoor te zorgen dat ze van de juiste waarschuwingen worden voorzien. Daarnaast werden sancties opgelegd aan enkele marktdeelnemers.

⁶ Tot 02.04.2025 (opgenomen).

⁷ Verordening (EU) 2023/988 van het Europees Parlement en de Raad van 10 mei 2023 betreffende algemene productveiligheid.

⁸ Verordening (EU) 2019/1020 van het Europees Parlement en de Raad van 20 juni 2019 betreffende markttoezicht en naleving van producten.

Aanbevelingen aan belanghebbenden

De volgende aanbevelingen zijn gebaseerd op de resultaten van het testproces en de besprekingen tussen de MSA's tijdens het project.

Voor consumenten

Voordat u het product koopt:

- ▶ Koop geen product zonder gebruiksaanwijzing of waarvan de gebruiksaanwijzing niet in uw taal is. Als u online een product koopt en merkt dat er geen gebruiksaanwijzing bij zit, retourneer het dan en informeer de autoriteiten voor consumentenbescherming;
- ▶ Vertrouw alleen producten die de contactgegevens vermelden van de in de EU gevestigde fabrikant of importeur.

Tijdens het gebruik van het product:

- ▶ Houd uw elektrische kachel uit de buurt van kinderen, water en natte kleding;
- ▶ Blokkeer de ventilatieroosters van de kleine elektrische kachels niet met een voorwerp;
- ▶ Raak het verwarmingselement niet aan;
- ▶ Gebruik de kleine elektrische kachel niet als het product kapot is en zichtbare schade heeft;
- ▶ Als de kleine elektrische kachel kapot gaat, probeer deze dan niet zelf te repareren;
- ▶ Gebruik geen kleine elektrische kachels met reisadapters;
- ▶ Laat de kleine elektrische kachel niet aanstaan als u slaapt;
- ▶ Kijk op [Safety Gate](#) om te zien of het product dat u koopt als gevaarlijk is aangemerkt;
- ▶ Meld veiligheidsproblemen of ongelukken met uw product aan uw autoriteit voor consumentenbescherming op [Consumer Safety Gateway](#).

Voor marktdeelnemers

- ▶ Voorzie de kachel van alle vereiste waarschuwingen, markeringen (inclusief CE-markering) en instructies, in overeenstemming met de norm;
- ▶ Het is wettelijk verplicht om alle productinformatie te verstrekken, inclusief instructies en waarschuwingen voor consumenten. Het moet zijn opgesteld in de taal van het land waar het product wordt verkocht;
- ▶ Als u een product verkoopt in een specifiek land, controleer dan het type stekkers dat in dat land wordt gebruikt. Stekkers zijn niet overal in de EU/EVA hetzelfde.
- ▶ Meld veiligheidskwesties of ongevallen waarvan u op de hoogte bent aan de relevante autoriteiten via de [Safety Business Gateway](#).

Voor normalisatie-instellingen

- ▶ Zorg ervoor dat de norm correct kleine stekkerkachels dekt; Bijvoorbeeld:
 - De plaatsing van de kachel ten opzichte van het stopcontact is onduidelijk. Stekkerkachels zijn 'draagbare apparaten' in de zin van de norm. In plaats van een netsnoer hebben ze geïntegreerde stekkerpennen. De waarschuwing 'niet onder een wandcontactdoos plaatsen' is verwarrend/betekenisloos voor dit producttype en moet worden aangepast;
 - Het is onduidelijk of slaghamertests moeten worden uitgevoerd terwijl de kachel is aangesloten. Het lijkt verstandig om deze toestand te evalueren, aangezien een breuk in een dergelijke positie onderdelen onder spanning kan blootleggen. De norm moet verduidelijken onder welke omstandigheden de hamertests moeten worden uitgevoerd.
- ▶ De norm moet eisen stellen aan de grootte, leesbaarheid, plaatsing, kleur en contrast van waarschuwingen op de verpakking en het product. Bepaling 7.14 van EN 60335-1 beschrijft de minimumafmetingen voor markeringen en bevat de eis dat 'Tenzij contrasterende kleuren worden gebruikt, ingegoten, gegraveerd of gestempeld, moeten markeringen ofwel boven het oppervlak uitsteken ofwel een diepte van ten minste 0,25 mm onder het oppervlak hebben'. Men was echter van mening dat het toestaan van belangrijke veiligheidswaarschuwingen zonder contrast tussen tekst en achtergrond, en het simpelweg vertrouwen op een schaduw effect, niet voldoende duidelijkheid geeft. Voor kleine producten is de minimaal toegestane tekstgrootte ook erg klein.



Deel II

Wat is CASP?

Dankzij het CASP-project (Coordinated Activities on the Safety of Products – Gecoördineerde acties voor veilige producten) kunnen autoriteiten voor markttoezicht in landen in de Europese Unie / Europese

Vrijhandelsovereenkomst nauw samenwerken om de veiligheid van producten op de interne markt te garanderen.

CASP 2024 omvat zeven productspecifieke testactiviteiten en twee horizontale activiteiten

Deelnemers aan de productspecifieke activiteiten testen de gezamenlijk geselecteerde producten die zijn verzameld op hun respectieve nationale markten. De producten worden getest in geaccrediteerde laboratoria binnen de EU/EFTA aan de hand van gemeenschappelijk overeengekomen testcriteria.

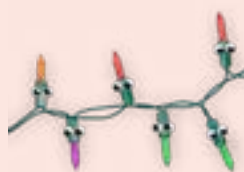
CASP 2024 omvat ook één hertestactiviteit. Op basis van hetzelfde testplan als in de vorige testcampagne van de bepaalde productcategorie, houdt het hertestinitiatief in dat grootschalige markttoezichtactiviteiten voor die productcategorieën worden herhaald om na een bepaalde periode het nalevingsniveau te controleren.



PSA 1
Fopspenen



PSA 2
Kinderstoelen



PSA 3
Lichtsnoeren



PSA 4
Kleine elektrische kachels



PSA 5
Wegwerp e-sigaretten



PSA 6
Kinderfietsjes



PSA 7
Slijmspeelgoed
(hertest)

Horizontale activiteiten bieden een forum voor autoriteiten voor markttoezicht om kennis uit te wisselen. Onder leiding van technisch deskundigen in de betreffende gebieden ontwikkelen de deelnemers gemeenschappelijke benaderingen, procedures en praktische tools voor markttoezicht.

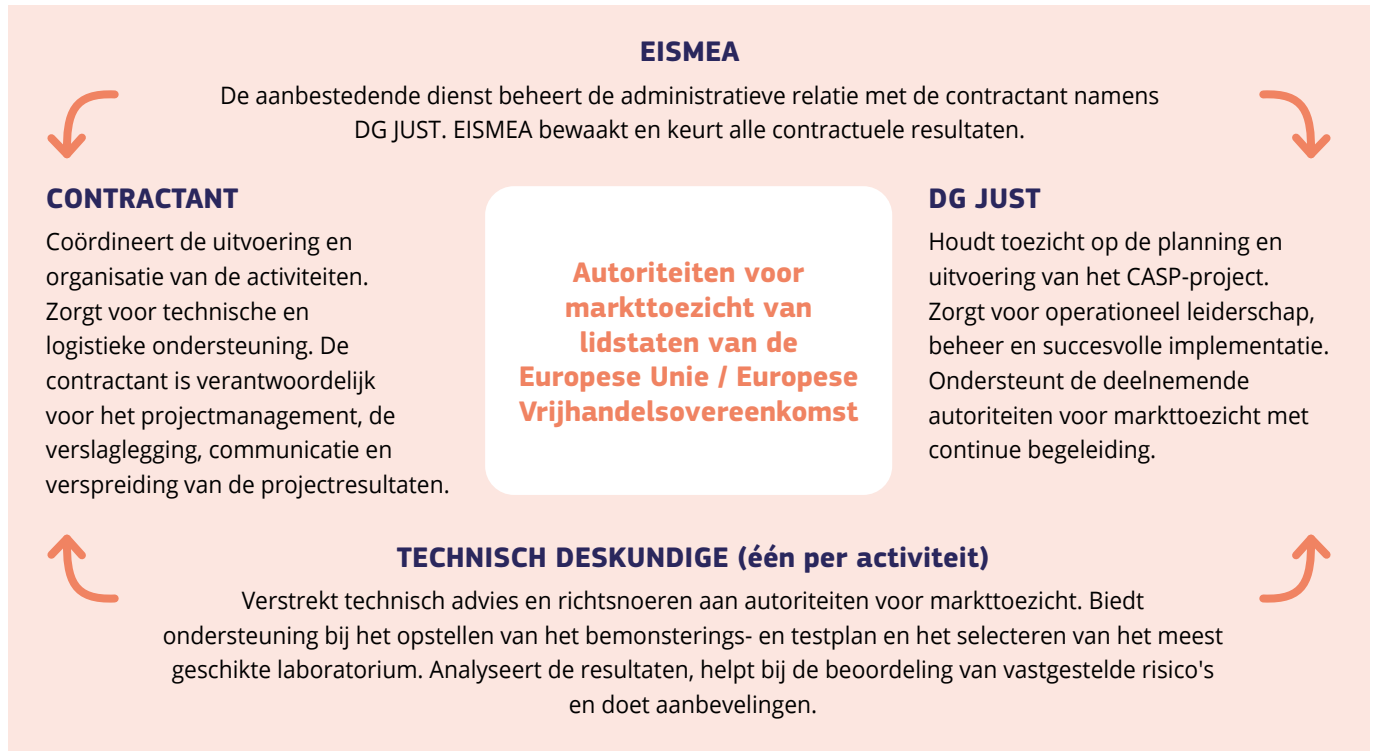


HA 1
Normalisatie – gebruik van
normen naar analogie

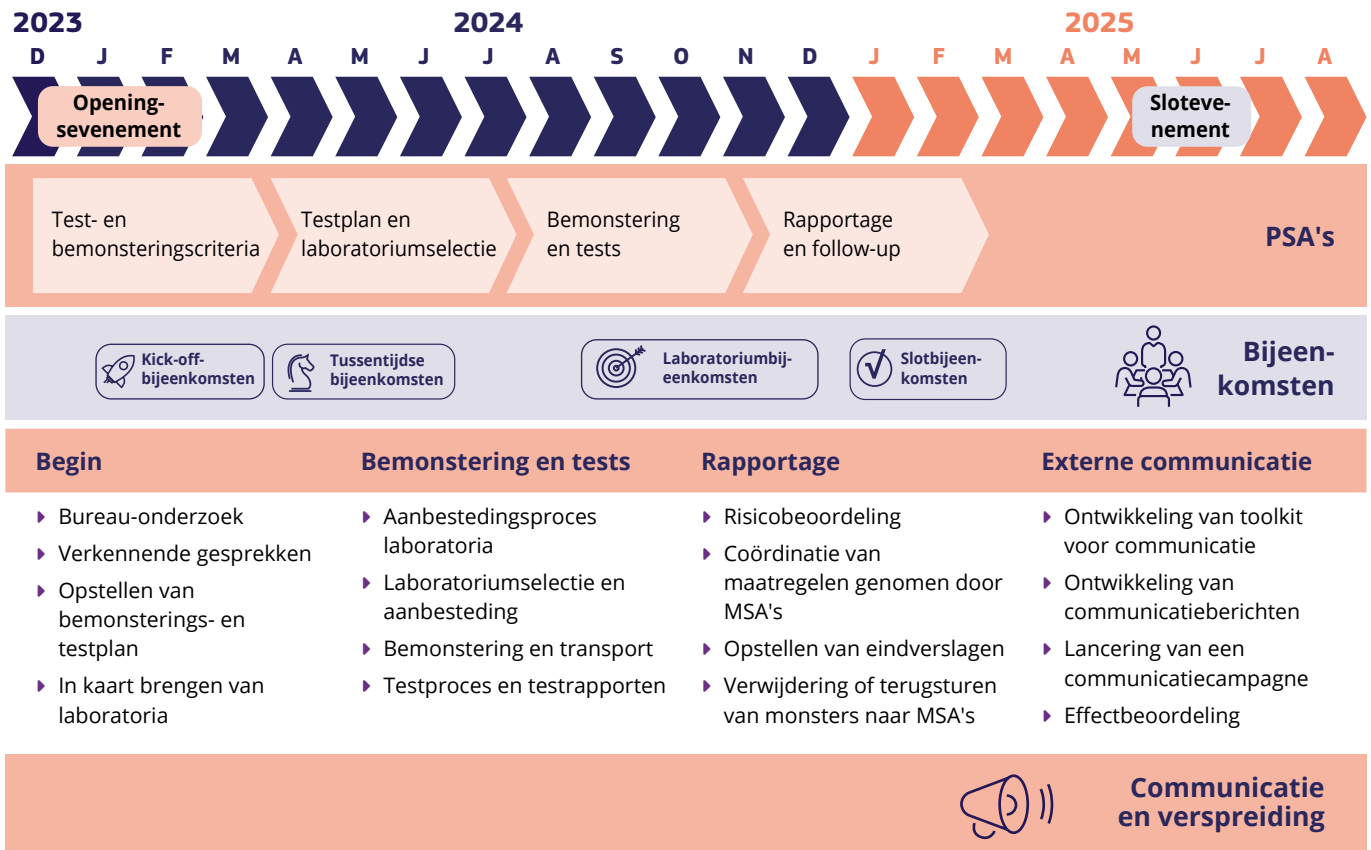


HA 2
Starterskit voor
nieuwkomers

Rollen en verantwoordelijkheden



Werkplan productspecifieke activiteiten



Processen en hulpmiddelen productspecifieke activiteiten

0 Pre-CASP-proces

DG JUST voert een prioriteitsbepaling uit met autoriteiten voor markttoezicht om de productcategorieën voor elk CASP-project te selecteren. Dit selectieproces omvat zowel nieuwe als eerder geteste productcategorieën in het kader van een CASP-project.

1 Goedkeuring van test- en bemonsteringsplannen

De technische experts stellen de testplannen op op basis van de prioriteiten die de autoriteiten voor markttoezicht hebben bepaald en de belangrijkste geïdentificeerde productrisico's. De concepten worden gepresenteerd tijdens de kick-off-bijeenkomsten en daarna verfijnd en goedgekeurd door de deelnemers.

2 Laboratoriumselectie

Het team van de contractant brengt de testlaboratoria in kaart en neemt contact met ze op om voorlopige prijsopgaven en andere relevante informatie te verzamelen. Na de kick-off-bijeenkomsten wordt het aanbestedingsproces gestart en worden de offertes met elkaar vergeleken en beoordeeld. Tijdens de tussentijdse bijeenkomsten selecteren de autoriteiten voor markttoezicht één laboratorium per activiteit.

3 Monsters verzamelen en vervoeren

De autoriteiten voor markttoezicht verzamelen monsters van hun nationale markten, voeren voorlopige controles uit en sturen ze naar de geselecteerde testlaboratoria.

4 Testen en leveren van testrapporten

Het laboratorium test de monsters volgens het overeengekomen testplan. De autoriteiten voor markttoezicht controleren en valideren de testrapporten.

5 Risicobeoordeling

De technisch expert en de autoriteiten voor markttoezicht voeren risicobeoordelingen uit op alle monsters die niet voldoen aan de testvereisten.

6 Maatregelen genomen door de autoriteiten voor markttoezicht

De autoriteiten voor markttoezicht nemen corrigerende maatregelen voor de producten die niet voldoen aan de vereisten en plaatsen meldingen op Safety Gate.

7 Externe communicatie

De externe communicatiecampagne wordt gelanceerd wanneer alle testresultaten gevalideerd zijn. Deze campagne wordt uitgerold via activiteiten gericht op de betrokkenheid van media en influencers, ondersteund door activiteiten voor verspreiding onder belanghebbenden.

Externe communicatie

Communicatiemiddelen

- ▶ **Eindrapport** voor iedere activiteit en voor het CASP 2024-project;
- ▶ **Informatiebladen**;
- ▶ **#ProductGo game en gerelateerd materiaal**;
- ▶ **Persmap en materiaal voor sociale media**.

Kanalen

Het communicatiemateriaal wordt verspreid met behulp van:

- ▶ ec.europa.eu online aanwezigheid ([Safety Gate](#), [CASP-website](#), [EISMEA-nieuws](#) sectie);
- ▶ Socialmedia-accounts van DG JUST en EISMEA;
- ▶ Communicatiekanalen van autoriteiten voor markttoezicht.
- ▶ Partnerschappen met geselecteerde influencers;
- ▶ Partnerschappen met geselecteerde media.

EUROPESE COMMISSIE

Directoraat-generaal Justitie en Consumenten
Directoraat Consumenten
Unit B4 Productveiligheid en snel waarschuwings-
systeem
E-mail: JUST-B4@ec.europa.eu

De Europese Commissie is niet aansprakelijk voor de gevolgen van hergebruik van deze publicatie.

© Europese Unie, 2025

Het beleid inzake hergebruik van documenten van de Europese Commissie wordt uitgevoerd op basis van Besluit 2011/833/EU van de Commissie van 12 december 2011 inzake het hergebruik van documenten van de Commissie (PB L 330 van 14.12.2011, blz. 39).

Tenzij anders vermeld, is het hergebruik van dit document toegestaan onder een Creative Commons Naamsvermelding 4.0 Internationaal (CC-BY 4.0)-licentie (<https://creativecommons.org/licenses/by/4.0/>). Dit betekent dat hergebruik is toegestaan, mits rechthebbenden op de juiste manier worden vermeld en eventuele wijzigingen worden aangegeven.

Voor elk gebruik of elke reproductie van onderdelen die geen eigendom zijn van de Europese Unie, kan het nodig zijn rechtstreeks toestemming te vragen aan de respectievelijke houders van de rechten.

Informatie over de Europese Unie in alle officiële talen van de EU is beschikbaar op de Europa-website:
https://europa.eu/european-union/index_en



Bureau voor publicaties
van de Europese Unie

Luxemburg: Bureau voor publicaties van de Europese Unie, 2025
ISBN 978-92-68-26514-7
doi:10.2838/6324367