



# CASP 2024

## Rowery dziecięce

### Sprawozdanie końcowe

Wymiar  
sprawiedliwości  
i konsumentów

## SPIS TREŚCI

Lista skrótów .....	III
Streszczenie .....	IV

## CZĘŚĆ 1

<b>Przegląd działania .....</b>	<b>2</b>
Organy nadzoru rynku uczestniczące w projekcie.....	2
Zakres przedmiotu badań.....	2
Kryteria testowania.....	3
<b>Pobieranie próbek i badania .....</b>	<b>3</b>
Rozkład próbkowania .....	3
Proces badań .....	3
<b>Wyniki badań.....</b>	<b>4</b>
Przegląd wyników badań i głównych ustaleń .....	4
Wyniki według kategorii .....	4
Wnioski z wyników badań.....	5
<b>Ocena ryzyka i środki naprawcze .....</b>	<b>6</b>
Wyniki oceny ryzyka.....	6
Działania naprawcze .....	7
<b>Wnioski i zalecenia .....</b>	<b>8</b>
Wnioski .....	8
Zalecenia dla interesariuszy .....	8

## CZĘŚĆ II

<b>Czym jest CASP? .....</b>	<b>11</b>
<b>Harmonogram prac związanych z działaniami poświęconymi pojedynczym produktom.....</b>	<b>12</b>
<b>Procesy i narzędzia związane z działaniami poświęconymi pojedynczym produktom.....</b>	<b>13</b>

## Lista skrótów

CASP	Skoordynowane działania w zakresie bezpieczeństwa produktów
EFTA	Europejska umowa o wolnym handlu
EN	Norma europejska
UE	Unia Europejska
GPSR	Rozporządzenie 2023/988 w sprawie ogólnego bezpieczeństwa produktów
SR	Spotkanie robocze
ISO	Międzynarodowa Organizacja Normalizacyjna
SI	Spotkanie inauguracyjne
ONR	Organ nadzoru rynku
DPPP	Działanie poświęcone pojedynczemu produktowi
TSD	Dyrektywa 2009/48/WE w sprawie bezpieczeństwa zabawek

## Streszczenie

### Cele

Nadrzędnym celem projektu Skoordynowane działania w zakresie bezpieczeństwa produktów (CASP) jest ochrona zdrowia i bezpieczeństwa europejskich konsumentów poprzez wspieranie organów krajowych odpowiedzialnych za nadzór rynku (ONR) z krajów UE/EFTA w celu lepszej koordynacji ich działań. ONR uczestniczą we wspólnym pobieraniu próbek i ich testowaniu oraz w ocenie ryzyka określonych produktów podczas projektu CASP.

### Zakres przedmiotu badań

To działanie obejmuje rowery dziecięce i rowery zabawkowe. Kategorie produktów są zróżnicowane w oparciu o maksymalną wysokość siodełka roweru.

## Główne kryteria testowania i wyniki

Łącznie przetestowano 47 próbek. Dwadzieścia sześć rowerów dziecięcych zostało przetestowanych zgodnie z normą **EN ISO 8098:2023**, a 21 rowerów zabawkowych

przetestowano zgodnie z normą **EN 71-1: EN 71-3:2019** Bezpieczeństwo zabawek.

Zarówno w przypadku rowerów dziecięcych, jak i rowerów zabawkowych, żadna z próbek nie spełniła wszystkich wymagań. Dotyczy to również rowerów dziecięcych po wyłączeniu wyników kontroli ostrzeżeń, oznaczeń i instrukcji. Siedem próbek rowerów zabawkowych spełniło wymagania mechaniczne określone w planie badań, ale nie przeszło kontroli ostrzeżeń, oznaczeń i instrukcji.

### Wnioski

Wyniki tego działania budzą poważne obawy, ponieważ żadna z testowanych próbek nie spełniła wymagań. Niezgodności mogą stanowić poważne zagrożenie dla dzieci, w tym uwięźnięcie palców, upadki i obrażenia. W wyniku tej kampanii testowej ONR złożyły dwa zgłoszenia do systemu Safety Gate<sup>1</sup>.

Oceny ryzyka przeprowadzone przez ONR wykazały, że 15 rowerów dziecięcych i trzy rowery zabawkowe stanowiły poważne zagrożenie. Podjęto następujące środki w odniesieniu do produktów, które nie spełniły wymagań: 14 zostało wycofanych od użytkowników końcowych, 8 zostało wycofanych z rynku, sprzedaż 5 została zakazana, a sprzedaż 11 – wstrzymana.

## Zalecenia dla zainteresowanych stron

### Konsumenci

- ▶ Zapewnij dziecku bezpieczeństwo podczas jazdy na rowerze: upewnij się, że rower jest odpowiedni dla dziecka i że korzysta ono ze środków ochrony osobistej.
- ▶ Należy uważać na rozróżnienie między rowerami dziecięcymi a rowerami zabawkowymi. Rowery zabawkowe mają maksymalną wysokość siodełka wynoszącą 435 mm lub mniej i nie nadają się do użytku na drogach publicznych.
- ▶ Przed zakupem lub użytkowaniem roweru należy sprawdzić elementy, które często stanowią zagrożenie, takie jak kierownica i hamulce. Jeśli składasz rower, postępuj zgodnie z instrukcjami. Regularnie sprawdzaj stan techniczny roweru.

### Podmioty gospodarcze

- ▶ Upewnij się, że wszystkie instrukcje, ostrzeżenia i ety

kiety (w tym specyfikacje momentu obrotowego) są dostępne i wyraźnie widoczne w oficjalnych językach danego kraju.

- ▶ Jeśli umieszczasz własną markę na rowerze/zabawce, przyjmujesz taką samą odpowiedzialność jak producent. Masz prawny obowiązek umieszczenia swoich danych kontaktowych na rowerze.
- ▶ Jeśli produktem jest rower zabawkowy, etykieta powinna wyraźnie wskazywać, że nie należy go używać na drogach publicznych.

### Organizacje normalizacyjne:

- ▶ Pomocne byłoby dodanie symbolu wskazującego, że rowery zabawkowe nie powinny być używane na drogach publicznych.
- ▶ Czcionka oznaczeń i ostrzeżeń musi mieć wysokość co najmniej 12 mm.

<sup>1</sup> Do 27.03.2025 r. (włącznie)



# Część 1

## Przegląd działania

### Organy nadzoru rynku uczestniczące w projekcie

		Kraj	ONR
1		Austria	Federalne Ministerstwo Spraw Społecznych, Zdrowia, Opieki i Ochrony Konsumentów
2		Bułgaria	Komisja Ochrony Konsumentów
3		Chorwacja	Inspektorat Państwowy
4		Czechy	Czeska Inspekcja Handlowa
5		Finlandia	Fińska Agencja Transportu i Komunikacji
6		Niemcy	Rząd Środkowej Frankonii – Inspekcja Handlowa
7		Islandia	Urząd Mieszkalnictwa i Budownictwa (HMS) <sup>2</sup>
8		Litwa	Państwowy Urząd Ochrony Praw Konsumenta
9		Malta	Maltański Urząd ds. Konkurencji i Konsumentów
10		Norwegia	Norweska Dyrekcja ds. Ochrony Ludności
11		Polska	Urząd Ochrony Konkurencji i Konsumentów (UOKiK)
12		Republika Słowacka	Słowacka Inspekcja Handlowa
13		Hiszpania	Ministerstwo Przemysłu i Turystyki <sup>2</sup>

### Zakres przedmiotu badań

Na rynku dostępnych jest kilka rodzajów rowerów dziecięcych. Pod względem standaryzacji rowery przeznaczone dla dzieci są podzielone na kategorie według wysokości siodełka. Zgodnie z pkt 4 załącznika 1 do TSD, normą EN 71-1 A20 i EN ISO 8098, klauzula 1, rowery o maksymalnej wysokości siodełka powyżej 435 mm są rowerami dziecięcymi. Rowery o maksymalnej wysokości siodełka poniżej 435 mm to rowery zabawkowe. Oba te produkty były testowane w ramach tego działania.

**Rowery dziecięce** charakteryzują się wysokością siodełka w zakresie od 436 mm do 635 mm i są napędzane przez przekazywanie napędu na tylne koło. **Rowery zabawkowe** są przeznaczone raczej do zabawy niż do jazdy i transportu i mogą nie mieć funkcjonalnych hamulców ani przerzutek.

<sup>2</sup> ONR mogą uczestniczyć wyłącznie w części testowej projektu CASP. Strony, których udział ogranicza się wyłącznie do testów nie są zaangażowane w dyskusje ani podejmowanie decyzji i nie biorą udziału w spotkaniach dotyczących działań.

**Tabela 1: Zakres przedmiotu badań**

Podkategoria produktu	Zdjęcie	Opis
Rowery dziecięce		Rowery o maksymalnej wysokości siodełka powyżej 435 mm to rowery dziecięce lub młodzieżowe.
Rowery zabawkowe		Rowery o maksymalnej wysokości siodełka poniżej 435 mm to rowery zabawkowe.

## Kryteria testowania

Plan badań dla tego działania obejmuje:

- W przypadku rowerów dziecięcych: zestaw testów zapewniających bezpieczeństwo i trwałość zgodnie z normą EN ISO 8098:2023, takich jak ostre krawędzie, odsłonięte występy, hamulce, układ kierowniczy, ramy i widelce, montaż kół i opon, pedały i napęd korbowy, siodełka i sztyce siodełek, zabezpieczenia kół łańcuchowych i napędów pasowych oraz stabilizatory.
- W przypadku rowerów zabawkowych: testy dotyczące wymagań w zakresie hamowania, akustyki, wytrzymałości, przekładni i układu kół, regulowanej sztycy siodełka i wspornika kierownicy, oznaczeń minimalnej głębokości wsunięcia, a także ostrzeżeń i instrukcji użytkowania (zgodnie z normą EN 71-1:2014+A1:2018).

## Pobieranie próbek i badania

### Rozkład próbkowania

Proces pobierania próbek został przeprowadzony przez ONR w oparciu o rozkład próbkowania uzgodniony podczas spotkania inauguracyjnego (SI) oraz niewielkie korekty, które musiały odzwierciedlić dostępność rynkową. Organy nadzoru rynku uczestniczące w projekcie zgromadziły do testów łącznie 48 próbek

(27 rowerów dziecięcych i 21 rowerów zabawkowych) ze sklepów internetowych i stacjonarnych.

Spośród 48 pobranych próbek jedna nie została przetestowana<sup>3</sup>, ponieważ produkt wykroczył poza zakres działania.

### Proces badań

Laboratorium testowe dla tego działania zostało wybrane w drodze procedury przetargowej rozpoczętej w lutym 2024 roku. Specyfikacje przetargowe zostały wysłane do 33 laboratoriów w UE/EOG, które zostały zidentyfikowane zgodnie ze strategią zaangażowania laboratoriów zespołu projektowego. Każde laboratorium zostało poproszone o złożenie oferty zawierającej elementy wymienione w dokumencie przetargowym, takie jak szczegółowe informacje na temat cen i dokumentów uzupełniających potwierdzających posiadanie certyfikatów, wzorów raportów z testów i odpowiednie doświadczenie ekspertów.

Termin nadsyłania zgłoszeń został przedłużony o trzy dni, aby umożliwić wpłynięcie większej liczby ofert. Łącznie cztery laboratoria złożyły ofertę w wyznaczonym terminie.

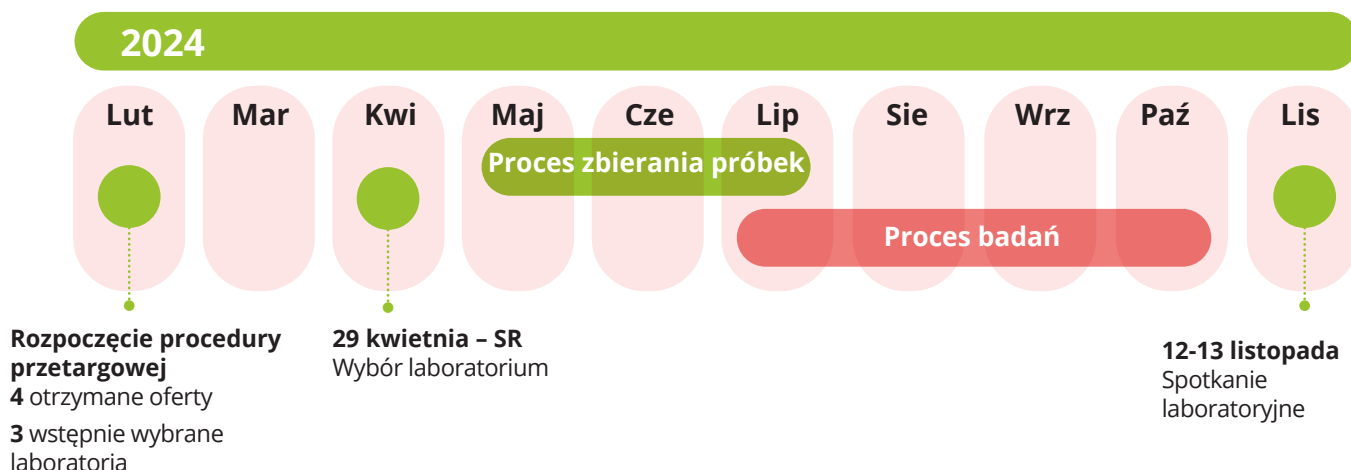
W oparciu o kompletność i konkurencyjność oferty, trzy laboratoria zostały wstępnie wybrane i zaproszone na rozmowę w celu dalszego omówienia ich oferty.

Podczas spotkania roboczego organom nadzoru rynku zostały przedstawione analizy porównawcze jakości technicznej i aspektów finansowych ofert otrzymanych od laboratoriów. ONR wybrały laboratorium, które uzyskało największą liczbę punktów końcowych na podstawie jakości i konkurencyjności finansowej złożonej oferty.

Po wybraniu laboratorium ONR miały około dwóch miesięcy na pobranie próbek i wysłanie ich do laboratorium. Proces testowania trwał od końca czerwca do października 2024 roku. Spotkanie laboratoryjne odbyło się w dniach 12 i 13 listopada 2024 r.

<sup>3</sup> DPPP6\_2.

**Rysunek 1: Harmonogram procedury pobierania i badania próbek**



## Wyniki badań

### Przegląd wyników badań i głównych ustaleń

Wszystkie przetestowane próbki nie spełniły co najmniej jednego z wymagań.

Przeprowadzone przez ONR kontrole ostrzeżeń, oznaczeń i instrukcji w ich językach urzędowych wykazały, że 39 próbek spośród 47 nie spełniało wymogów.

### Wyniki według kategorii

#### Rowery dziecięce

W przypadku normy EN ISO 8098:2023 klauzule o najwyższym odsetku niezgodności dotyczyły koła łańcuchowego i urządzenia zabezpieczającego łańcuch (96%), układu kierowniczego (96%) i hamulców (92%).

Przedni widelec oraz ramy i widelec, czyli elementy konstrukcyjne odpowiedzialne za utrzymanie integralności całego produktu, wykazały najniższy wskaźnik niezgodności (4%).

Wyniki kontroli ostrzeżeń, oznaczeń i instrukcji pokazują, że żadna z próbek nie spełniła wymagań dotyczących oznaczeń (100%), a 16 z 25 próbek (64%) nie spełniło wymagań dotyczących instrukcji.

**Rysunek 2. Wyniki testów rowerów dziecięcych wg klauzuli**



## Rowery zabawkowe

Siedem próbek rowerów zabawkowych spełniło wymagania mechaniczne określone w planie badań. Spośród tych siedmiu, dwie próbki<sup>4</sup> nie przeszły pomyślnie niektórych testów w ramach TSD (rozdział II, art. 4) i oznakowania CE. Żadna z próbek nie przeszła pomyślnie kontroli ostrzeżeń, oznaczeń i instrukcji, z wyjątkiem jednego produktu, który nie spełnił wymogów TSD.

W przypadku normy EN 71-1: 2014+A1:2018, z wyłącze-

niem klauzul dotyczących ostrzeżeń i instrukcji użytkowania rowerów zabawkowych (100% niezgodności), klauzulami z największą liczbą negatywnych wyników testu były: klauzula 5, dotycząca uwalniania małych części z rowerów zabawkowych przeznaczonych dla dzieci poniżej 3. roku życia, klauzula 4.15.2.3, dotycząca wymagań związanych z hamulcami, i klauzula 4.15.1.6., dotycząca osłon łańcucha/pasa napędowego roweru zabawkowego (przekładnia i układ kół).

### Rysunek 3. Wyniki testów rowerów zabawkowych wg klauzuli



## Wnioski z wyników badań

Bardzo niepokojący jest fakt, że większość rowerów dziecięcych i rowerów zabawkowych nie spełniła co najmniej jednego aspektu wymaganych norm bezpieczeństwa mechanicznego. Jest to szczególnie niepokojące, ponieważ te produkty konsumenckie są używane przez dzieci i młodzież do poruszania się, często z dużą prędkością, w miejscach o podwyższonym ryzyku, takich jak drogi, ścieżki rowerowe i inne miejsca publiczne. Ryzyka szczególne:

- ▶ W przypadku rowerów dziecięcych dwa wymogi bezpieczeństwa mechanicznego, dla których odnotowano największy odsetek wyników negatywnych, odnoszą się do punktów 4.8 Układ kierowniczy (96%) i 4.7 Hamulce (92%). Tego rodzaju niezgod-

ności mogą mieć fatalne konsekwencje podczas użytkowania produktu przez najmłodszych użytkowników, a wynikają najprawdopodobniej z użycia nieodpowiednich lub niskiej jakości komponentów.

- ▶ W przypadku rowerów zabawkowych dwa z najczęściej niespełnianych wymogów bezpieczeństwa mechanicznego odnoszą się do klauzuli 5, dotyczącej uwalniania małych części z rowerów zabawkowych przeznaczonych dla dzieci poniżej 3 roku życia (88%), oraz do klauzuli 4.15.2.3, dotyczącej wymagań hamowania (43%). Chociaż prędkości osiągane przez te zabawki są mniejsze niż w przypadku rowerów dziecięcych, są to wady, które nie powinny występować w takich produktach, gdyż narażają małego użytkownika na ryzyko, na przykład podczas jazdy z góry.

## Ostrzeżenia, oznaczenia i instrukcje

Przeprowadzone przez ONR kontrole ostrzeżeń, oznaczeń i instrukcji w ich językach urzędowych wykazały, że 39 próbek z 47 nie spełniało wymogów.

Głównym powodem niezgodności w przypadku rowerów dziecięcych był brak instrukcji (13 próbek). W przypadku rowerów zabawkowych cztery próbki nie

<sup>4</sup> DPPP6\_31 i DPPP6\_42

posiadały ostrzeżeń na etykietach ani instrukcji w języku urzędowym państwa członkowskiego.

Kolejne trzy próbki zawierały ostrzeżenia, które były sprzeczne z zamierzonym zastosowaniem ze względu na wymienione w nich funkcje, wymiary i charakterystykę. Wreszcie, w trzech próbkach brakowało wymaganych

informacji o typie, partii lub numerze seryjnym.

Elementy te stanowią istotne źródło informacji dla rodziców/opiekunów na temat produktu i jego bezpiecznego stosowania.

## Ocena ryzyka i środki naprawcze

### Wyniki oceny ryzyka

Zgodnie z rozporządzeniem GPSR<sup>5</sup>, bezpieczne produkty to takie, które nie stwarzają żadnego ryzyka w normalnych lub racjonalnie przewidywalnych warunkach użytkowania. Oceniając, czy produkt stwarza zagrożenie, należy przestrzegać art. 26 dotyczącego powiadomień o niebezpiecznych produktach za pośrednictwem systemu wczesnego ostrzegania Safety Gate<sup>6</sup>.

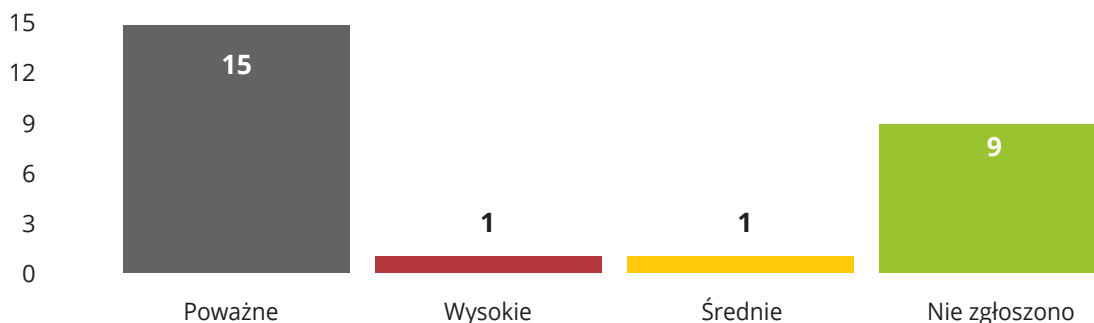
W sumie żadna z 47 próbek nie spełniła wszystkich wymagań uwzględnionych w planie badań. Wynikało to z uzyskania negatywnych wyników w testach

mechanicznych oraz niezgodności w zakresie ostrzeżeń, oznaczeń i instrukcji.

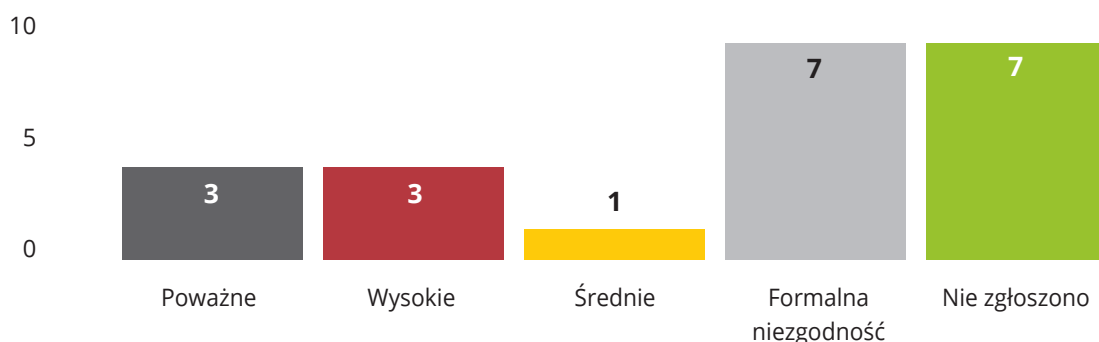
- Ustalono, że 17 rowerów dziecięcych stwarzało poważne (15), wysokie (1) lub średnie (1) zagrożenie.
- W przypadku rowerów zabawkowych 7 próbek oceniono jako stwarzające poważne (3), wysokie (3) lub średnie (1) zagrożenie.

Na Rysunku 4 i 5 przedstawiono poziomy ryzyka (w oparciu o ocenę ryzyka przeprowadzoną przez ONR) próbek, które nie spełniły wymagań.

**Rysunek 4. Poziomy ryzyka dla rowerów dziecięcych**



**Rysunek 5. Poziomy ryzyka dla rowerów zabawkowych**



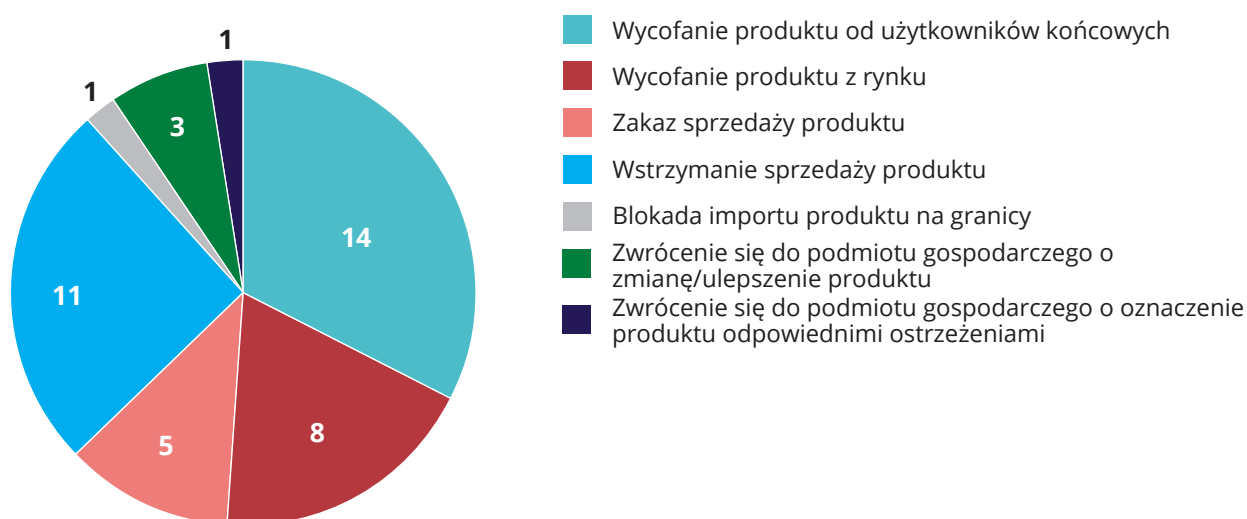
<sup>5</sup> Rozporządzenie Parlamentu Europejskiego i Rady (UE) nr 2023/988 z dnia 10 maja 2023 r. w sprawie ogólnego bezpieczeństwa produktów – artykuł 3.

<sup>6</sup> Rozporządzenie Parlamentu Europejskiego i Rady (UE) nr 2019/1020 z dnia 20 czerwca 2019 r. w sprawie nadzoru rynku i zgodności produktów.

## Działania naprawcze

Na podstawie wyników testów i przeprowadzonych ocen ryzyka ONR decydują, jakie środki naprawcze należy podjąć w odniesieniu do produktów, które nie są zgodne z prawodawstwem UE i/lub obowiązującymi normami, aby powstrzymać wprowadzanie niebezpiecznych produktów na jednolity rynek. Rysunek 6 przedstawia działania naprawcze podjęte w odniesieniu do produktów, które nie spełniły wymagań testowych.

**Rysunek 6. Środki podjęte w odniesieniu do produktów, które nie spełniły wymagań (N=47)**



Ponadto ONR są prawnie zobowiązane do przesłania zgłoszenia do systemu wczesnego ostrzegania Safety Gate zgodnie z art. 26 rozporządzenia GPSR w przypadku zidentyfikowania poważnego zagrożenia<sup>7</sup>. Na podstawie rozporządzenia GPSR i rozporządzenia (UE) 2019/1020<sup>8</sup> zaleca się również przekazywanie powiadomień o środkach podjętych w odniesieniu do produktów ocenionych jako stwarzające zagrożenie mniejsze niż poważne.

W następstwie działań zainicjowanych przez tę kampanię testową, do systemu Safety Gate przesłano zgłoszenia dotyczące dwóch produktów.

<sup>7</sup>Rozporządzenie Parlamentu Europejskiego i Rady (UE) nr 2023/988 z dnia 10 maja 2023 r. w sprawie ogólnego bezpieczeństwa produktów.

<sup>8</sup> Rozporządzenie Parlamentu Europejskiego i Rady (UE) nr 2019/1020 z dnia 20 czerwca 2019 r. w sprawie nadzoru rynku i zgodności produktów.

## Wnioski i zalecenia

### Wnioski

W tym działaniu wykazano wysoki wskaźnik niezgodności dla obu typów produktów. W szczególności w kategorii **rowerów dziecięcych** odnotowano 26 próbek (100%) niespełniających co najmniej jednego z wymogów określonych w planie badań. Co więcej, wyniki pozostają bez zmian nawet po wyłączeniu kontroli ostrzeżeń, oznaczeń i instrukcji. W przypadku rowerów dziecięcych główne zidentyfikowane problemy dotyczyły kół łańcuchowych i zabezpieczeń łańcucha (96%), układu kierownicy (96%) i hamulców (92%). W kategorii **rowerów zabawkowych** odnotowano 14 próbek (67%) niespełniających co najmniej jednego z wymogów testowych. Po uwzględnieniu wymogów dotyczących ostrzeżeń, oznakowania i instrukcji<sup>9</sup> odsetek próbek, które nie spełniły co najmniej jednego z odpowiednich wymogów wyniósł 100%. W przypadku rowerów

zabawkowych główne zidentyfikowane niezgodności dotyczyły zagrożeń dla dzieci poniżej 3. roku życia związanych z małymi częściami (7 z 8 próbek, 88%) oraz wymogów dotyczących hamowania (3 z 7 próbek, 43%).

Ponadto kontrole przeprowadzone przez ONR w zakresie ostrzeżeń, oznaczeń i instrukcji w ich językach narodowych wykazały, że 39 spośród 47 próbek nie spełniało wymogów. Jest to ważna część profilu ryzyka każdego produktu, ponieważ dostarcza kluczowych informacji na temat prawidłowego użytkowania produktu.

ONR złożyły dwa zgłoszenia do systemu Safety Gate i nakazały podmiotom gospodarczym, aby wycofały produkty z rynku i ostrzegły konsumentów o zagrożeniach.

### Zalecenia dla interesariuszy

Poniższe zalecenia są efektem badań i dyskusji prowadzonych przez przedstawicieli organów nadzoru rynku w trakcie projektu.

#### Konsumenci

- ▶ Aby zapewnić dziecku bezpieczeństwo podczas jazdy na rowerze, należy upewnić się, że korzysta ono z osobistego wyposażenia ochronnego, takiego jak kask oraz ochraniacze na łokcie i kolana.
- ▶ Należy uważać na rozróżnienie między rowerami dziecięcymi a rowerami zabawkowymi. Rowery dziecięce mają maksymalną wysokość siodełka powyżej 435 mm i są klasyfikowane jako sprzęt sportowy. Rowery zabawkowe mają maksymalną wysokość siodełka wynoszącą 435 mm lub mniej i nie nadają się do użytku

na drogach publicznych. Aby określić maksymalną wysokość siodełka roweru dziecięcego, należy zapoznać się z instrukcją lub informacjami na opakowaniu produktu, lub zmierzyć ją samodzielnie. Zobacz wskazówki poniżej:

- ▶ Upewnij się, że rower ma rozmiar odpowiedni do wieku i wzrostu dziecka.
- ▶ Jeden rower, jedno dziecko – nawet jeśli siodełko jest wystarczająco długie, aby zmieściło dwie osoby.
- ▶ Przed zakupem lub użytkowaniem roweru należy w miarę możliwości sprawdzić, czy nie stwarza on typowych zagrożeń, takich jak ostre krawędzie, ryzyko wciągnięcia odzieży w łańcuch i uwięźnięcia palców.
- ▶ Regularnie sprawdzaj stan roweru, aby upewnić się, że działa prawidłowo (np. pęknięcia ramy, sprawne hamulce, pewność chwytu na kierownicy, odpowiednie koła podporowe itp.)
- ▶ Podczas testów w rowerach dziecięcych i rowerach zabawkowych wykryto szereg wad, w tym obecność ostrych krawędzi i niekompletnych etykiet lub instrukcji.
- ▶ W przypadku samodzielnego montażu roweru należy dokładnie przestrzegać instrukcji montażu zawartych w instrukcji obsługi.



<sup>9</sup> Klauzula 4.15.2 „Rowery zabawkowe” obejmuje punkt 4.15.2.2 „Ostrzeżenia i instrukcje użytkowania” oraz punkt 4.15.2.3 „Wymagania dotyczące hamowania”.

- ▶ Sprawdź system Safety Gate, aby dowiedzieć się, czy kupowany produkt został zidentyfikowany jako niebezpieczny.
- ▶ Wszelkie problemy z bezpieczeństwem lub wypadki związane z produktem należy zgłaszać organowi ochrony konsumentów na stronie Consumer Safety Gateway.

## Podmioty gospodarcze

- ▶ Jesteś odpowiedzialny za bezpieczeństwo roweru jako producent lub importer, lub jeśli widnieje na nim nazwa Twojej firmy. Upewnij się, że wszystkie instrukcje, ostrzeżenia i etykiety są dostępne w oficjalnych językach danego kraju i dobrze widoczne.
- ▶ Jako producent lub importer masz prawny obowiązek umieszczenia swoich danych kontaktowych na rowerze. Dystrybutorzy muszą sprawdzić, czy dane te zostały podane przed rozpoczęciem dystrybucji produktu. Obecność danych kontaktowych na produkcie jest nie tylko obowiązkiem, ale także pomaga zwiększyć zaufanie konsumentów do produktu.
- ▶ Należy pamiętać, że wkrótce pojawi się nowa wersja normy bezpieczeństwa dla rowerów dziecięcych.
- ▶ Wiadomo, że na niektórych rowerach zabawkowych umieszczane są małe, plastikowe naklejki, które mogły nie przejść testów przewidzianych dla małych części i dlatego nie powinny być używane.
- ▶ Należy upewnić się, że wszystkie specyfikacje momentu obrotowego dla komponentów roweru są wyraźnie określone w instrukcji produktu.
- ▶ Jeśli produkt jest rowerem zabawkowym, należy upewnić się, że etykieta wyraźnie wskazuje, że nie jest on przeznaczony do użytku na drogach publicznych.
- ▶ Należy pamiętać, że umieszczając własną markę na rowerze/zabawce, podmiot gospodarczy bierze na siebie taką samą odpowiedzialność jak producent.

## Organizacje normalizacyjne:

- ▶ Aby zapewnić prawidłowe korzystanie z rowerów zabawkowych, należałoby dodać symbol wskazujący, że produktu nie wolno używać na drogach publicznych.
- ▶ Czcionka oznaczeń i ostrzeżeń musi mieć wysokość co najmniej 12 mm.



# Część 2

## Czym jest CASP?

Projekt skoordynowanych działań w zakresie bezpieczeństwa produktów (CASP) umożliwia ścisłą współpracę między organami nadzoru rynku z państw członkow-

skich Unii Europejskiej / Europejskiego Porozumienia o Wolnym Handlu w celu zapewnienia bezpieczeństwa produktów na jednolitym rynku.

## Program inicjatywy CASP 2024 obejmuje siedem działań poświęconych pojedynczym produktom i dwa działania horyzontalne.

**Uczestnicy działań poświęconych pojedynczym produktom** badają wspólnie wybrane produkty dostępne na rynkach krajowych. Produkty są badane w akredytowanych laboratoriach na terenie państw członkowskich UE/EFTA zgodnie z uzgodnionymi kryteriami badań.

Program działań CASP 2024 obejmuje także jedno działanie dotyczące ponownego badania produktów. W oparciu o założenia planu badań wykorzystane

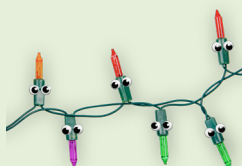
w ramach poprzednich działań badawczych dotyczących wybranej kategorii produktów przeprowadzane są ponownie zakrojone na szeroką skalę działania w zakresie nadzoru rynku dla określonych kategorii produktów w celu zweryfikowania poziomu zgodności z normami i przepisami po upływie określonego czasu.



**DPPP 1**  
Smoczki dziecięce



**DPPP 2**  
Krzeselka do karmienia



**DPPP 3**  
Łańcuchy oświetleniowe



**DPPP 4**  
Miniaturowe grzejniki elektryczne



**DPPP 5**  
Jednorazowe papierosy elektroniczne

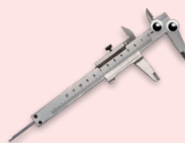


**DPPP 6**  
Rowery dla dzieci



**DPPP 7**  
Śluz zabawkowy (ponowne badanie)

**Działania horyzontalne** stanowią forum wymiany wiedzy dla organów nadzoru rynku. Pod kierunkiem ekspertów technicznych zajmujących się odpowiednimi dziedzinami, uczestnicy opracowują wspólne podejścia, procedury i praktyczne narzędzia nadzoru rynku.



**DH 1**  
Standaryzacja – wykorzystywanie norm na podstawie analogii

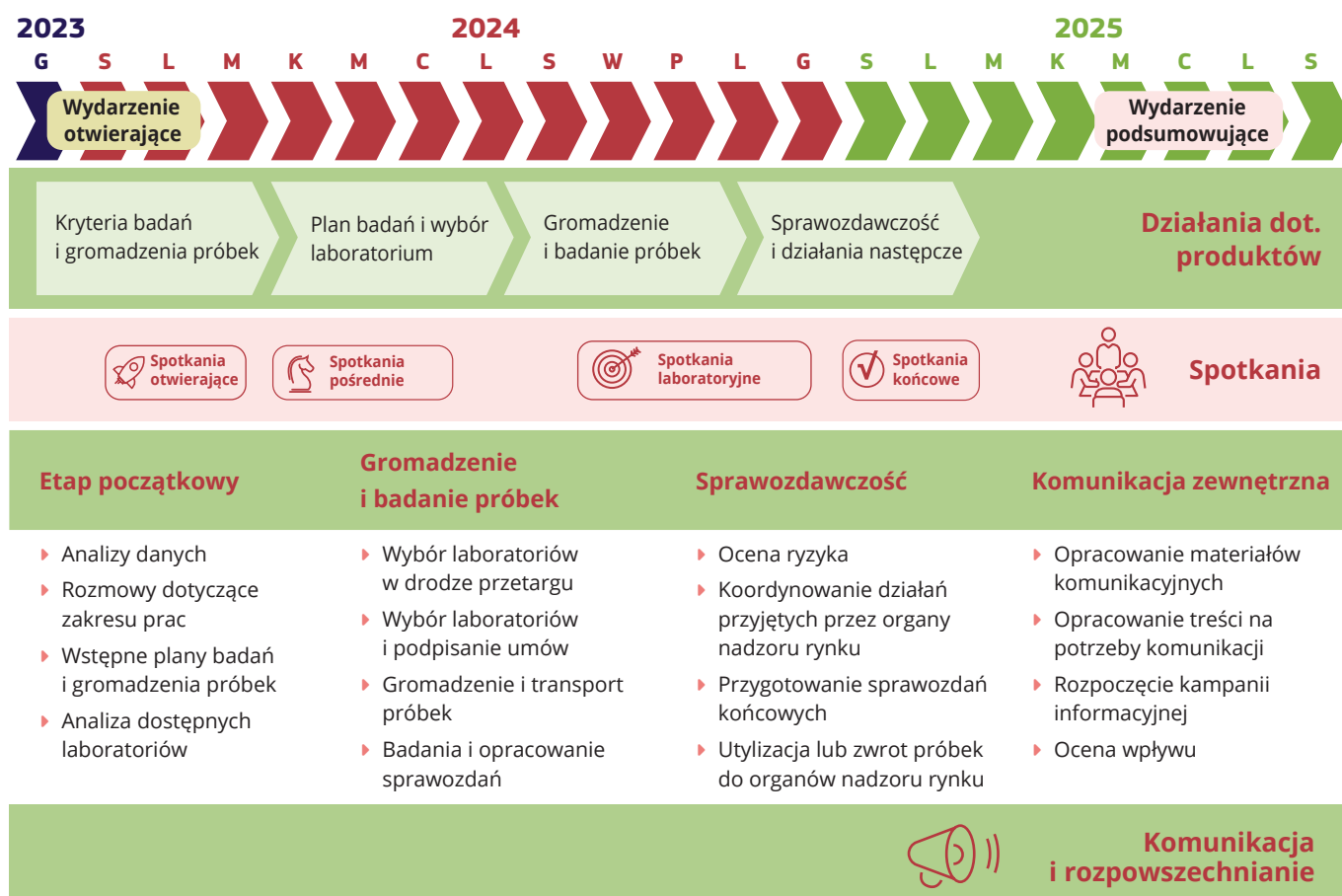


**DH 2**  
Zestaw wprowadzający dla nowych członków

## Zadania i obowiązki



## Harmonogram prac związanych z działaniami poświęconymi pojedynczym produktom



## Procesy i narzędzia związane z działaniami poświęconymi pojedynczym produktom

### 0 Proces poprzedzający CASP

DG JUST przeprowadza wraz z organami nadzoru rynku proces ustalania priorytetów w celu wybrania kategorii produktów dla każdego projektu CASP. Proces selekcji obejmuje zarówno nowe kategorie produktów, jak i produkty uprzednio badane w ramach projektów CASP.

### 1 Weryfikacja planów badań i gromadzenia próbek

Eksperti techniczni opracowują plany badań na podstawie priorytetów ustalonych przez organy nadzoru rynku i kluczowych zagrożeń dotyczących poszczególnych produktów. Wersje robocze są prezentowane na spotkaniach inauguracyjnych, a następnie dopracowywane i zatwierdzane przez uczestników.

### 2 Wybór laboratoriów

Zespół wykonawcy gromadzi informacje na temat laboratoriów i nawiązuje z nimi kontakt w celu uzyskania wstępnych wycen i informacji na temat innych istotnych zagadnień. Proces przetargowy rozpoczyna się po spotkaniach inauguracyjnych. W ramach procesu następuje ocena i porównanie ofert. Podczas spotkań pośrednich uczestniczące organy nadzoru rynku decydują, które laboratorium należy wybrać w kontekście danego działania.

### 3 Gromadzenie i transport próbek

Organy nadzoru rynku gromadzą próbki z rynków krajowych, przeprowadzają wstępne analizy i wysyłają je do wybranego laboratorium badawczego.

### 4 Badania i dostarczenie sprawozdań z badań

Laboratorium bada próbki zgodnie z uzgodnionym planem badań. Organy nadzoru rynku weryfikują i zatwierdzają sprawozdania z badań.

### 5 Ocena ryzyka

Organy nadzoru rynku przeprowadzają wraz z ekspertami technicznymi oceny ryzyka dla wszystkich próbek, które nie spełniają wymogów określonych w badaniach.

### 6 Działania podejmowane przez organy nadzoru rynku

Organy nadzoru rynku podejmują działania naprawcze w odniesieniu do produktów, które nie spełniają wymogów i publikują powiadomienia w systemie Safety Gate.

### 7 Komunikacja zewnętrzna

Po zatwierdzeniu wszystkich wyników badań rozpoczną się zewnętrzne kampanie informacyjne. Są one realizowane za pośrednictwem mediów i influencerów, przy wsparciu interesariuszy prowadzących działania promocyjne.

## Komunikacja zewnętrzna

### Materiały informacyjne

- ▶ **Sprawozdania końcowe** dotyczące każdego działania i projektu CASP 2024;
- ▶ **Arkusze informacyjne;**
- ▶ **Gra #ProductGo i powiązane materiały;**
- ▶ **Informacje prasowe i posty w mediach społecznościowych.**

### Kanały

Materiały są rozpowszechniane za pośrednictwem:

- ▶ Witryny internetowej [ec.europa.eu](https://ec.europa.eu) ([Safety Gate](#), witryny [CASP](#), działu informacyjnego witryny [EISMEA](#));
- ▶ Profili DG JUST i EISMEA w mediach społecznościowych;
- ▶ Kanałów komunikacji organów nadzoru rynku;
- ▶ Wybranych influencerów współpracujących z projektem;
- ▶ Wybranych partnerów medialnych.

**KOMISJA EUROPEJSKA**

Dyrekcja Generalna ds. Sprawiedliwości i Konsumentów  
Dyrekcja Generalna ds. Konsumentów  
Jednostka B4 Bezpieczeństwo produktów i system  
wczesnego ostrzegania  
E-mail: [JUST-B4@ec.europa.eu](mailto:JUST-B4@ec.europa.eu)

Komisja Europejska nie ponosi odpowiedzialności za jakiegokolwiek konsekwencje wynikające z ponownego wykorzystania niniejszej publikacji.

© Unia Europejska, 2025

Polityka ponownego wykorzystywania dokumentów Komisji Europejskiej jest wdrażana na podstawie decyzji Komisji 2011/833/UE z dnia 12 grudnia 2011 r. w sprawie ponownego wykorzystywania dokumentów Komisji (Dz.U. L 330 z 14.12.2011, s. 39). O ile nie zaznaczono inaczej, ponowne wykorzystywanie tego dokumentu jest dozwolone na licencji Creative Commons Uznanie autorstwa 4.0 Międzynarodowe (CC-BY 4.0) (<https://creativecommons.org/licenses/by/4.0/>). Oznacza to, że ponowne wykorzystanie jest dozwolone pod warunkiem odpowiedniego uznania autorstwa i wskazania wszelkich zmian.

Wykorzystywanie lub reprodukcja materiałów, które nie podlegają prawom autorskim UE, może wymagać uzyskania zgody właścicieli praw autorskich.

Informacje na temat Unii Europejskiej we wszystkich oficjalnych językach UE są dostępne na stronie internetowej Europa pod adresem:

[http://europa.eu/european-union/index\\_pl](http://europa.eu/european-union/index_pl)



Urząd Publikacji  
Unii Europejskiej

Luksemburg: Urząd Publikacji Unii Europejskiej, 2025  
ISBN 978-92-68-26563-5  
doi:10.2838/4603047