



# **CASP 2024**

## **Biciclete pentru copii**

### **Raport final al activității**

## CUPRINS

Listă de abrevieri .....	III
Rezumat executiv .....	IV

## PARTEA I

<b>Prezentare generală a activității .....</b>	<b>2</b>
MSA-uri participante .....	2
Produsele vizate .....	2
Criterii de testare .....	3
<b>Eșantionarea și testarea .....</b>	<b>3</b>
Distribuția eșantionării .....	3
Procesul de testare .....	3
<b>Rezultatele testelor .....</b>	<b>4</b>
Prezentare generală a rezultatelor testelor și a principalelor constatări .....	4
Rezultate per categorie .....	4
Concluzii privind rezultatele testelor.....	5
<b>Evaluarea riscurilor și măsuri corective .....</b>	<b>6</b>
Rezultatele evaluării riscurilor.....	6
Măsuri corective .....	7
<b>Concluzii și recomandări.....</b>	<b>8</b>
Concluzii .....	8
Recomandări pentru părțile interesate.....	8

## PARTEA II

<b>Ce este CASP?.....</b>	<b>11</b>
<b>Plan de lucru pentru activitățile specifice produsului.....</b>	<b>12</b>
<b>Procese și instrumente pentru activități specifice produsului .....</b>	<b>13</b>

## Listă de abrevieri

<b>CASP</b>	Activități coordonate privind siguranța produselor
<b>AELS:</b>	Acordul european de liber schimb (AELS)
<b>RO</b>	Standard european
<b>UE</b>	Uniunea Europeană
<b>RS GP</b>	Regulamentul 2023/988 privind siguranța generală a produselor
<b>RI</b>	Reuniune intermediară
<b>ISO</b>	Organizația Internațională pentru Standardizare
<b>KoM</b>	Reuniune de lansare
<b>MSA</b>	Autoritatea de supraveghere a pieței
<b>ASP</b>	Activitate specifică produselor
<b>TSD</b>	Directiva 2009/48/CE privind siguranța jucăriilor

## Rezumat

### Obiective

Obiectivul general al proiectului Activități coordonate privind siguranța produselor (CASP) este de a proteja sănătatea și siguranța consumatorilor europeni, sprijinind autoritățile naționale din țările UE/AELS responsabile cu supravegherea pieței (MSA) să își coordoneze mai bine activitățile. MSA-urile participă la eșantionarea, testarea și evaluarea comună a riscurilor anumitor produse în cadrul proiectului CASP.

### Produsele vizate

Activitatea include biciclete pentru copii și biciclete de jucărie. Categoriile de produse sunt diferențiate în funcție de înălțimea maximă a șei bicicletei.

## Criteriile principale de testare și rezultatele

S-au testat în total 47 de mostre. Cele 26 de biciclete pentru copii au fost testate în conformitate cu **EN ISO 8098:2023**, iar cele 21 de biciclete de jucărie au

fost testate în conformitate cu standardul **EN 71-1: 2014+A1:2018** Siguranța jucăriilor.

Atât la bicicletele pentru copii, cât și la bicicletele de jucărie, niciuna dintre mostre nu a îndeplinit toate cerințele. Acesta este și cazul bicicletelor pentru copii, excluzând rezultatele controalelor privind avertismentele, marcajele și instrucțiunile. Șapte mostre de biciclete de jucărie au îndeplinit cerințele mecanice ale planului de testare, dar nu au trecut verificările privind avertizările, marcajele și instrucțiunile.

### Concluzii

Rezultatele acestei activități ridică probleme semnificative, deoarece toate probele au fost neconforme. Aceste neconformități pot prezenta riscuri semnificative pentru copii, cum ar fi imobilizarea degetelor, căderi și vătămări. Ca urmare a campaniei de testare, MSA-urile au emis două notificări Safety Gate<sup>1</sup>.

Potrivit evaluării de către MSA-uri a riscurilor, 15 biciclete pentru copii și trei biciclete de jucărie au prezentat un risc grav. Principalele măsuri luate în privința produselor neconforme sunt: 14 au fost rechemate de la utilizatorii finali, opt au fost retrase de pe piață, în cazul a cinci a fost interzisă vânzarea, iar în cazul a 11 produse a fost oprită vânzarea.

## Recomandări-cheie pentru părțile interesate

### Pentru consumatori:

- ▶ Protejați siguranța copilului atunci când merge pe bicicletă: asigurați-vă că bicicleta este potrivită pentru copil și că acesta poartă echipament individual de protecție.
- ▶ Atenție la distincția dintre bicicletele pentru copii și bicicletele de jucărie. Bicicletele de jucărie au o înălțime maximă a șei de 435 mm sau mai mică și nu sunt adecvate pentru utilizarea pe drumurile publice.
- ▶ Înainte de a cumpăra sau de a utiliza o bicicletă, verificați dacă există pericole obișnuite, cum ar fi direcția și frânele. Dacă asamblați o bicicletă, urmați instrucțiunile cu atenție. Verificați periodic starea bicicletei.

### Pentru operatorii economici:

- ▶ Asigurați-vă că toate instrucțiunile, avertizările și etichetele (inclusiv specificațiile privind cuplul) sunt

prezente și vizibile în limba oficială a țării (limbile oficiale ale țării).

- ▶ Dacă aplicați o marcă proprie pe o bicicletă/o jucărie, vă asumați aceleași responsabilități ca și producătorul. Aveți obligația legală de a menționa datele dvs. de contact pe bicicletă.
- ▶ Dacă produsul dvs. este o bicicletă de jucărie, etichetarea trebuie să indice în mod clar interdicția utilizării acesteia pe drumurile publice.

### Pentru organizațiile de standardizare:

- ▶ Ar fi util să se adauge un simbol care să indice că nu este permisă utilizarea bicicletelor de jucărie pe drumul public.
- ▶ Asigurați-vă că fontul utilizat pentru marcaje și avertizări are o înălțime de cel puțin 12 mm.

<sup>1</sup> Până în 27.03.2025 (inclusiv).



# Partea I

## Prezentare generală a activității

### MSA-uri participante

		Țara	MSA
1		Austria	Ministerul Federal al Afacerilor Sociale, Sănătății, Asistenței și Protecției Consumatorilor
2		Bulgaria	Comisia pentru protecția consumatorilor
3		Croația	Inspectoratul de Stat
4		Republica Cehă	Autoritatea cehă de inspecție a comerțului
5		Finlanda	Agencia finlandeză pentru transporturi și comunicații
6		Germania	Guvernul Franconiei Mijlocii – Oficiul supraveghere a comerțului
7		Islanda	Autoritatea pentru locuințe și construcții (HMS) <sup>2</sup>
8		Lituania	Autoritatea de stat pentru protecția drepturilor consumatorilor
9		Malta	Autoritatea pentru concurență și protecția consumatorilor din Malta
10		Norvegia	Direcția norvegiană pentru protecție civilă
11		Polonia	Oficiul pentru Concurență și Protecția Consumatorilor (UOKiK)
12		Republica Slovacă	Autoritatea Slovacă de Inspecție a Comerțului
13		Spania	Ministerul Industriei și Turismului <sup>2</sup>

### Produsele vizate

Există mai multe tipuri de biciclete pentru copii disponibile pe piață. În ceea ce privește standardizarea, bicicletele destinate copiilor sunt clasificate în funcție de înălțimea șei. În conformitate cu punctul 4 din anexa 1 la TSD, standardul EN 71-1 A20 și EN ISO 8098 clauza 1, cele cu o înălțime maximă a șei mai mare de 435 mm sunt biciclete pentru copii. Cele cu o înălțime maximă a șei mai mică de 435 mm sunt biciclete de jucărie. Ambele produse au fost testate în cadrul acestei activități.

**Bicicletele pentru copii** se caracterizează prin înălțimi ale șei cuprinse între 436 mm și 635 mm și sunt acționate de un mecanism transmis la roata din spate. **Bicicletele de jucărie** sunt destinate mai degrabă pentru joacă decât pentru deplasare și transport și este posibil să nu aibă frâne sau angrenaje funcționale.

<sup>2</sup> MSA-urile pot participa la proiectul CASP în modalitatea de testare exclusivă. Participanților care participă doar la testare li se permite să participe la procesul de testare, dar nu sunt implicați în discuții și în procesele de luare a deciziilor și nu iau parte la reuniunile de activitate.

**Tabelul 1: Produsele vizate**

Subcategoria de produse	Foto	Descriere
Biciclete pentru copii		Bicicletele cu înălțimea maximă a șeii de peste 435 mm sunt biciclete pentru copii sau junior.
Biciclete de jucărie		Bicicletele cu înălțimea maximă a șeii sub 435 mm sunt biciclete de jucărie.

## Criterii de testare

Planul de testare pentru această activitate a inclus:

- ▶ Pentru bicicletele pentru copii: un set de teste pentru a asigura siguranța și durabilitatea în conformitate cu EN ISO 8098:2023, cum ar fi muchiile ascuțite, proeminențele expuse, frânele, direcția, cadrele și furca, ansamblul format din roți și anvelope, pedalele și acționarea manivelor, șeile și tije scaunului, dispozitivele de protecție ale roților cu lanț și ale curelei de transmisie și stabilizatoarele.
- ▶ Pentru bicicletele de jucărie: teste privind cerințele de frânare, acustica, rezistența, transmisia și dispunerea roților, montantul scaunului reglabil și marcajele minime de inserție ale tijei ghidonului, precum și avertizările și instrucțiunile de utilizare (în conformitate cu EN 71-1:2014+A1:2018).

## Eșantionarea și testarea

### Distribuția eșantionării

Procesul de eșantionare a fost efectuat de către MSA-uri pe baza distribuției de eșantionare convenite la reuniunea de lansare și a unor ajustări minore necesare pentru a reflecta disponibilitatea pe piețe. În total, MSA-urile participante au colectat 48 de mostre (27 de

biciclete pentru copii și 21 de biciclete de jucărie), atât din mediul online, cât și din magazine fizice.

Din cele 48 de mostre colectate, una nu a fost testată<sup>3</sup>, deoarece produsul nu era vizat de activitate.

### Procesul de testare

Laboratorul de testare pentru această activitate a fost selectat printr-o procedură de licitație, lansată la sfârșitul lunii februarie 2024. Caietul de sarcini a fost trimis la 33 de laboratoare din UE/AELS care fuseseră identificate conform strategiei echipei de proiect privind implicarea laboratoarelor. Fiecărui laborator i s-a solicitat să prezinte o ofertă care să includă elementele menționate în documentul de licitație, cum ar fi informații detaliate privind prețurile și documente justificative privind certificarea, experiența relevantă a experților și modelele de rapoarte de testare.

Termenul de depunere a fost prelungit cu trei zile pentru a permite primirea mai multor oferte. În ansamblu, patru laboratoare au depus o ofertă în intervalul de timp dat.

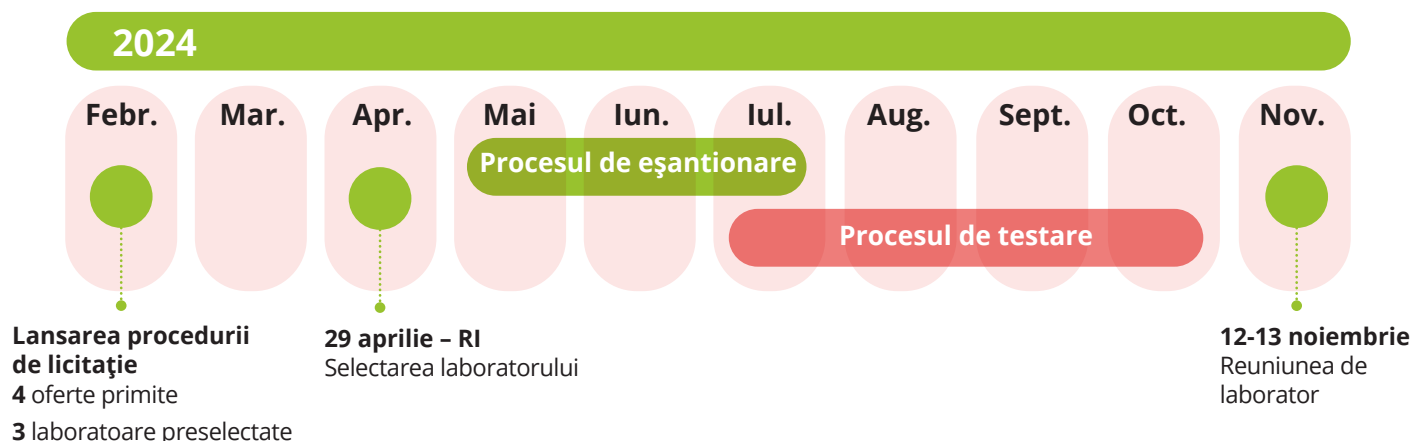
Ținându-se cont de cât de completă și de competitivă a fost oferta, au fost preselecate trei laboratoare, care au participat apoi la un interviu pentru a discuta în continuare ofertele lor.

În cadrul RI, MSA-urilor li s-au prezentat analize comparative privind calitatea tehnică și aspectele financiare ale ofertelor primite de la laboratoare. MSA-urile au selectat laboratorul care a primit cel mai mare punctaj final pe baza calității și a competitivității financiare a ofertei sale.

În urma selecției laboratorului, MSA-urile au avut la dispoziție aproximativ două luni pentru a colecta mostrele și a le trimite la laborator. Procesul de testare s-a derulat de la sfârșitul lunii iunie până în octombrie 2024. Reuniunea de laborator a avut loc în 12 și 13 noiembrie 2024.

<sup>3</sup> ASP6\_2.

**Figura 1: Figura – Calendarul procesului de eşantionare şi de testare**



## Rezultatele testelor

### Prezentare generală a rezultatelor testelor şi a principalelor constatări

Toate mostrele testate au avut cel puţin o cerinţă relevantă pe care nu au îndeplinit-o.

MSA-urile au efectuat verificări cu privire la avertizările, marcasele şi instrucţiunile în limba lor naţională (limbile lor naţionale), în urma acestora reieşind că 39 din 47 de mostre nu îndeplineau cerinţele.

### Rezultate per categorie

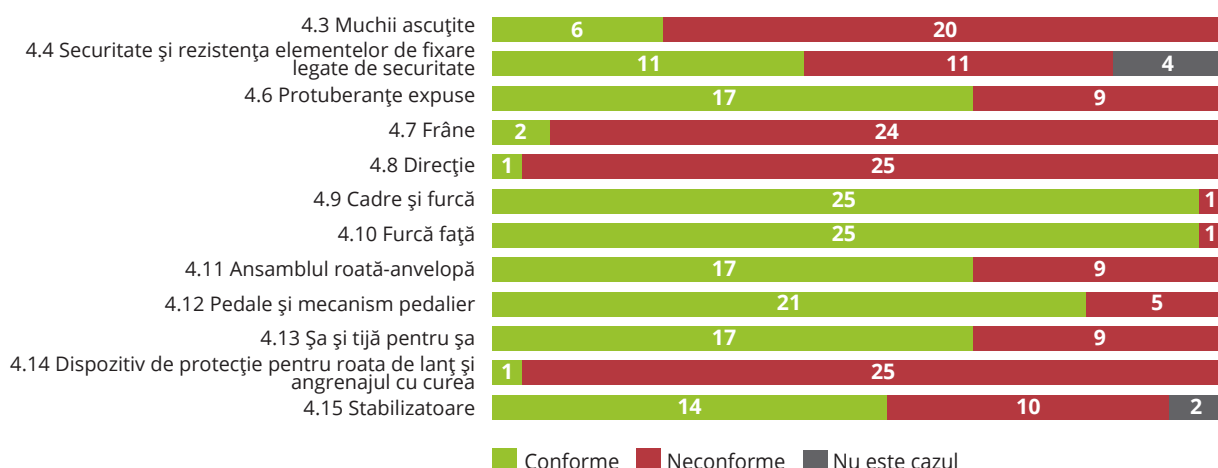
#### Biciclete pentru copii

Pentru standardul EN ISO 8098:2023, clauzele cu cel mai mare procent de neconformităţi au fost cele referitoare la roata lanţului şi dispozitivul de protecţie a lanţului (96 %), direcţie (96 %) şi frâne (92 %).

Furca frontală şi cadrele şi furca, piesele produsului care ţin ansamblul, au înregistrat cea mai mică rată de neconformitate (4 %).

Rezultatele verificărilor privind avertizările, marcasele şi instrucţiunile arată că nicio mostră nu a respectat cerinţele privind marcasele (100 %), iar 16 din 25 de mostre (64 %) nu au respectat clauza privind instrucţiunile.

**Figura 2. Rezultatele testelor privind bicicletele pentru copii per clauză**

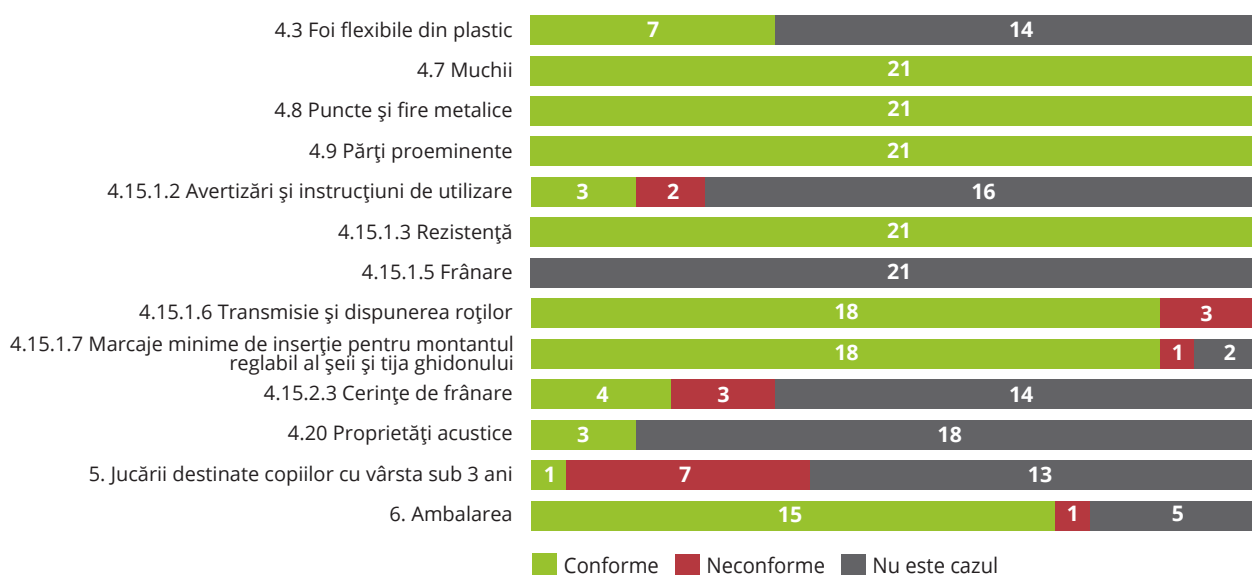


## Biciclete de jucărie

Șapte mostre de biciclete de jucărie au îndeplinit cerințele mecanice ale planului de testare. Dintre aceste șapte, două mostre<sup>4</sup> nu au trecut unele dintre testele care fac parte din TSD – capitolul II, art. 4, și marcajul CE. Niciuna dintre mostre nu a trecut verificările privind avertizările, marcajele și instrucțiunile, cu excepția unui singur produs, care nu a trecut testul TSD.

Pentru standardul EN 71-1: 2014+A1:2018, cu excepția clauzelor referitoare la avertizările și instrucțiunile de utilizare a bicicletelor de jucărie (neconformitate 100 %), clauzele cu cele mai multe eșecuri au fost clauzele 5 privind desfacerea de piese mici de pe bicicletele de jucărie destinate copiilor sub 3 ani, 4.15.2.3 privind cerințele de frânare și 4.15.1.6. protecția inadecvată a lanțului/curelei de transmisie a bicicletelor de jucărie (transmisie și dispunere a roților).

**Figura 3. Rezultatele testelor la bicicletele de jucărie per clauză**



## Concluzii privind rezultatele testelor

Este foarte îngrijorător faptul că majoritatea bicicletelor pentru copii și a bicicletelor de jucărie nu îndeplineau cel puțin un aspect al standardelor de siguranță mecanică necesare. Acest lucru este cu atât mai alarmant cu cât aceste produse de consum sunt utilizate de copii și tineri pentru a se propulsa, adesea cu viteză, în locuri cu risc ridicat, cum ar fi drumurile, piste pentru biciclete și alte zone publice. Concret:

- ▶ În cazul bicicletelor pentru copii, două dintre cele mai frecvente cerințe de siguranță mecanică neîndeplinite se referă la clauzele 4.8 Direcție (96 %) și 4.7 Frâne (92 %). Astfel de neconformități în timpul utilizării pot duce la riscuri catastrofale pentru

utilizatorul vulnerabil, cel mai probabil din cauza utilizării unor componente necorespunzătoare sau de calitate scăzută.

- ▶ În ceea ce privește bicicletele de jucărie, două dintre cele mai frecvente cerințe de siguranță mecanică neîndeplinite se referă la clauzele 5 privind desfacerea de piese mici de pe bicicletele de jucărie destinate copiilor sub 3 ani (88 %) și la 4.15.2.3 Cerințe privind frânarea (43 %). Deși vitezele atinse de aceste jucării sunt mai mici decât cele ale bicicletelor pentru copii, acestea sunt neconformități care nu ar trebui să existe la astfel de jucării și care ar pune în pericol utilizatorul copil mic, de exemplu, atunci când se deplasează pe bicicletă coborând panta.

## Avertizări, marcaje și instrucțiuni

Verificările efectuate de către MSA-uri cu privire la avertizările, marcajele și instrucțiunile în limba lor națională (limbile lor naționale) au arătat că 39 din

47 de mostre nu îndeplineau cerințele. Principalul motiv de neconformitate în cazul bicicletelor pentru copii a fost lipsa instrucțiunilor (13 mostre). La bicicletele de

<sup>4</sup> ASP6\_31 și ASP6\_42

jucărie, patru mostre nu aveau etichete de avertizare și instrucțiuni în limba oficială a statului membru.

Alte trei mostre conțineau avertismente aflate în conflict cu utilizarea prevăzută în funcție de funcția, dimensiunile și caracteristicile acestora. În cele din urmă, trei mostre

nu conțineau informațiile necesare privind tipul, lotul sau numărul de serie.

Aceste elemente reprezintă o sursă esențială de informații pentru părinți/îngrijitori cu privire la produs și la utilizarea acestuia în siguranță.

## Evaluarea riscurilor și măsuri corective

### Rezultatele evaluării riscurilor

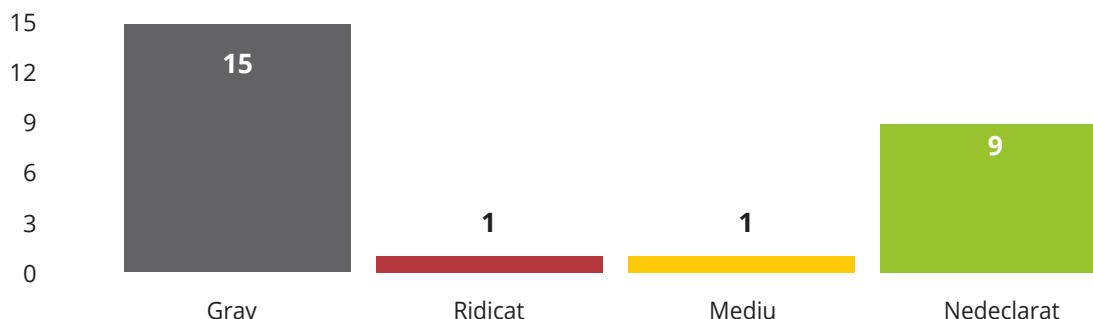
În conformitate cu RSGP<sup>5</sup>, produsele sigure sunt cele care nu prezintă niciun risc în condiții de utilizare normale sau previzibile în mod rezonabil. Când MSA-urile evaluează dacă un produs prezintă un risc, trebuie respectat articolul 26 privind notificarea produselor periculoase prin intermediul sistemului de alertă rapidă Safety Gate<sup>6</sup>.

Niciuna dintre cele 47 de mostre nu a îndeplinit toate cerințele. Acest lucru s-a datorat neconformităților constatate la testele mecanice și privind avertizările, marcasele și instrucțiunile.

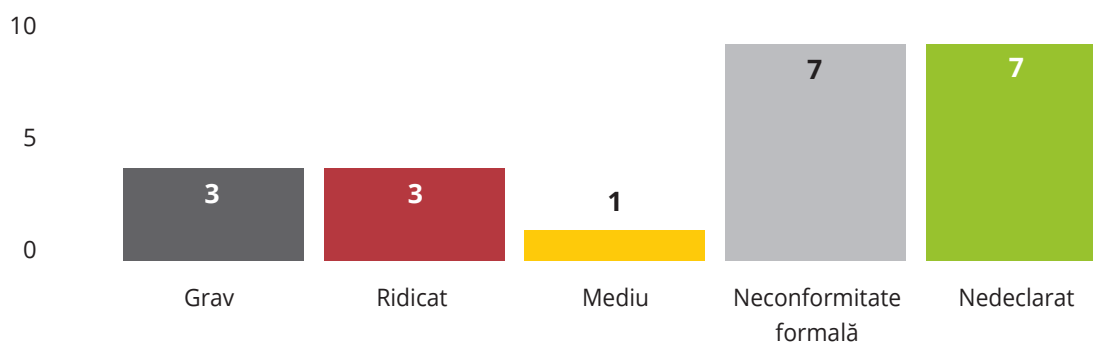
- ▶ 17 biciclete pentru copii au fost evaluate ca prezentând un risc grav (15), ridicat (1) sau mediu (1).
- ▶ La bicicletele de jucărie, șapte mostre au fost evaluate ca prezentând un risc grav (3), ridicat (3) sau mediu (1).

Figura 4 și Figura 5 prezintă nivelurile de risc (pe baza evaluării efectuate de către MSA-uri) ale mostrelor neconforme.

**Figura 4. Nivelurile de risc ale bicicletelor pentru copii**



**Figura 5. Nivelurile de risc ale bicicletelor de jucărie**



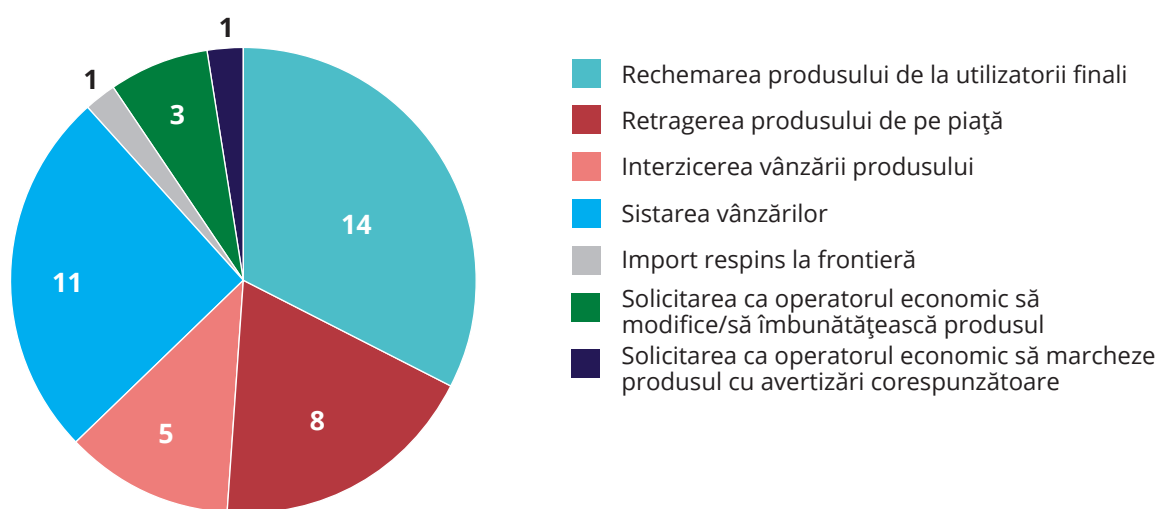
<sup>5</sup> Regulamentul (UE) 2023/988 al Parlamentului European și al Consiliului din 10 mai 2023 privind siguranța generală a produselor – articolul 3.

<sup>6</sup> Regulamentul (UE) 2019/1020/CE al Parlamentului European și al Consiliului din 20 iunie 2019 privind supravegherea pieței și conformitatea produselor.

## Măsuri corective

Pe baza rezultatelor testelor și a evaluărilor riscurilor, MSA-urile au stabilit măsurile corective pentru produsele care nu sunt conforme cu legislația UE și/sau cu standardele aplicabile, pentru a împiedica intrarea produselor periculoase pe piața unică europeană. Figura 6 ilustrează măsurile corective luate în privința produselor care nu au îndeplinit cerințele de testare.

**Figura 6. Măsuri luate în privința produselor neconforme (N=47)**



În plus, când se identifică un risc grav, MSA-urile au obligația legală să transmită o notificare în Sistemul de alertă rapidă Safety Gate, conform articolului 26 din RSGP<sup>7</sup>. Pe baza RSGP și a Regulamentului (UE) 2019/1020<sup>8</sup>, se recomandă, de asemenea, transmiterea de notificări privind măsurile luate în cazul produselor evaluate ca prezentând un risc mai puțin decât grav.

Ca urmare a acțiunilor declanșate de această campanie de testare, s-au emis notificări Safety Gate pentru două produse.

<sup>7</sup> Regulamentul (UE) 2023/988 al Parlamentului European și al Consiliului din 10 mai 2023 privind siguranța generală a produselor.

<sup>8</sup> Regulamentul (UE) 2019/1020/CE al Parlamentului European și al Consiliului din 20 iunie 2019 privind supravegherea pieței și conformitatea produselor.

## Concluzii și recomandări

### Concluzii

Activitatea a indicat o rată de neconformitate semnificativă pentru ambele tipuri de produse. În special la **bicicletele pentru copii** s-au înregistrat 26 de probe (100 %) care nu îndeplineau cel puțin una dintre cerințele prevăzute în planul de testare. În plus, aceste rezultate rămân valabile chiar și dacă nu luăm în considerare verificările privind avertizările, marcajele și instrucțiunile. La bicicletele pentru copii, principalele probleme identificate au fost legate de roțile de lanț și dispozitivele de protecție a lanțului (96 %), direcție (96 %) și frâne (92 %). La **bicicletele de jucărie** s-au înregistrat 14 mostre (67 %) care nu au îndeplinit cel puțin una dintre cerințe. Dacă luăm în considerare cerințele privind avertizările, marcajele și instrucțiunile,<sup>9</sup> toate mostrele (100 %) au avut cel puțin o cerință relevantă pe care nu au îndeplinit-o. La bicicletele de jucărie, principalele

probleme identificate au fost legate de riscurile pe care le prezintă pentru copiii sub 3 ani piesele mici (7 din 8 mostre, 88 %) și de cerințele de frânare (3 din 7 mostre, 43 %).

În plus, controalele efectuate de MSA-uri cu privire la avertismente, marcaje și instrucțiuni în limba (limbile) lor națională (naționale) au arătat că 39 din 47 de mostre nu îndeplineau cerințele. Aceasta este o parte importantă a profilului de risc al oricărui produs, deoarece oferă informații esențiale privind utilizarea corectă a unui produs.

MSA au emis două notificări Safety Gate și au impus operatorilor economici să retragă produsele de pe piață și să avertizeze consumatorii cu privire la riscurile asociate.

### Recomandări pentru părțile interesate

Următoarele recomandări se bazează pe rezultatul procesului de testare și pe discuțiile dintre MSA-uri pe parcursul proiectului.

#### Pentru consumatori:

- ▶ Pentru a asigura siguranța copilului dvs. când merge pe bicicletă, asigurați-vă că acesta poartă echipament individual de protecție, cum ar fi cască și cotiere și genunchiere.
- ▶ Atenție la distincția dintre bicicletele pentru copii și bicicletele de jucărie. Bicicletele pentru copii au o înălțime maximă a șeii de peste 435 mm și sunt clasificate ca echipamente sportive. Bicicletele de jucărie au o înălțime maximă a șeii de 435 mm sau mai mică și nu sunt adecvate pentru utilizarea pe drumurile publice. Pentru

a determina înălțimea maximă a șeii bicicletei copilului dvs., consultați instrucțiunile sau ambalajul produsului sau măsurați-o dvs. Consultați instrucțiunile de mai jos pentru orientare:



- ▶ Asigurați-vă că mărimea bicicletei este potrivită pentru vârsta și înălțimea copilului dvs.
- ▶ Un singur copil trebuie să stea pe o bicicletă – chiar dacă șaua este suficient de lungă pentru doi.
- ▶ Înainte de a cumpăra sau de a utiliza o bicicletă, verificați dacă există pericole obișnuite, cum ar fi muchii ascuțite, risc de prindere a hainelor în lanț și de imobilizare a degetelor.
- ▶ Verificați periodic starea bicicletei pentru a vă asigura că componentele acesteia funcționează corect (de exemplu, fără fisuri în șasiu, frâne funcționale, prindere fixă pe ghidon, roți ajutătoare adecvate etc.).
- ▶ Mai multe neconformități la testarea produselor găsite la bicicletele pentru copii și la bicicletele de jucărie au inclus prezența unor muchii ascuțite și a unor etichete sau manuale incomplete.
- ▶ Urmăriți cu atenție instrucțiunile de asamblare din manualul de utilizare dacă trebuie să asamblați dvs. bicicleta.

<sup>9</sup> Clauza 4.15.2 Biciclete de jucărie include atât 4.15.2.2 Avertismente și instrucțiuni de utilizare, cât și 4.15.2.3 Cerințe de frânare.

- ▶ Verificați pe [Safety Gate](#) dacă produsul pe care îl cumpărați a fost identificat ca fiind periculos.
- ▶ Raportați eventualele probleme de siguranță sau accidente legate de produsul dvs. autorității de protecție a consumatorilor din țara dvs. pe [portalul pentru siguranța consumatorilor](#).

### Pentru operatorii economici:

- ▶ Dacă sunteți producător sau importator sau dacă numele companiei dvs. apare pe bicicletă, purtați responsabilitatea pentru siguranța acesteia. Asigurați-vă că toate instrucțiunile, avertizările și etichetele sunt prezente și vizibile în limba oficială a țării (limbile oficiale ale țării).
- ▶ În calitate de producător sau importator, aveți obligația legală de a menționa datele dvs. de contact pe bicicletă. Distribuitorii trebuie să verifice dacă aceste date sunt furnizate înainte de distribuirea produsului. Prezența datelor de contact pe produs nu este doar o obligație, ci contribuie și la creșterea încrederii consumatorilor în produs.
- ▶ Rețineți că în curând va apărea o nouă versiune a standardului de siguranță pentru bicicletele pentru copii.
- ▶ Există dovezi că unele biciclete de jucărie au autocolante mici, plastificate, care pot fi găsite neconforme la testarea ca piese mici și a căror utilizare este nerecomandată.
- ▶ Asigurați-vă că toate specificațiile privind cuplul pentru componentele unei biciclete sunt indicate în mod clar în instrucțiunile produsului.
- ▶ Dacă produsul dvs. este o bicicletă de jucărie, asigurați-vă că eticheta indică în mod clar că nu este destinată utilizării pe drumurile publice.
- ▶ Rețineți că, dacă aplicați o marcă proprie pe o bicicletă/o jucărie, vă asumați aceleași responsabilități ca și producătorul.

### Pentru organizațiile de standardizare:

- ▶ Pentru a asigura utilizarea corectă a bicicletelor de jucărie, ar fi util să se adauge un simbol care să indice că acest produs nu trebuie utilizat pe drumurile publice.
- ▶ Asigurați-vă că fontul utilizat pentru marcaje și avertismente are o înălțime de cel puțin 12 mm.



## Partea II

## Ce este CASP?

Proiectul Activități coordonate privind siguranța produselor (CASP) permite o cooperare strânsă între autoritățile de supraveghere a pieței din țările Uniunii

Europene/Acordului European de Liber Schimb pentru a asigura siguranța produselor pe piața unică.

## CASP 2024 include șapte activități de testare specifice produsului și două activități orizontale

**Participanții la activitățile specifice produselor** testează produsele selectate în comun și eșantionate pe piețele lor naționale respective. Produsele sunt testate în laboratoare acreditate din UE/AELS în conformitate cu criteriile de testare stabilite de comun acord.

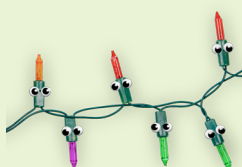
CASP 2024 include și o activitate de retestare. Pe baza aceluiași plan de testare ca în campania de testare anterioară a categoriei de produse date, inițiativa de retestare implică repetarea activităților de supraveghere a pieței la scară largă pentru categoriile de produse respective pentru a verifica nivelul de conformitate după o anumită perioadă de timp.



**ASP 1**  
Suzete pentru bebeluși



**ASP 2**  
Scaune înalte



**ASP 3**  
Ghirlande luminoase



**ASP 4**  
Mini radiatoare electrice



**ASP 5**  
Țigări electronice de unică folosință

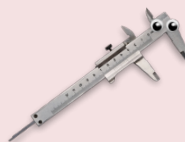


**ASP 6**  
Biciclete pentru copii



**ASP 7**  
Jucării slime (retestare)

**Activitățile orizontale** oferă un forum de schimb de cunoștințe pentru autoritățile de supraveghere a pieței. Sub îndrumarea experților tehnici din domeniile relevante, participanții elaborează abordări, proceduri și instrumente practice comune pentru supravegherea pieței.

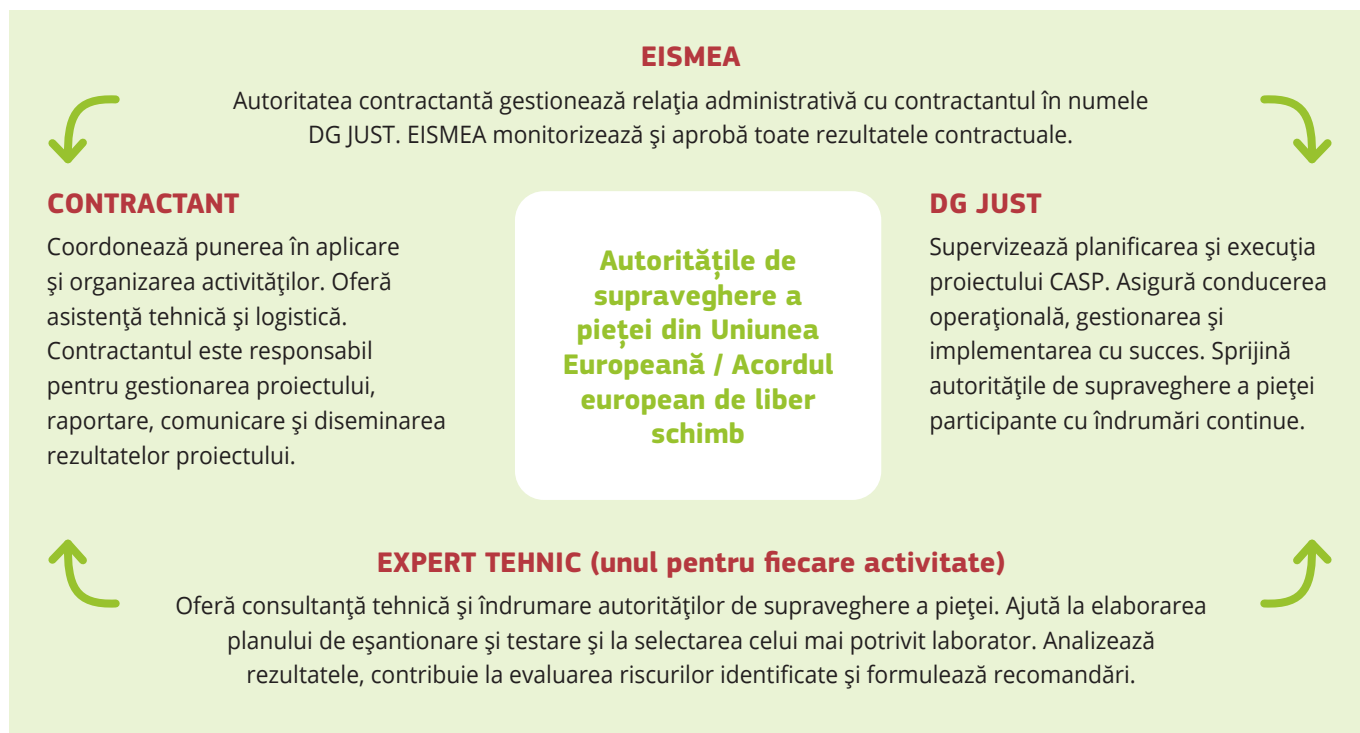


**AO 1**  
Standardizarea – utilizarea standardelor prin analogie

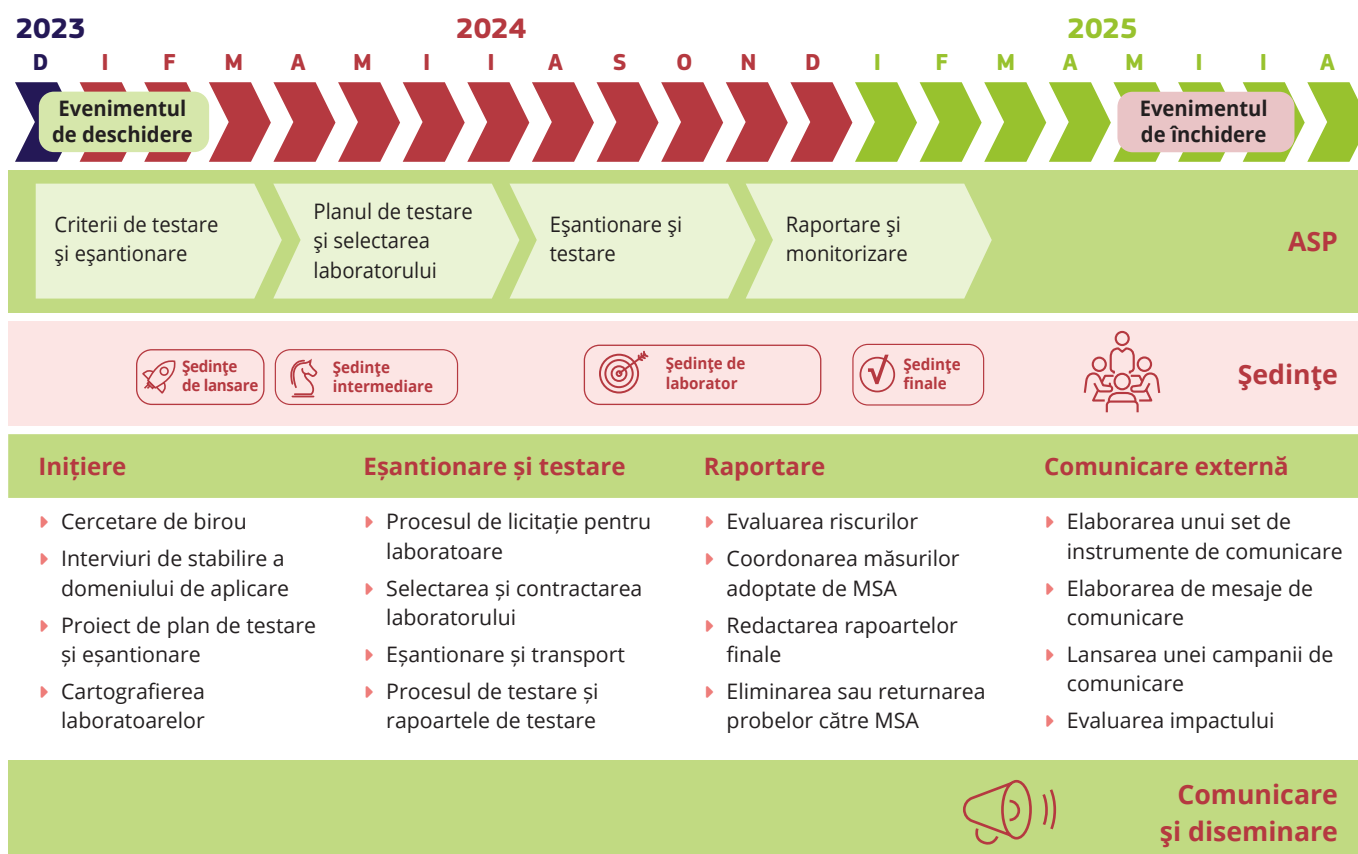


**AO 2**  
Kit de pornire pentru începători

## Roluri și responsabilități



## Plan de lucru pentru activitățile specifice produsului



## Procese și instrumente pentru activități specifice produsului

### 0 Procesul pre-CASP

DG JUST realizează un exercițiu de stabilire a priorităților împreună cu autoritățile de supraveghere a pieței, pentru a selecta categoriile de produse pentru fiecare proiect CASP. Acest proces de selecție cuprinde atât categorii de produse noi, cât și categorii testate anterior în cadrul unui proiect CASP.

### 1 Validarea planurilor de testare și eșantionare

Experții tehnici elaborează planurile de testare pe baza priorităților stabilite de autoritățile de supraveghere a pieței și a principalelor pericole identificate pentru produse. Proiectele sunt prezentate în cadrul reuniunilor de lansare, apoi ajustate și validate de către participanți.

### 2 Selectarea laboratorului

Echipa contractantului cartografiază laboratoarele de testare și le contactează pentru a colecta oferte preliminare de onorarii și alte informații relevante. Procesul de licitație este lansat după ședințele de lansare, iar ofertele sunt comparate și evaluate. În timpul ședințelor intermediare, autoritățile de supraveghere a pieței selectează un laborator pentru fiecare activitate.

### 3 Colectarea și transportarea probelor

Autoritățile de supraveghere a pieței colectează probe de pe piețele lor naționale, efectuează controale preliminare și le trimit laboratorului de testare selectat.

### 4 Testarea și prezentarea rapoartelor de testare

Laboratorul testează probele în conformitate cu planul de testare convenit. Autoritățile de supraveghere a pieței verifică și validează rapoartele de testare.

### 5 Evaluarea riscurilor

Expertul tehnic și autoritățile de supraveghere a pieței efectuează evaluări ale riscurilor pe toate eșantioanele care nu îndeplinesc cerințele de testare.

### 6 Măsurile adoptate de autoritățile de supraveghere a pieței

Autoritățile de supraveghere a pieței iau măsuri corective pentru produsele care nu îndeplinesc cerințele și emit notificări în portalul Safety Gate.

### 7 Comunicări externe

Campania de comunicare externă va fi lansată atunci când toate rezultatele testelor vor fi validate. Aceasta este implementată prin intermediul mass-media și al activităților de implicare a persoanelor influente, susținute prin activități de diseminare a părților interesate.

## Comunicare externă

### Instrumente de comunicare

- ▶ **Rapoarte finale** pentru fiecare activitate și pentru proiectul CASP 2024;
- ▶ **Fișe informative;**
- ▶ **Jocul #ProductGo și activele aferente;**
- ▶ **Dosar de presă și active de social media.**

### Canale

Materialul de comunicare este diseminat prin intermediul:

- ▶ [ec.europa.eu](https://ec.europa.eu) prezență web ([Safety Gate](#), site-ul [CASP](#), secțiunea noutăți [EISMEA](#));
- ▶ Conturilor de social media ale DG JUST și EISMEA;
- ▶ Canalelor de comunicare ale autorităților de supraveghere a pieței;
- ▶ Partenerilor influenți selectați;
- ▶ Parteneriatelor media selectate.

**COMISIA EUROPEANĂ**

Direcția Generală Justiție și Consumatori

Direcția Consumatori

Unitatea B4 Siguranța produselor și sistemul de  
alertă rapidăE-mail: [JUST-B4@ec.europa.eu](mailto:JUST-B4@ec.europa.eu)

Comisia Europeană nu își asumă răspunderea pentru nicio consecință care ar putea rezulta din reutilizarea acestei publicații.

© Uniunea Europeană, 2025.

Politica de reutilizare a documentelor Comisiei Europene este pusă în aplicare pe baza Deciziei 2011/833/UE a Comisiei din 12 decembrie 2011 privind reutilizarea documentelor Comisiei (JO L 330, 14.12.2011, p. 39).

În absența unor precizări contrare, reutilizarea acestui document este autorizată în temeiul unei licențe Creative Commons Attribution 4.0 International

(CC-BY 4.0) (<https://creativecommons.org/licenses/by/4.0/>). Acest lucru înseamnă că reutilizarea este permisă cu condiția menționării corespunzătoare a sursei și a indicării eventualelor modificări.

Pentru orice utilizare sau reproducere a elementelor asupra cărora Uniunea Europeană nu deține dreptul de proprietate poate fi necesară obținerea permisiunii direct de la respectivii deținători ai drepturilor.

Informații despre Uniunea Europeană în toate limbile oficiale ale UE sunt disponibile pe site-ul Europa la adresa:

[https://europa.eu/european-union/index\\_ro](https://europa.eu/european-union/index_ro)**Oficiul pentru Publicații  
al Uniunii Europene**

Luxemburg: Oficiul pentru Publicații al Uniunii Europene, 2025

ISBN 978-92-68-26565-9

doi:10.2838/9358771