



CASP 2024

Scaune înalte

Raport final al activității

CUPRINS

Listă de abrevieri	III
Rezumat	III

PARTEA I

Prezentare generală a activității	2
MSA-uri participante	2
Produsele vizate	2
Criterii de testare	3
Eșantionarea și testarea	4
Distribuirea eșantionării	4
Procesul de testare	4
Rezultatele testelor	5
Prezentare generală a rezultatelor testelor și a principalelor constatări	5
Rezultate per clauză	5
Rezultate per canal de eșantionare	6
Concluzii privind rezultatele testelor.....	6
Evaluarea riscurilor și măsuri corective	7
Rezultatele evaluării riscurilor.....	7
Măsuri corective	7
Concluzii și recomandări.....	8
Concluzii	8
Recomandări pentru părțile interesate.....	8

PARTEA II

Ce este CASP?.....	11
Plan de lucru pentru activitățile specifice produselor.....	12
Procese și instrumente pentru activități specifice produsului.....	13

Listă de abrevieri

CASP	Activități coordonate privind siguranța produselor
DG JUST	Direcția Generală Justiție și Consumatori
CE	Comisia Europeană
AELS:	Acordul european de liber schimb (AELS)
RO	Standard european
UE	Uniunea Europeană
RSGP	Regulamentul 2023/988 privind siguranța generală a produselor
RI	Reuniune intermediară
MSA	Autoritatea de supraveghere a pieței
ASP	Activitate specifică produselor
TSD	Directiva 2009/48/CE privind siguranța jucăriilor

Rezumat

Obiective

Obiectivul general al proiectului Activități coordonate privind siguranța produselor (CASP) este de a proteja sănătatea și siguranța consumatorilor europeni, sprijinind autoritățile naționale din țările UE/AELS responsabile cu

supravegherea pieței (MSA) să își coordoneze mai bine activitățile. MSA-urile participă la eșantionarea, testarea și evaluarea comună a riscurilor anumitor produse în cadrul proiectului CASP.

Produsele vizate

Scaunele înalte sunt un element esențial pentru îngrijirea copiilor, care permite așezarea unui copil mic la o masă

medie într-un scaun ridicat și imobilizat, care are dimensiunea potrivită pentru copil.

Criteriile principale de testare și rezultatele

Fiecare dintre cele 60 de mostre a fost testată în conformitate cu standardul **EN 14988:2017+A1:2020**.

Dintre cele 60 de scaune înalte testate, 48 (80%) de mostre nu au îndeplinit cel puțin una dintre cerințele planului de testare. Dacă excludem rezultatele testării în funcție de

clauza 9 privind marcajele, 24 de mostre (40%) nu au îndeplinit cel puțin una dintre cerințele din planul de testare.

Examinarea etichetării – avertizări, marcaje și instrucțiuni – efectuată de MSA-uri a relevat că 38 din 60 de mostre nu îndeplineau cerințele.

Concluzii

Campania de testare a identificat faptul că principalele probleme s-au constatat la clauza 8.12: Stabilitate și la clauza 8.9: Riscul de cădere. Aceste neconformități prezintă riscuri semnificative pentru copiii mici, inclusiv posibile căderi de la înălțime sau imobilizarea capului/gâtului. Ca urmare a acestei activități de testare, MSA-urile au emis 6¹ notificări Safety Gate. Potrivit evaluării de

către MSA-uri a riscurilor, 13 mostre prezentau un risc grav, una, un risc ridicat, iar 11, un risc scăzut. Principalele măsuri luate în privința produselor neconforme sunt: 1 produs a fost rechemat de la utilizatorii finali, nouă au fost retrase de pe piață, iar în cazul a două produse a fost interzisă vânzarea.

Recomandări-cheie pentru părțile interesate

Pentru consumatori

- ▶ Înainte de a utiliza scaunul înalt pentru copii, asigurați-vă că acesta este stabil și că, dacă este cazul, copilul dvs. poate fi fixat în siguranță.
- ▶ Nu lăsați copilul să folosească un scaun defect, ci raportați defectele contactând vânzătorul și autoritățile de protecție a consumatorilor defectele.
- ▶ Atenție la piesele mici ușor detașabile sau la spațiile în care membrele copilului ar putea fi imobilizate sau rănite.
- ▶ Nu lăsați copilul să doarmă într-un scaun înalt.
- ▶ Atenție la riscul de înclinare atunci când copilul se împinge cu picioarele în masă.
- ▶ Folosiți întotdeauna sistemul de reținere.

Pentru operatorii economici

- ▶ Consultați standardul relevant pentru a vă asigura că spațiul dintre scaun și tavă este conform cu standardul.
- ▶ A fost publicată o nouă versiune a standardului. Familiarizați-vă cu noile limite privind anumite elemente.
- ▶ Dacă întâmpinați dificultăți la interpretarea standardului aplicabil, puteți contacta organismul național de standardizare pentru asistență. Avertizările și instrucțiunile trebuie să fie cuprinzătoare, durabile și ușor vizibile.
- ▶ Când vindeți produse online, asigurați-vă că toate informațiile necesare despre produs sunt disponibile în limba țării în care vindeți produsul.
- ▶ Acordați o atenție deosebită pentru a evita piesele mici detașabile care ar putea provoca sufocare.
- ▶ Verificați cu regularitate produsele pentru a vă asigura că acestea îndeplinesc cerințele esențiale de siguranță.

Recomandări pentru organismele de standardizare

- ▶ Unele produse sunt prezentate ca fiind pentru copii de până la șase ani, dar standardul acoperă doar produsele pentru copii de până la trei ani. Trebuie evidențiat clar faptul că produsul poate fi utilizat ca scaun înalt până la vârsta de trei ani și apoi doar ca scaun până la vârsta de șase ani.
- ▶ Ar fi recomandabil să vă asigurați că fotografiile de pe mostre corespund cu instrucțiunile de utilizare ale produsului.
- ▶ Asigurați-vă că dimensiunea literelor și vizibilitatea informațiilor sunt adecvate.
- ▶ În ceea ce privește clauza 8.12.2.6: Stabilitatea, este necesară clarificarea a ceea ce constituie o piesă orizontală a scaunului înalt.

¹ Până în 19.03.2025 (inclusiv).



Partea I

Prezentare generală a activității

MSA-uri participante

		Țara	MSA
1		Bulgaria	Comisia pentru protecția consumatorilor
2		Croația	Inspectoratul de Stat
3		Cipru	Serviciul de protecție a consumatorilor
4		Republica Cehă	Autoritatea cehă de inspecție a comerțului
5		Franța	Direcția Generală Concurență, Consum și Combaterea Fraudei
6		Germania	Centrul de Competențe pentru Supravegherea Pieței – Autoritatea de supraveghere a comerțului – Guvernul Bavariei Superioare
7		Islanda	Autoritatea pentru locuințe și construcții
8		Irlanda	Comisia pentru concurență și protecția consumatorilor
9		Lituania	Autoritatea de stat pentru protecția drepturilor consumatorilor ²
10		Malta	Autoritatea pentru concurență și protecția consumatorilor din Malta
11		Portugalia	Autoritatea economică și pentru siguranța alimentară

ASP 2 – Scaune înalte este o activitate coordonată cu MSA-ul canadian, Health Canada. Obiectivul general al acestei activități coordonate vizează diseminarea abordărilor de

testare și de evaluare a riscurilor, diseminarea rezultatelor finale și informarea reciprocă privind campaniile de comunicare respective.

Produsele vizate

Scaunele înalte pot fi utilizate pentru a hrăni copilul și pentru a oferi o componentă integrată de masă separată sau pur și simplu pentru a așeza copilul la o masă. Componentele-cheie includ scaunul în sine, un sistem de reținere prin intermediul unei bare transversale sau al unor

centuri/curele, un suport pentru picioare și porțiunea înălțată a scaunului pentru susținerea acestuia. Produsele finale vizate de activitate sunt prezentate în Tabelul 1.

² MSA-urile pot participa la proiectul CASP în modalitatea de testare exclusivă. Participanților care participă doar la testare li se permite să participe la testare, dar nu sunt implicați în discuții și în luarea deciziilor și nu iau parte la reuniunile de activitate.

Tabelul 1: Produsele vizate

Categoria de produse	Foto	Observații
Scaune înalte tradiționale		Concentrare pe produse accesibile, scaune înalte realizate dintr-o varietate de materiale și cu forme neobișnuite.
Scaune înalte cu element pliabil		
Scaune înalte cu funcție dublă ca jucării sau leagăne		Scaune înalte cu funcție dublă ca jucării sau leagăne, testate numai în conformitate cu EN 14988:2017+A1:2020. Dacă leagănul includea elemente de jucărie, jucăria a fost exclusă.
Scaune înalte cu masă care se poate separa		

Scaunele înalte pot prezenta riscuri grave ca urmare a unor probleme mecanice și chimice, aceste riscuri fiind amplificate de vulnerabilitatea utilizatorilor vizați. Scaunul înalt trebuie să prezinte siguranță pentru copil,

cu un sistem de reținere eficient. Deschiderile mici, secțiunea detașabilă și piesele mici prezintă riscuri de vătămare pentru copil.

Criterii de testare

Planul de testare pentru această activitate cuprinde teste mecanice și chimice în conformitate cu EN 14988:2017+A1:2020. Testele mecanice (clauzele 8.1-

8.12, clauza 9) au fost efectuate pe toate mostrele, iar testele chimice (clauza 6) au fost efectuate pe 22 de mostre de la patru MSA-uri³.

³ CY, FR, MT, PT

Eșantionarea și testarea

Distribuția eșantionării

Eșantionarea efectuată de către MSA-uri a avut la bază distribuția de eșantionare convenită la reuniunea intermediară (RI). MSA-urile au achiziționat 60 de mostre, atât

online, cât și din magazine fizice. S-au colectat în total 41 de scaune înalte pliabile și 19 nepliabile.

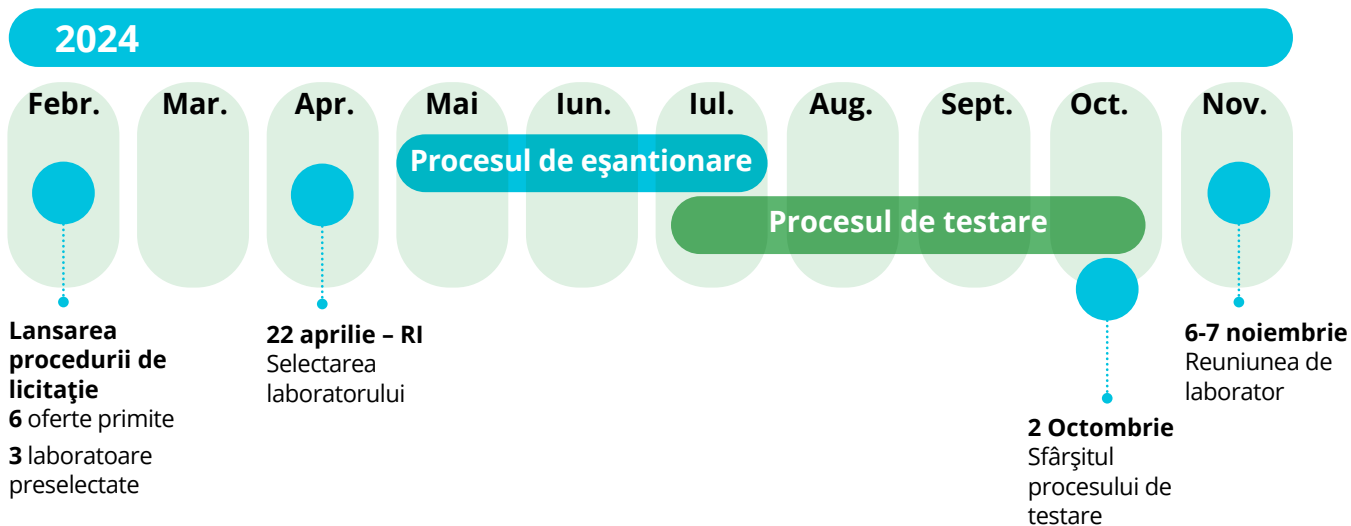
Procesul de testare

Laboratorul de testare pentru această activitate a fost selectat printr-o procedură de licitație. Caietul de sarcini a fost trimis la 18 laboratoare din UE/AELS identificate ca parte a strategiei echipei de proiect privind implicarea. Fiecare laborator a fost invitat să prezinte o ofertă, inclusiv detalierea prețului, dovada certificării, experiența relevantă a experților și modele de rapoarte de testare. Șase laboratoare au depus oferte înainte de termenul-limită. Ținându-se cont de cât de complete și de competitive au fost ofertele, au fost preselecate trei laboratoare, care au fost invitate la un interviu.

În cadrul RI, MSA-urilor li s-au prezentat analize comparative privind calitatea tehnică și aspectele financiare ale ofertelor preselectate. MSA-urile au selectat laboratorul care a primit cel mai mare punctaj final pe baza calității și a prețului ofertei sale.

În urma selecției laboratorului, MSA-urile au avut la dispoziție două luni pentru a colecta mostrele și a le trimite la laborator.

Figura 1: Figura – Calendarul procesului de eșantionare și de testare



Rezultatele testelor

Prezentare generală a rezultatelor testelor și a principalelor constatări

Dacă excludem rezultatele testării în funcție de clauza 9 privind marcajele, 24 (40%) din cele 60 mostre testate nu

au îndeplinit toate cerințele descrise în planul de testare.

Figura 2: Rezultatele generale ale testelor (excluzând rezultatele la clauza 9) (N=60)

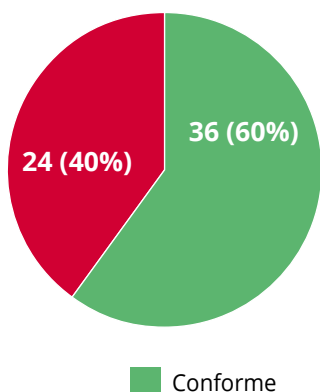
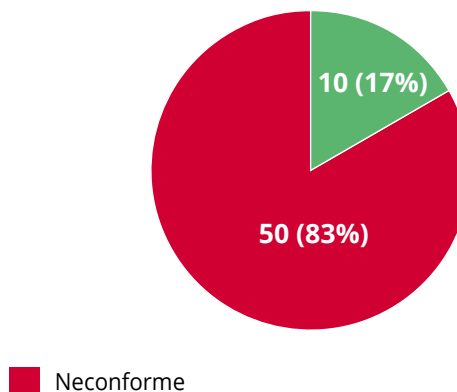


Figura 3: Rezultatele generale ale testelor (inclusiv avertizările, marcajele și instrucțiunile) (N=60)



MSA-urile au efectuat verificări privind avertizările, marcajele și instrucțiunile în limba lor națională (limbile lor naționale). În total, 38 (63%) din 60 de mostre nu au îndeplinit cerințele. Cele mai frecvente probleme de neconformitate au fost:

- ▶ la punctul de vânzare nu sunt disponibile informații de achiziționare care să conțină informațiile enumerate la clauza 9.4;
- ▶ marcaje prin simboluri grafice lipsă sau incorecte (clauza 9.2.1);
- ▶ lipsa avertizării „Important, citiți cu atenție și păstrați pentru consultare ulterioare” cu litere de cel puțin 5 mm înălțime în antetul instrucțiunilor (clauza 9.3).

Dacă luăm în considerare atât testele efectuate de laborator, cât și verificările efectuate de MSA-uri privind avertizările, marcajele și instrucțiunile, 50 (83%) dintre mostre nu au îndeplinit cel puțin una dintre cerințe.

Toate cele 22 de mostre care au inclus testarea chimică în planul lor de testare au îndeplinit cerințele EN 14988:1:2017 + A1:2020 clauza 6: Migrarea anumitor elemente. Cu toate acestea, în iulie 2024, un amendament nou (EN 14988:1:2017 + A1:2020 + A2:2024) a introdus modificări la clauza 6.

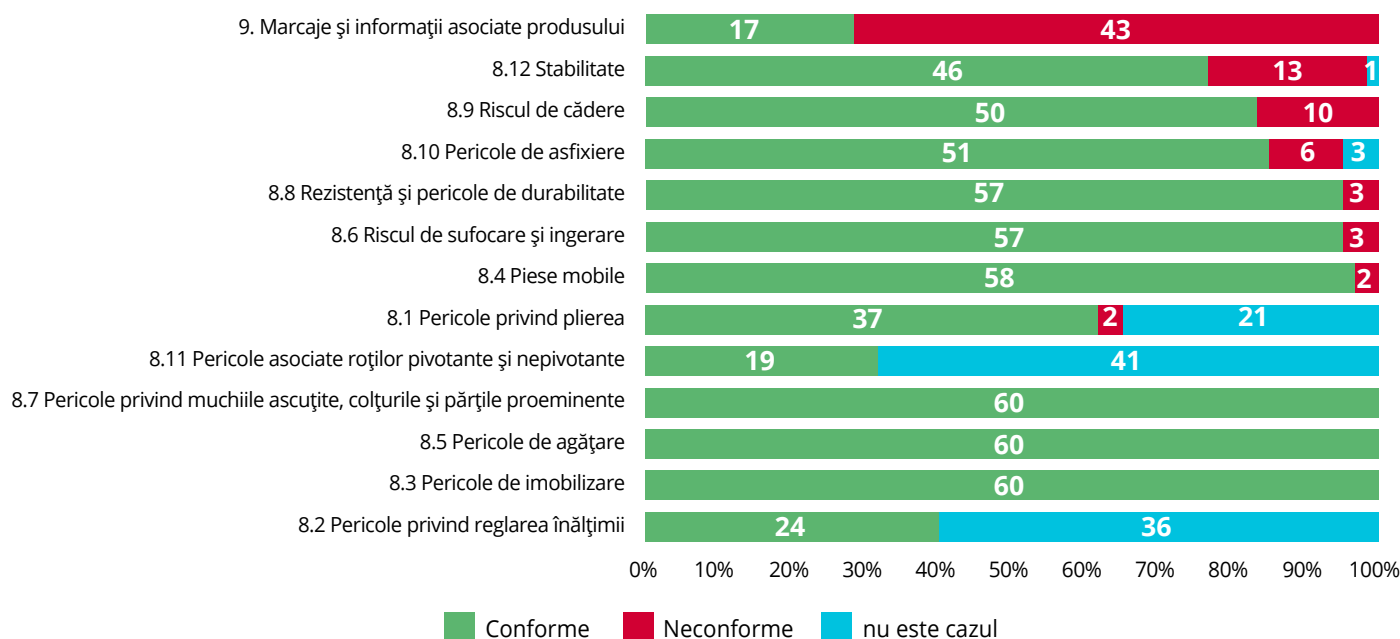
Rezultate per clauză

Examinând rezultatele EN 14988:1:2017 + A1:2020, printre clauzele cu o rată de neconformitate deosebit de ridicată se numără clauza 9: Marcaje; clauza 8.12: Stabilitate; și clauza 8.9: Riscul de cădere. Figura 4 oferă o imagine mai detaliată a rezultatelor testelor per clauză.

Concentrându-ne pe tipurile specifice de scaune înalte, au fost testate 41 de scaune înalte pliabile și 19 scaune înalte nepliabile. Excluzând rezultatele testării în funcție de clauza 9, 41% dintre scaunele înalte pliabile și 37%

dintre scaunele înalte nepliabile nu au îndeplinit cel puțin una dintre cerințele de testare. Dacă includem rezultatele testării în funcție de clauza 9, ratele de neconformitate sunt mai mari, și anume 78% dintre scaunele pliabile și 79% dintre scaunele nepliabile nu au îndeplinit cel puțin una dintre cerințele de testare. Nu par să existe diferențe semnificative între cele două categorii.

Figura 4: Rezultatele testelor per clauză

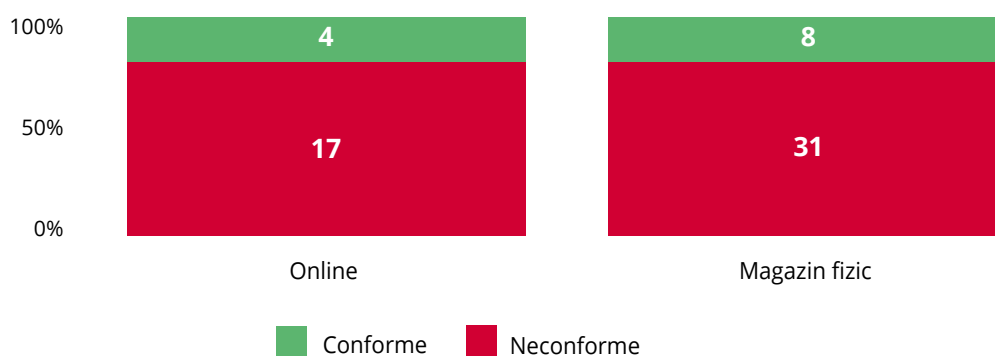


Rezultate per canal de eșantionare

S-au colectat în total 39 de mostre din magazine fizice și 21 din magazine online. Rezultatele testelor au arătat că 81% dintre produsele achiziționate online nu au

îndeplinit cerințele din planul de testare. În mod similar, 79,5% dintre mostrele achiziționate din magazine fizice nu au îndeplinit nici ele cerințele.

Figura 5: Rezultatele testelor per canal de eșantionare (N=60)



Concluzii privind rezultatele testelor

Această activitate s-a axat pe scaunele înalte cu preț mediu, inclusiv pe cele cu rol dublu, cum ar fi cele care funcționează și ca leagăne. Toate cele 22 de mostre testate din punctul de vedere al migrării chimice au îndeplinit cerințele stabilite în standardele consacrate. Cu toate acestea, amendamentul la EN 14988:2017+A2:2024 a actualizat limitele de testare chimică pentru anumite elemente, aliniindu-le la standardele mai stricte din EN 71-3:2019+A1:2021. Această modificare impune limite mai stricte pentru substanțe precum cromul VI, aluminiul și

plumbul. În consecință, trei mostre care au trecut testele nu ar îndeplini acum noile cerințe.

Rata de neconformitate de 40% (cu excepția clauzei 9: Cerințe de marcare) este îngrijorătoare. În special, a existat o rată de neconformitate de 22% pentru clauza 8.1.2 privind cerințele de stabilitate și o rată de neconformitate de 16% pentru clauza 8.9 privind riscul de cădere din cauza sistemelor de reținere neconforme sau a protecției laterale inadecvate. Aceste neconformități prezintă

riscuri semnificative pentru copiii mici, inclusiv riscul de cădere de la înălțime sau imobilizare a capului/gâtului, deoarece copiii se mișcă adesea și pot încerca să iasă de scaunele înalte.

Avertizări, marcaje și instrucțiuni

Verificările efectuate de către MSA-uri cu privire la avertizările, marcajele și instrucțiunile în limba lor națională (limbile lor naționale) au arătat că 38 de mostre (63%) nu îndeplineau cerințele. Aceste elemente reprezintă o sursă esențială de informații pentru părinți/îngrijitori

Analiza rezultatelor pare să indice că producătorii nu au efectuat o evaluare a conformității unora dintre produse înainte de a le introduce pe piață.

cu privire la produs și la utilizarea acestuia în siguranță. Marcajele corecte prin simboluri grafice sunt esențiale pentru ca consumatorii să înțeleagă toate riscurile posibile asociate cu utilizarea scaunelor înalte.

Evaluarea riscurilor și măsuri corective

Rezultatele evaluării riscurilor

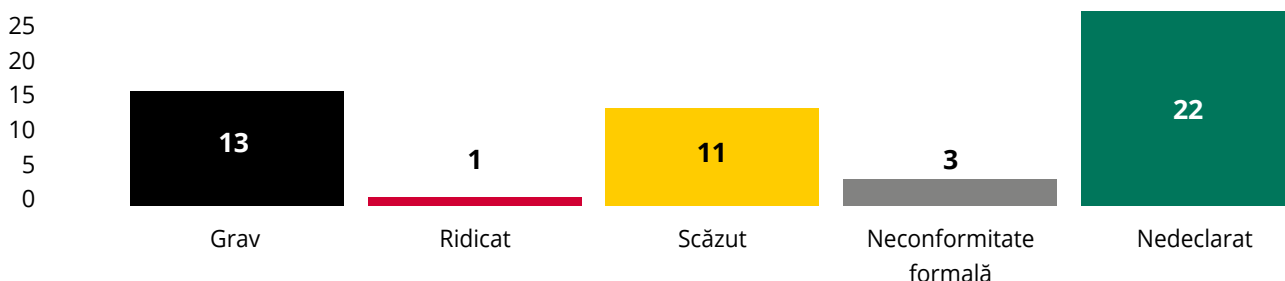
Atunci când se evaluează dacă un produs prezintă un risc, trebuie respectat articolul 26 privind notificarea produselor periculoase prin intermediul sistemului de alertă rapidă Safety Gate⁴.

În total, 50 (83%) dintre mostre nu au îndeplinit cerințele. Acest lucru s-a datorat eșecurilor fie la testele mecanice,

fie la controalele privind avertizările, marcajele și instrucțiunile, fie la ambele⁵. 14 mostre au fost evaluate ca prezentând un risc grav (13) sau ridicat (1). 11 mostre au fost evaluate ca prezentând un risc scăzut.

Figura 6 prezintă nivelul de risc al mostrelor neconforme.

Figura 6: Nivelurile de risc ale mostrelor



Măsuri corective

Pe baza rezultatelor testelor și a evaluărilor de risc efectuate, MSA-urile stabilesc măsurile corective privind produsele neconforme cu legislația UE și/sau cu standardele aplicabile. Figura 7 ilustrează măsurile corective luate în cazul produselor care nu au îndeplinit cerințele de testare.

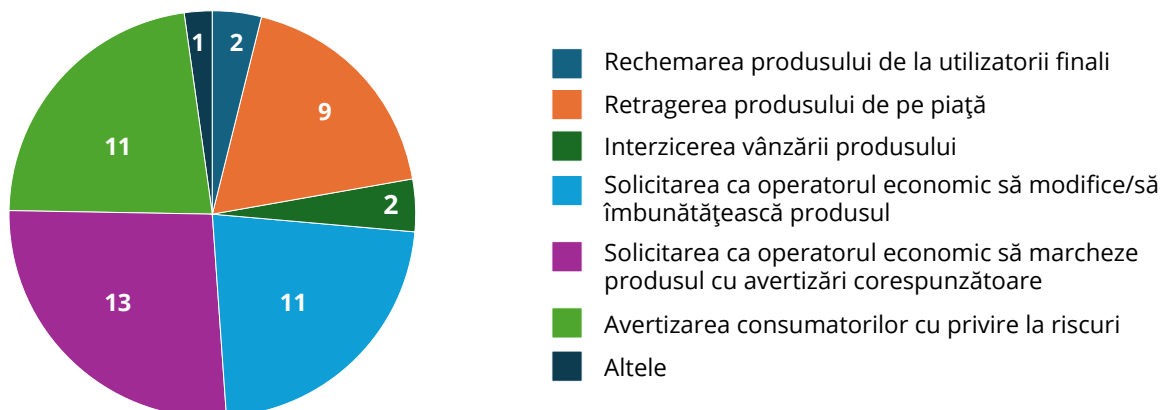
În plus, când se identifică un risc grav, MSA-urile au obligația legală să transmită o notificare în Sistemul de alertă rapidă Safety Gate, conform articolului 26 din RSGP. Pe baza RSGP și a Regulamentului (UE) 2019/1020, se recomandă, de asemenea, transmiterea de notificări privind măsurile luate în cazul produselor evaluate ca prezentând un risc mai puțin decât grav.

Ca urmare a acțiunilor declanșate de această campanie de testare, s-au emis notificări Safety Gate pentru șase produse.

⁴ [Regulamentul \(UE\) 2019/1020/CE al Parlamentului European și al Consiliului din 20 iunie 2019 privind supravegherea pieței și conformitatea produselor.](#)

⁵ Produsele care au îndeplinit cerința de testare, dar nu și cerințele privind avertizările, marcajele și instrucțiunile sunt raportate sub eticheta „Neconformitate formală”.

Figura 7: Măsurile luate în privința produselor neconforme (N=49)



Concluzii și recomandări

Concluzii

Activitatea a relevat o rată mare de neconformitate: 24 (40%) dintre cele 60 de scaune înalte incluse în eșantion nu au îndeplinit cel puțin una dintre cerințele stabilite în planul de testare, dacă excludem rezultatele testării în funcție de clauza 9: Marcaje. Campania a identificat că principalele probleme erau legate de stabilitate și de riscul de cădere.

MSA-urile au verificat avertizările, marcajele și instrucțiunile în limba lor națională (limbile lor naționale),

constatându-se că 38 (63%) dintre mostre nu îndeplineau cerințele. Aceasta este o parte importantă a profilului de risc al articolelor pentru îngrijirea copiilor, deoarece le oferă părinților/îngrijitorilor informații esențiale privind utilizarea corectă a unui produs și adecvarea la vârstă.

MSA-urile au emis șase notificări Safety Gate și le-au cerut operatorilor economici să retragă produsele de pe piață și să avertizeze consumatorii cu privire la riscuri.

Recomandări pentru părțile interesate

Următoarele recomandări se bazează pe rezultatul testării și pe discuțiile dintre MSA-uri pe parcursul proiectului.

Pentru consumatori:

- ▶ Știți cine a făcut fabricat înalt al copilului dvs.? Verificați datele de contact ale producătorului, astfel încât să puteți raporta problemele sau defectele.
- ▶ Vă place să stați pe un scaun șubred? Înainte de a utiliza scaunul înalt pentru copii, asigurați-vă că acesta este stabil și că, dacă este cazul, copilul dvs. poate fi fixat în siguranță.
- ▶ Nu ați vrea să stați pe un scaun stricat. Așadar, nu lăsați copilul să folosească un scaun defect, ci raportați defectele contactând vânzătorul și autoritățile de protecție a consumatorilor.
- ▶ Atenție la piesele mici ușor detașabile pe care copilul le-ar putea introduce în gură și care ar putea cauza sufocare sau la spațiile în care membrele ar putea fi imobilizate sau rănite – mai ales dacă este vorba despre un scaun pliant.
- ▶ Nu lăsați copilul să doarmă într-un scaun înalt.
- ▶ Citiți cu atenție informațiile despre produs.
- ▶ Utilizați întotdeauna sistemul de reținere, deoarece tava nu este o alternativă pentru menținerea copiilor în siguranță. Dacă este disponibilă o cataramă, utilizați-o în conformitate cu instrucțiunile producătorului.
- ▶ Atenție la riscul de înclinare atunci când copilul se împinge cu picioarele în masă.
- ▶ Aruncați imediat ambalajul de plastic, deoarece copilul s-ar putea juca cu el și s-ar putea asfixia.
- ▶ Verificați pe **Safety Gate** dacă produsul pe care îl cumpărați a fost identificat ca fiind periculos.
- ▶ Raportați eventualele probleme de siguranță sau accidente legate de produsul dvs. autorității de protecție a consumatorilor din țara dvs. pe [portalul pentru siguranța consumatorilor](#).

Pentru operatorii economici:

- ▶ Avertizările și instrucțiunile trebuie să fie cuprinzătoare, durabile și ușor vizibile.
- ▶ Când vindeți produse online, asigurați-vă că toate informațiile necesare despre produs sunt disponibile în limba țării în care vindeți produsul și actualizați-le după cum este necesar.
- ▶ A fost publicată o nouă versiune a standardului, țineți cont de noile limite ale anumitor elemente, cum ar fi aluminiul, plumbul și cromul.
- ▶ Dacă întâmpinați dificultăți la interpretarea standardului aplicabil, puteți contacta organismul național de standardizare pentru asistență.
- ▶ Acordați o atenție deosebită pentru a evita piesele mici detașabile care ar putea provoca sufocare.
- ▶ Sistemul de reținere trebuie să mențină copilul în siguranță în poziție. Consultați standardul relevant pentru a vă asigura că spațiul dintre scaun și tavă este conform cu standardul.
- ▶ Au existat neconformități în ceea ce privește stabilitatea, riscul de cădere a copilului și avertizările și marcajele anumitor produse testate. Verificați cu regularitate produsele pentru a vă asigura că acestea îndeplinesc cerințele esențiale de siguranță.

Pentru organizațiile de standardizare:

- ▶ Intervalul de vârstă pentru standard: Unele produse sunt prezentate ca fiind pentru copii de până la șase ani, dar standardul acoperă doar produsele pentru copii de până la trei ani. Trebuie evidențiat clar faptul că produsul poate fi utilizat ca scaun înalt până la vârsta de trei ani și apoi doar ca scaun până la vârsta de șase ani. Laboratorul a propus furnizarea de informații mai bune la punctul de cumpărare pentru a identifica cerințele standardului EN privind mobilierul pentru copii.
- ▶ Propunere de adăugare a unei cerințe normative în standard. Ar fi recomandabil să se asigure că fotografiile de pe mostre corespund cu instrucțiunile de utilizare a produsului (de exemplu, să nu se afișeze o fotografie a unui copil care utilizează scaunul înalt fără sistem de fixare).
- ▶ Marcaje și instrucțiuni: Asigurați-vă că dimensiunea literelor și vizibilitatea informațiilor sunt adecvate (de exemplu, nu sunt ascunse pe spatele sau în partea de jos a produsului).
- ▶ În ceea ce privește clauza 8.12.2.6: Stabilitatea, este necesară clarificarea a ceea ce constituie o piesă orizontală a scaunului înalt. În prezent, această interpretare variază de la un laborator la altul. Ceea ce un laborator consideră o piesă orizontală (și o testează ca atare) poate să nu fie recunoscută ca atare de un altul, ceea ce duce la neconcordanțe în rezultatele testelor.



Partea II

Ce este CASP?

Proiectul Activități coordonate privind siguranța produselor (CASP) permite o cooperare strânsă între autoritățile de supraveghere a pieței din țările Uniunii Europene/

Acordului European de Liber Schimb pentru a asigura siguranța produselor pe piața unică.

CASP 2024 include șapte activități de testare specifice produsului și două activități orizontale

Participanții la activitățile specifice produselor testează produsele selectate în comun și eșantionate pe piețele lor naționale respective. Produsele sunt testate în laboratoare acreditate din UE/AELS în conformitate cu criteriile de testare stabilite de comun acord.

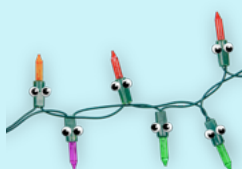
CASP 2024 include și o activitate de retestare. Pe baza aceluiași plan de testare ca în campania de testare anterioară a categoriei de produse date, inițiativa de retestare implică repetarea activităților de supraveghere a pieței la scară largă pentru categoriile de produse respective pentru a verifica nivelul de conformitate după o anumită perioadă de timp.



ASP 1
Suzete pentru bebeluși



ASP 2
Scaune înalte



ASP 3
Ghirlande luminoase



ASP 4
Mini radiatoare electrice



ASP 5
Țigări electronice de unică folosință



ASP 6
Biciclete pentru copii



ASP 7
Jucării slime (retestare)

Activitățile orizontale oferă un forum de schimb de cunoștințe pentru autoritățile de supraveghere a pieței. Sub îndrumarea experților tehnici din domeniile relevante, participanții elaborează abordări, proceduri și instrumente practice comune pentru supravegherea pieței.

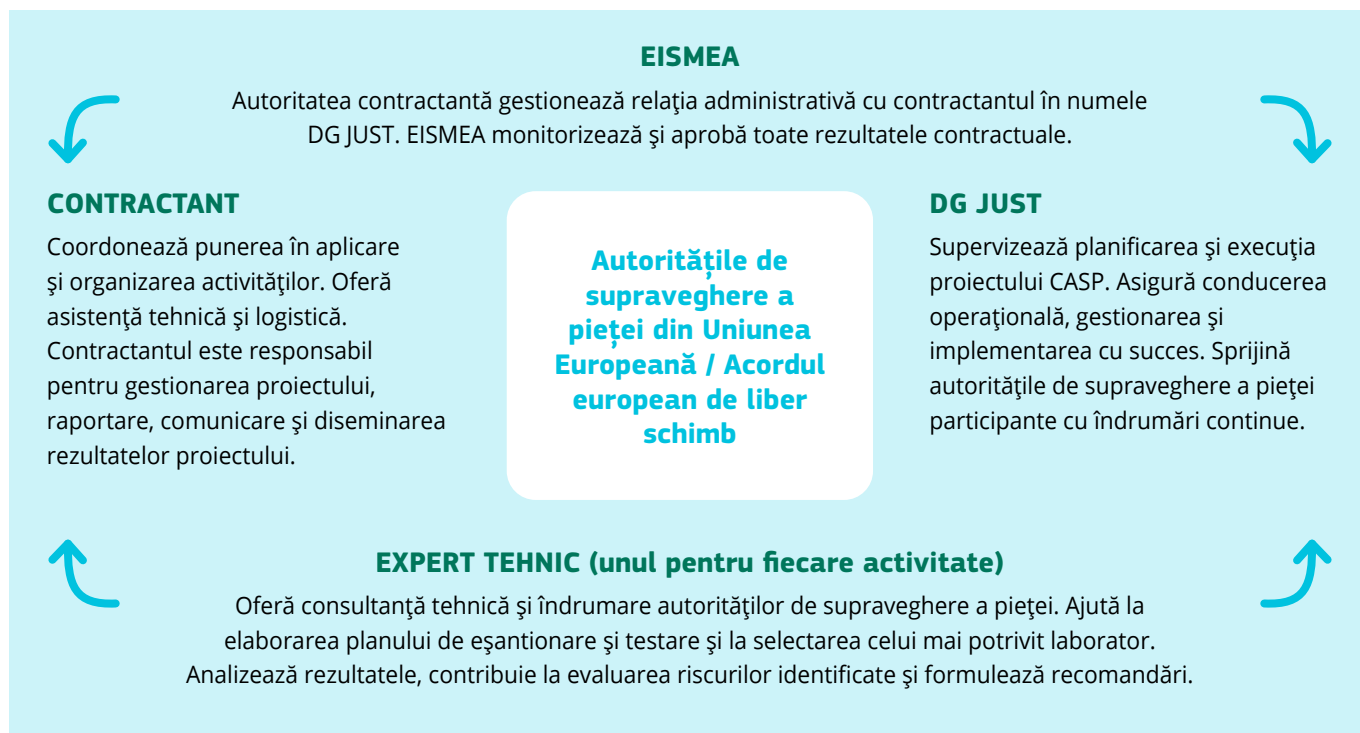


AO 1
Standardizarea – utilizarea standardelor prin analogie

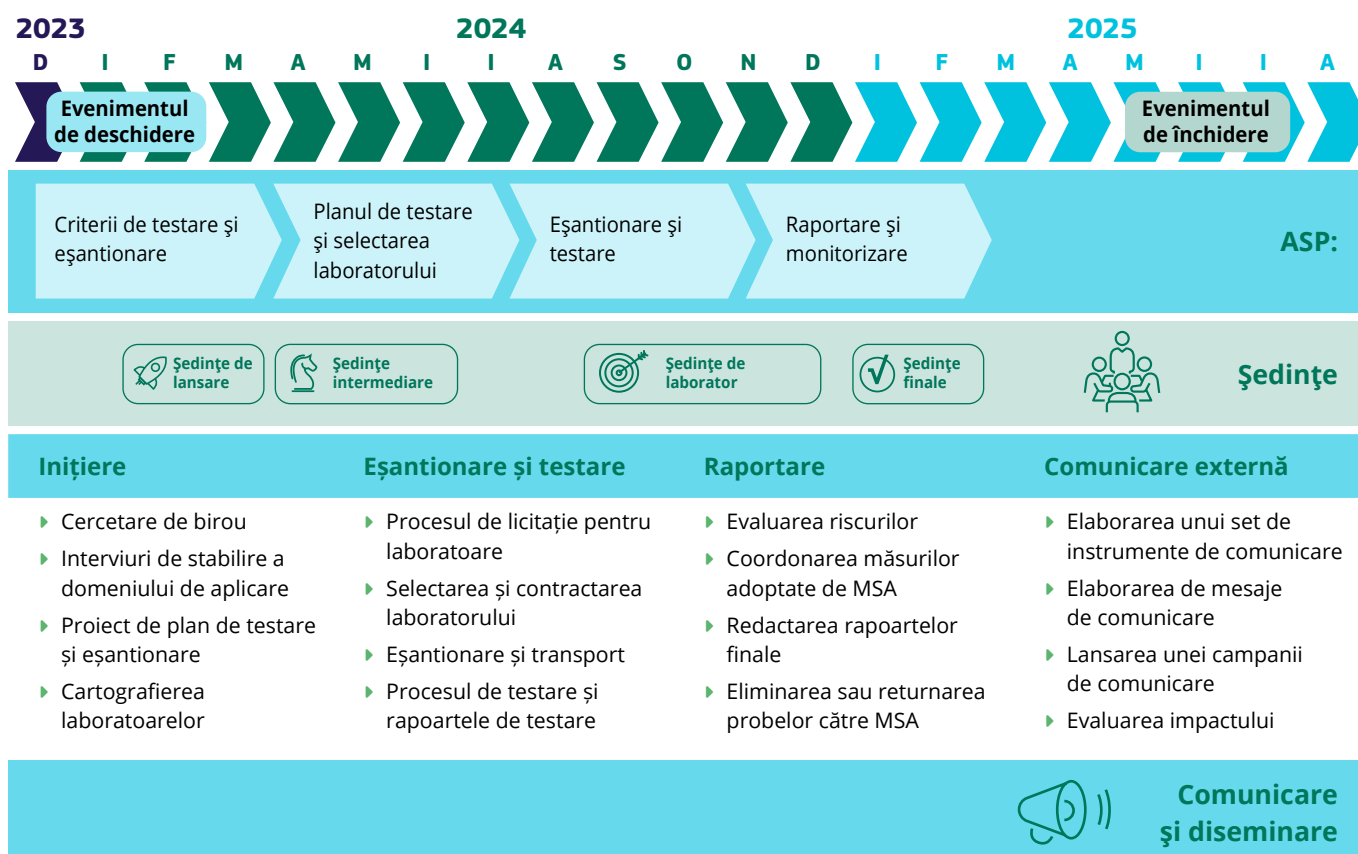


AO 2
Kit de pornire pentru începători

Roluri și responsabilități



Plan de lucru pentru activitățile specifice produsului



Procese și instrumente pentru activități specifice produsului

0 Procesul pre-CASP

DG JUST realizează un exercițiu de stabilire a priorităților împreună cu autoritățile de supraveghere a pieței, pentru a selecta categoriile de produse pentru fiecare proiect CASP. Acest proces de selecție cuprinde atât categorii de produse noi, cât și categorii testate anterior în cadrul unui proiect CASP.

1 Validarea planurilor de testare și eșantionare

Experții tehnici elaborează planurile de testare pe baza priorităților stabilite de autoritățile de supraveghere a pieței și a principalelor pericole identificate pentru produse. Proiectele sunt prezentate în cadrul reuniunilor de lansare, apoi ajustate și validate de către participanți.

2 Selectarea laboratorului

Echipa contractantului cartografiază laboratoarele de testare și le contactează pentru a colecta oferte preliminare de onorarii și alte informații relevante. Procesul de licitație este lansat după ședințele de lansare, iar ofertele sunt comparate și evaluate. În timpul ședințelor intermediare, autoritățile de supraveghere a pieței selectează un laborator pentru fiecare activitate.

3 Colectarea și transportarea probelor

Autoritățile de supraveghere a pieței colectează probe de pe piețele lor naționale, efectuează controale preliminare și le trimit laboratorului de testare selectat.

4 Testarea și prezentarea rapoartelor de testare

Laboratorul testează probele în conformitate cu planul de testare convenit. Autoritățile de supraveghere a pieței verifică și validează rapoartele de testare.

5 Evaluarea riscurilor

Expertul tehnic și autoritățile de supraveghere a pieței efectuează evaluări ale riscurilor pe toate eșantioanele care nu îndeplinesc cerințele de testare.

6 Măsurile adoptate de autoritățile de supraveghere a pieței

Autoritățile de supraveghere a pieței iau măsuri corective pentru produsele care nu îndeplinesc cerințele și emit notificări în portalul Safety Gate.

7 Comunicări externe

Campania de comunicare externă va fi lansată atunci când toate rezultatele testelor vor fi validate. Aceasta este implementată prin intermediul mass-media și al activităților de implicare a persoanelor influente, susținute prin activități de diseminare a părților interesate.

Comunicare externă

Instrumente de comunicare

- ▶ **Rapoarte finale** pentru fiecare activitate și pentru proiectul CASP 2024;
- ▶ **Fișe informative;**
- ▶ **Jocul #ProductGo și activele aferente;**
- ▶ **Dosar de presă și active de social media.**

Canale

Materialul de comunicare este diseminat prin intermediul:

- ▶ ec.europa.eu prezență web ([Safety Gate](#), site-ul CASP, secțiunea [noutăți EISMEA](#));
- ▶ Conturilor de social media ale DG JUST și EISMEA;
- ▶ Canalelor de comunicare ale autorităților de supraveghere a pieței;
- ▶ Partenerilor influenți selectați;
- ▶ Parteneriatelor media selectate.

COMISIA EUROPEANĂ

Direcția Generală Justiție și Consumatori

Direcția Consumatori

Unitatea B4 Siguranța produselor și sistemul de alertă rapidă

E-mail: JUST-B4@ec.europa.eu

Comisia Europeană nu își asumă răspunderea pentru nicio consecință care ar putea rezulta din reutilizarea acestei publicații.

© Uniunea Europeană, 2025.

Politica de reutilizare a documentelor Comisiei Europene este pusă în aplicare pe baza Deciziei 2011/833/UE a Comisiei din 12 decembrie 2011 privind reutilizarea documentelor Comisiei (JO L 330, 14.12.2011, p. 39).

În absența unor precizări contrare, reutilizarea acestui document este autorizată în temeiul unei licențe Creative Commons Attribution 4.0 International (<https://creativecommons.org/licenses/by/4.0/>). Acest lucru înseamnă că reutilizarea este permisă cu condiția menționării corespunzătoare a sursei și a indicării eventualelor modificări.

Pentru orice utilizare sau reproducere a elementelor asupra cărora Uniunea Europeană nu deține dreptul de proprietate poate fi necesară obținerea permisiunii direct de la respectivii deținători ai drepturilor.

Informații despre Uniunea Europeană în toate limbile oficiale ale UE sunt disponibile pe site-ul Europa la adresa: https://europa.eu/european-union/index_roOficiul pentru Publicații
al Uniunii EuropeneLuxemburg: Oficiul pentru Publicații al Uniunii Europene, 2025
ISBN 978-92-68-26467-6
doi:10.2838/6442426